



# แผนอัตรากำลัง ๓ ปี

ประจำปีงบประมาณ พ.ศ.๒๕๖๗ - ๒๕๖๙

ปรับปรุงครั้งที่ ๒ ประจำปี พ.ศ. ๒๕๖๘

ปรับโครงสร้างส่วนราชการ จากหัวหน้ากลุ่มงานเป็นหัวหน้าฝ่าย

องค์การบริหารส่วนตำบลเขาค้อ  
อำเภอเขาค้อ จังหวัดสระแก้ว

## สารบัญ

	หน้า
๑. หลักการและเหตุผล	๑
๒. วัตถุประสงค์	๒
๓. กรอบแนวคิดในการจัดทำแผนอัตรากำลัง ๓ ปี	๓
๔. สภาพปัญหา ความต้องการของประชาชนในเขตพื้นที่องค์กรปกครองส่วนท้องถิ่น	๓๓
๕. ภารกิจ อำนาจหน้าที่ขององค์กรปกครองส่วนท้องถิ่น	๓๕
๖. ภารกิจหลัก และภารกิจรอง ที่องค์กรปกครองส่วนท้องถิ่นจะดำเนินการ	๓๘
๗. สรุปปัญหาและแนวทางในการกำหนดโครงสร้างส่วนราชการและกรอบอัตรากำลัง	๓๘
๘. โครงสร้างการกำหนดส่วนราชการ	๒๕
๙. ภาระค่าใช้จ่ายเกี่ยวกับเงินเดือนและประโยชน์ตอบแทนอื่น	๓๐
๑๐. แผนภูมิโครงสร้างการแบ่งส่วนราชการตามแผนอัตรากำลัง ๓ ปี	๓๔
๑๑. บัญชีแสดงจัดคนลงสู่ตำแหน่งและการกำหนดเลขที่ตำแหน่งในส่วนราชการ	๔๐
๑๒. แนวทางการพัฒนาข้าราชการหรือพนักงานส่วนท้องถิ่น	๔๖
๑๓. ประกาศคุณธรรม จริยธรรมของข้าราชการหรือพนักงานส่วนท้องถิ่นและลูกจ้าง	๔๗



**แผนอัตรากำลัง ๓ ปี ประจำปีงบประมาณ พ.ศ.๒๕๖๗-๒๕๖๙**  
**ปรับโครงสร้างส่วนราชการจากหัวหน้ากลุ่มงาน เป็นหัวหน้าฝ่าย**  
**องค์การบริหารส่วนตำบลเขาฉกรรจ์ อำเภอเขาฉกรรจ์ จังหวัดสระแก้ว**

**๑. หลักการและเหตุผล**

การบริหารจัดการอัตรากำลังของหน่วยงานรัฐ เป็นสิ่งสำคัญและต้องดำเนินการต่อเนื่อง เนื่องจากการกำหนดอัตรากำลังคนในองค์กรหนึ่งจะมีความสัมพันธ์กับการกำหนดอัตราเงินเดือน ค่าจ้าง ค่าตอบแทน ประโยชน์ตอบแทนอื่น และสวัสดิการอื่น ๆ อีกมากมาย ที่มีความสัมพันธ์เกี่ยวเนื่องสอดคล้องกัน ประกอบกับ แผนอัตรากำลัง ๓ ปี ประจำปีงบประมาณ พ.ศ.๒๕๖๔ - ๒๕๖๖ ขององค์การบริหารส่วนตำบลเขาฉกรรจ์ จะสิ้นสุดลงในวันที่ ๓๐ กันยายน ๒๕๖๖ ดังนั้น องค์การบริหารส่วนตำบลเขาฉกรรจ์ จึงจำเป็นต้องจัดทำแผนอัตรากำลัง ๓ ปี ประจำปีงบประมาณ พ.ศ.๒๕๖๗ - ๒๕๖๙ ให้สอดคล้องและสัมพันธ์กับแผนอัตรากำลังฉบับเดิมเป็นสำคัญ เพื่อให้การบริหารจัดการอัตรากำลังของหน่วยงานให้มีความสมบูรณ์และต่อเนื่องโดยใช้หลักการและวิธีการจัดทำแผนอัตรากำลัง ๓ ปี ประจำปีงบประมาณ พ.ศ.๒๕๖๗ - ๒๕๖๙ ดังนี้

๑.๑ ประกาศคณะกรรมการกลางพนักงานส่วนตำบล (ก.อบต.) เรื่อง มาตรฐานทั่วไปเกี่ยวกับอัตราตำแหน่ง กำหนดให้คณะกรรมการกลางพนักงานส่วนตำบลกำหนดตำแหน่งพนักงานส่วนตำบล ว่าจะมีตำแหน่งใดระดับใด อยู่ในส่วนราชการใด จำนวนเท่าใด ให้คำนึงถึงภาระหน้าที่ความรับผิดชอบ ลักษณะงานที่ต้องปฏิบัติ ความยาก ปริมาณและคุณภาพของงาน ตลอดจนทั้งภาระค่าใช้จ่ายขององค์การบริหารส่วนตำบลที่จะต้องจ่ายในด้านบุคคล โดยให้องค์การบริหารส่วนตำบลเขาฉกรรจ์จัดทำแผนอัตรากำลังของพนักงานส่วนตำบล เพื่อใช้ในการกำหนดตำแหน่งโดยความเห็นชอบของคณะกรรมการกลางพนักงานส่วนตำบลจังหวัดสระแก้ว ทั้งนี้ ให้เป็นไปตามหลักเกณฑ์ และวิธีการที่คณะกรรมการกลางพนักงานส่วนตำบล (ก.อบต.) กำหนด

๑.๒ คณะกรรมการกลางพนักงานส่วนตำบล (ก.อบต.) ได้มีมติเห็นชอบประกาศการกำหนดตำแหน่งข้าราชการหรือพนักงานส่วนท้องถิ่น โดยกำหนดแนวทางให้องค์การบริหารส่วนตำบลจัดทำแผนอัตรากำลังขององค์การบริหารส่วนตำบล เพื่อเป็นกรอบในการกำหนดตำแหน่งและการใช้ตำแหน่งพนักงานส่วนตำบล โดยเสนอให้คณะกรรมการกลางพนักงานส่วนตำบลจังหวัดสระแก้ว พิจารณาให้ความเห็นชอบ โดยกำหนดให้องค์การบริหารส่วนตำบลเขาฉกรรจ์แต่งตั้งคณะกรรมการจัดทำแผนอัตรากำลัง วิเคราะห์อำนาจหน้าที่และภารกิจขององค์การบริหารส่วนตำบลวิเคราะห์ความต้องการกำลังคน วิเคราะห์การวางแผนการใช้กำลังคน จัดทำกรอบอัตรากำลัง และกำหนดหลักเกณฑ์และเงื่อนไข ในการกำหนดตำแหน่งพนักงานส่วนตำบลตามแผนอัตรากำลัง ๓ ปี

๑.๓ ตามมติคณะกรรมการกลางพนักงานส่วนตำบลจังหวัดสระแก้ว (ก.อบต. จังหวัดสระแก้ว) ในการประชุมครั้งที่ ๓/๒๕๖๘ เมื่อวันที่ ๒๑ มกราคม ๒๕๖๘ ได้มีมติเห็นชอบให้องค์การบริหารส่วนตำบลเขาฉกรรจ์ ประกาศใช้แผนอัตรากำลัง ๓ ปี ประจำปีงบประมาณ พ.ศ.พ.ศ.๒๕๖๗ - ๒๕๖๙ ปรับโครงสร้างส่วนราชการจากหัวหน้ากลุ่มงาน เป็นหัวหน้าฝ่าย มีผลตั้งแต่วันที่ ๔ กุมภาพันธ์ พ.ศ.๒๕๖๘

๑.๔ จากหลักการและเหตุผลดังกล่าวองค์การบริหารส่วนตำบลเขาฉกรรจ์ จึงได้จัดทำแผนอัตรากำลัง ๓ ปี ประจำปีงบประมาณ พ.ศ.๒๕๖๗ - ๒๕๖๙ ขึ้น

## ๒. วัตถุประสงค์

๒.๑ เพื่อให้องค์การบริหารส่วนตำบลเขาฉกรรจ์ มีโครงสร้างการแบ่งส่วนราชการ ภารกิจ อำนาจหน้าที่ และการบริหารงานที่เหมาะสมไม่ซ้ำซ้อน

๒.๒ เพื่อให้องค์การบริหารส่วนตำบลเขาฉกรรจ์ มีการกำหนดประเภทตำแหน่ง สายงาน การจัดทำอัตรากำลัง โครงสร้างส่วนราชการให้เหมาะสมกับภารกิจอำนาจหน้าที่ขององค์การบริหารส่วนตำบลเขาฉกรรจ์ ตามกฎหมายจัดตั้งองค์กรปกครองส่วนท้องถิ่นแต่ละประเภท และตามพระราชบัญญัติกำหนดแผนและขั้นตอนการกระจายอำนาจให้องค์กรปกครองส่วนท้องถิ่น พ.ศ. ๒๕๔๒

๒.๓ เพื่อให้คณะกรรมการพนักงานส่วนตำบลจังหวัดสระแก้ว (ก.อบต.จังหวัด) สามารถตรวจสอบการกำหนดตำแหน่งและการใช้ตำแหน่งข้าราชการหรือพนักงานส่วนท้องถิ่น ข้าราชการครู บุคลากรทางการศึกษา ลูกจ้างประจำ และพนักงานจ้าง ว่าถูกต้องเหมาะสมกับภารกิจ อำนาจหน้าที่ ความรับผิดชอบของส่วนราชการนั้นหรือไม่

๒.๔ เพื่อเป็นแนวทางในการดำเนินการวางแผนการพัฒนาบุคลากรขององค์การบริหารส่วนตำบลเขาฉกรรจ์

๒.๕ เพื่อให้องค์การบริหารส่วนตำบลเขาฉกรรจ์ สามารถวางแผนอัตรากำลัง ในการบรรจุและแต่งตั้งข้าราชการหรือพนักงานส่วนท้องถิ่น ข้าราชการครู บุคลากรทางการศึกษา ลูกจ้างประจำ และพนักงานจ้าง เพื่อให้การบริหารงานขององค์การบริหารส่วนตำบลเขาฉกรรจ์ เกิดประโยชน์ต่อประชาชน เกิดผลสัมฤทธิ์ต่อภารกิจตามอำนาจหน้าที่ความรับผิดชอบอย่างมีประสิทธิภาพ มีความคุ้มค่า สามารถลดขั้นตอนการปฏิบัติงาน มีการลดภารกิจและยุบเลิกภารกิจหรือหน่วยงานที่ไม่จำเป็น การปฏิบัติภารกิจสามารถให้บริการสาธารณะ แก้ไขปัญหา และตอบสนองความต้องการของประชาชนได้เป็นอย่างดี

๒.๖ เพื่อให้องค์การบริหารส่วนตำบลเขาฉกรรจ์ สามารถควบคุมการค่าใช้จ่ายด้านการบริหารงานบุคคลให้เป็นไปตามที่กฎหมายกำหนด

## ๓. กรอบแนวคิดในการจัดทำแผนอัตรากำลัง ๓ ปี

องค์การบริหารส่วนตำบลเขาฉกรรจ์ โดยคณะกรรมการจัดทำแผนอัตรากำลัง ซึ่งประกอบด้วยนายกองค์การบริหารส่วนตำบล เป็นประธาน ปลัดองค์การบริหารส่วนตำบล/หัวหน้าส่วนราชการทุกส่วนราชการ เป็นกรรมการ หัวหน้าส่วนราชการที่รับผิดชอบการบริหารงานบุคคล เป็นกรรมการ/เลขานุการ และข้าราชการหรือพนักงานส่วนท้องถิ่นที่ได้รับมอบหมาย ๑ คน เป็นผู้ช่วยเลขานุการ มีหน้าที่จัดทำแผนอัตรากำลัง ๓ ปี โดยมีขอบเขตเนื้อหาครอบคลุมในเรื่องต่างๆ ดังต่อไปนี้

### ๓.๑ กรอบแนวคิดเรื่องการจัดประเภทของบุคลากรในสังกัด

การวางแผนอัตรากำลังให้สอดคล้องกับภาระงาน โดยวางแผนของบุคลากรภาครัฐตามความเหมาะสมให้สอดคล้องกับแนวทางการบริหารภาครัฐแนวใหม่ ที่เน้นความยืดหยุ่น แก้ไขง่ายกระจายอำนาจการบริหารจัดการ มีความคล่องตัว และมีเจ้าภาพที่ชัดเจน อีกทั้งยังได้กำหนดให้เป็นไปตามหลักการบริหารกิจการบ้านเมืองที่ดีด้วย ในการกำหนดประเภทบุคลากรภาครัฐ ควรเน้นให้อัตรากำลังแต่ละประเภทอย่างเหมาะสมกับภารกิจ โดยให้พิจารณากรอบให้สอดคล้องกับภารกิจและลักษณะงานขององค์การบริหารส่วนตำบลเขาฉกรรจ์ ดังนี้

● พนักงานส่วนตำบล : ปฏิบัติงานในภารกิจหลัก ลักษณะงานที่เน้นการใช้ความรู้ความสามารถ และทักษะเชิงเทคนิค หรือเป็นงานวิชาการ งานที่เกี่ยวข้องกับการกำหนดนโยบายหรือลักษณะ



งานที่มีความต่อเนื่องในการทำงานมีอำนาจหน้าที่ในการสั่งการบังคับบัญชาผู้ใต้บังคับบัญชา ตามลำดับชั้น โดยกำหนดตำแหน่งแต่ละประเภทของพนักงานส่วนตำบลไว้ ดังนี้

- สายงานบริหารงานท้องถิ่น ได้แก่ ปลัด รองปลัด
- สายงานอำนาจการท้องถิ่น ได้แก่ หัวหน้าส่วนราชการ ผู้อำนวยการกอง
- สายงานวิชาการ ได้แก่ สายงานที่บรรจุเริ่มต้นด้วยคุณวุฒิปริญญาตรี
- สายงานทั่วไป ได้แก่ สายงานที่บรรจุเริ่มต้นคุณวุฒิต่ำกว่าปริญญาตรี

ตรี

● **ลูกจ้างประจำ :** ปฏิบัติงานที่ต้องใช้ทักษะและประสบการณ์ จึงทำการจ้างลูกจ้างประจำต่อเนื่องจนกว่าจะเกษียณอายุราชการ โดยไม่มีการกำหนดอัตราขึ้นมาใหม่หรือกำหนดตำแหน่งเพิ่มจากที่มีอยู่เดิมและให้ยุบตำแหน่ง หากตำแหน่งที่มีอยู่เดิมเป็นตำแหน่งว่าง มีคนลาออกหรือเกษียณอายุราชการโดยกำหนดเป็น ๓ กลุ่ม ดังนี้

- กลุ่มงานบริการพื้นฐาน
- กลุ่มงานสนับสนุน
- กลุ่มงานช่าง

● **พนักงานจ้าง :** ปฏิบัติงานเสริมในการกิจรอง การกิจสนับสนุน งานที่มีกำหนดระยะเวลาการปฏิบัติงานเริ่มต้นและสิ้นสุดที่แน่นอนตามโครงการหรือภารกิจในระยะสั้น หลักเกณฑ์การกำหนดพนักงานจ้างจะมี ๓ ประเภท แต่องค์การบริหารส่วนตำบลเขาฉกรรจ์ เป็นองค์การบริหารส่วนตำบลขนาดกลางด้วยบริบท ขนาด และปัจจัยหลายอย่าง จึงกำหนดจ้างพนักงานจ้างเพียง ๓ ประเภท ดังนี้

- พนักงานจ้างทั่วไป
- พนักงานจ้างตามภารกิจ



แผนภูมิอัตรากำลัง แสดงสัดส่วนคนครองตำแหน่งของบุคลากรในสังกัด อบต.เขาฉกรรจ์

๓.๒ แนวคิดเรื่องการกำหนดสายงานและตำแหน่งงานในส่วนราชการ

การจัดสรรอัตรากำลังให้มีประสิทธิภาพสอดคล้องกับภาระงาน ตลอดจนการกำหนดสายงานและคุณสมบัติเฉพาะตำแหน่ง ให้ตรงกับบทบาท ภารกิจขององค์การบริหารส่วนตำบลมากยิ่งขึ้น โดยจุดเน้น คือ กำหนดสายงานที่สอดคล้องกับหน้าที่ความรับผิดชอบมากที่สุด พร้อมทั้งเอื้อต่อการบริหารทรัพยากรบุคคล อันได้แก่ การโอน การย้าย การวางแผนเส้นทางความก้าวหน้าในสายอาชีพ เป็นต้น ทั้งนี้ องค์การบริหารส่วนตำบลเขาฉกรรจ์ ได้พิจารณาด้วยว่าอัตรากำลังที่มีอยู่ในปัจจุบัน มีคุณสมบัติทั้งในเชิงคุณภาพและปริมาณเป็นอย่างดี เพื่อให้สามารถบริหารกำหนดอัตรากำลังให้เกิดประโยชน์สูงสุด โดยให้พิจารณา

ความเหมาะสมในเชิงคุณสมบัติ ความรู้ ทักษะ วุฒิการศึกษา กลุ่มอาชีพที่เหมาะสมกับหน้าที่ความรับผิดชอบหลัก ดังนี้

- สำนักปลัดองค์การบริหารส่วนตำบล คุณสมบัติ ความรู้ ทักษะ วุฒิการศึกษาที่ใช้ในการบรรจุและแต่งตั้งให้พนักงานส่วนตำบล และพนักงานจ้าง ดำรงตำแหน่งในสำนักปลัด ส่วนใหญ่จะเน้นที่เรื่อง การวางแผน นโยบาย อำนวยการทั่วไป การบริการสาธารณะ ฯลฯ ส่วนวุฒิการศึกษาที่ใช้การบรรจุและแต่งตั้ง จะใช้คุณวุฒิตามมาตรฐานกำหนดตำแหน่งของแต่ละสายงาน เพื่อให้พนักงานแต่ละตำแหน่งสามารถปฏิบัติงาน ได้เต็มความสามารถและตรงตามความรู้ ประสบการณ์ที่แต่ละคนมี

- กองคลัง คุณสมบัติ ความรู้ ทักษะ วุฒิการศึกษา ที่ใช้ในการบรรจุและแต่งตั้งให้พนักงาน ส่วนตำบล และพนักงานจ้าง ดำรงตำแหน่งในกองคลัง จะเน้นที่เรื่องการเงิน การบัญชี การพัสดุ การจัดเก็บ รายได้ ฯลฯ ส่วนวุฒิการศึกษาที่ใช้การบรรจุและแต่งตั้งจะใช้คุณวุฒิตามมาตรฐานกำหนดตำแหน่งของแต่ละสายงาน เพื่อให้พนักงานแต่ละตำแหน่งสามารถปฏิบัติงานได้เต็มความสามารถและตรงตามความรู้ ประสบการณ์ที่แต่ละคนมี

- กองช่าง คุณสมบัติ ความรู้ ทักษะ วุฒิการศึกษา ที่ใช้ในการบรรจุและแต่งตั้งให้พนักงาน ส่วนตำบล และพนักงานจ้าง ดำรงตำแหน่งในกองช่าง ส่วนใหญ่จะเน้นที่เรื่องสายงานช่าง การก่อสร้าง การ ออกแบบ การประมาณการราคา ฯลฯ ส่วนวุฒิการศึกษาที่ใช้การบรรจุและแต่งตั้งจะใช้คุณวุฒิตามมาตรฐาน กำหนดตำแหน่งของแต่ละสายงาน เพื่อให้พนักงานแต่ละตำแหน่งสามารถปฏิบัติงานได้เต็มความสามารถและ ตรงตามความรู้ ประสบการณ์ที่แต่ละคนมี

- กองการศึกษา ศาสนาและวัฒนธรรม คุณสมบัติ ความรู้ ทักษะ วุฒิการศึกษา ที่ใช้ในการ บรรจุและแต่งตั้งให้พนักงานส่วนตำบล และพนักงานจ้าง ดำรงตำแหน่งในกองการศึกษา ศาสนาและ วัฒนธรรม ส่วนใหญ่จะเน้นที่เรื่องการวางแผนการศึกษา การพัฒนาการศึกษา ประเพณีวัฒนธรรมท้องถิ่น ภูมิ ปัญญา การบริการสาธารณะ ฯลฯ ส่วนวุฒิการศึกษาที่ใช้การบรรจุและแต่งตั้งจะใช้คุณวุฒิตามมาตรฐาน กำหนดตำแหน่งของแต่ละสายงาน เพื่อให้พนักงานแต่ละตำแหน่งสามารถปฏิบัติงานได้เต็มความสามารถและ ตรงตามความรู้ ประสบการณ์ที่แต่ละคนมี

- หน่วยตรวจสอบภายใน คุณสมบัติ ความรู้ ทักษะ วุฒิการศึกษา ที่ใช้ในการบรรจุและ แต่งตั้งให้พนักงานส่วนตำบล ดำรงตำแหน่งในหน่วยตรวจสอบภายใน จะเน้นที่เรื่องการจัดทำแผนตรวจสอบ ภายในประจำปี งานการตรวจสอบความถูกต้องและเชื่อถือได้ของเอกสารการเงิน การบัญชี เอกสารการรับ จ่ายเงินทุกประเภท ฯลฯ ส่วนวุฒิการศึกษาที่ใช้การบรรจุและแต่งตั้งจะใช้คุณวุฒิตามมาตรฐานกำหนด ตำแหน่งของแต่ละสายงาน เพื่อให้พนักงานแต่ละตำแหน่งสามารถปฏิบัติงานได้เต็มความสามารถและตรงตาม ความรู้ ประสบการณ์ที่แต่ละคนมี

### ๓.๓ แนวคิดในการวิเคราะห์อุปสงค์กำลังคน (Demand Analysis)

เพื่อกำหนดกรอบอัตรากำลังให้สอดคล้องกับภาระงาน จำเป็นต้องสร้างกระบวนการ รวบรวมข้อมูลที่สะท้อนภาระงานจริงของหน่วยงาน แบบ ๓๖๐ องศา โดยแบ่งออกเป็น ๓ มิติเชิงเวลา คือ มิติข้อมูลในอดีต มิติข้อมูลในปัจจุบัน และมิติข้อมูลในอนาคต ดังตาราง (ตารางการวิเคราะห์นำมาจากเอกสาร ประกอบการบรรยายเรื่องการบริหารกำลังคนภาครัฐ โครงการศึกษาวิจัยการปรับปรุงระบบตำแหน่งและ ค่าตอบแทนของข้าราชการส่วนท้องถิ่น ระยะที่ ๒ สำนักงานคณะกรรมการมาตรฐานการบริหารงานบุคคลส่วน ท้องถิ่น (ก.อ.))





จากไดอะแกรมที่แสดงเบื้องต้นสะท้อนให้เห็นว่าการวิเคราะห์ความต้องการอัตรากำลังขององค์การบริหารส่วนตำบลเขาฉกรรจ์ ไม่อาจขึ้นอยู่กับกระบวนการใดกระบวนการหนึ่งอย่างตายตัวได้ ต้องอาศัยการผสมผสานและความสอดคล้องสม่ำเสมอ (Consistency) ของหลายมิติที่ยืนยันตรงกัน เช่นเดียวกับ American Academy of Political and Social Science ที่ได้ให้ความเห็นว่า “การจัดสรรอัตรากำลังนั้นควรคำนึงถึงปัจจัยและกระบวนการต่างๆ มากกว่าหนึ่งตัวในการพิจารณา”

จากมิติการพิจารณาอัตรากำลังด้านบนนั้นสามารถนำมาสร้าง “กรอบแนวความคิดการวิเคราะห์อัตรากำลัง (Effective Manpower Planning Framework)” ได้ดังนี้



การพิจารณาอัตรากำลังด้วยการใช้เพียงวิธีการเดียว อาจเกิดความคลาดเคลื่อนขึ้นได้ จึงควรพิจารณาผ่านวิธีการที่หลากหลายและยึดโยงกันเพื่อให้เกิดผลลัพธ์มีความน่าเชื่อถือยิ่งขึ้น

เมื่อนำกรอบแนวความคิดการวิเคราะห์อัตรากำลัง (Effective Manpower Planning Framework) มาพิจารณาอัตรากำลังของหน่วยงานโดยเปรียบเสมือนกระจก ๖ ด้าน สะท้อนและตรวจสอบความเหมาะสมของอัตรากำลัง ในองค์การบริหารส่วนตำบลเขาฉกรรจ์ ที่มีอยู่ดังนี้

**กระจกด้านที่ ๑ Strategic objective:** เพื่อให้การดำเนินการขององค์การบริหารส่วนตำบลเขาฉกรรจ์ บรรลุผลตามพันธกิจที่ตั้งไว้ จำเป็นต้องจัดสรรอัตรากำลัง ให้เหมาะสมกับเป้าหมายการดำเนินการ โดยจะเป็นการพิจารณาว่างานในปัจจุบันที่ดำเนินการอยู่นั้นครบถ้วนและตรงตามภารกิจหรือไม่อย่างไร หากงานที่ทำอยู่ในปัจจุบันไม่ตรงกับภารกิจในอนาคต ก็ต้องมีการวางแผนกรอบอัตรากำลังให้ปรับเปลี่ยนไปตามทิศทางในอนาคต รวมถึงหากงานในปัจจุบันบางส่วนไม่ต้องดำเนินการแล้ว อาจทำให้การจัดสรรกำลังคนของบางส่วนราชการเปลี่ยนแปลงไป ทั้งนี้เพื่อให้เกิดการเตรียมความพร้อมในเรื่องกำลังคนให้รองรับสถานการณ์ในอนาคต

การวางแผนอัตรากำลังคนในด้านนี้ องค์การบริหารส่วนตำบลเขาฉกรรจ์ จะพิจารณาคุณวุฒิ การศึกษา ทักษะ และประสบการณ์ ในการบรรจุบุคลากรเป็นสำคัญ เช่น ผู้มีความรู้ความสามารถด้านการรักษาพยาบาล มีคุณวุฒิการศึกษา ด้านการพยาบาล พยาบาลศาสตร์ สาธารณสุข ทันตสาธารณสุข ฯลฯ จะบรรจุให้ดำรงตำแหน่ง ในส่วนของกองสาธารณสุขและสิ่งแวดล้อม เพื่อแก้ไขปัญหา และบริการสาธารณสุข ให้กับประชาชนในพื้นที่ได้อย่างทั่วถึง เป็นต้น

**กระจกด้านที่ ๒ Supply pressure:** เป็นการนำประเด็นค่าใช้จ่ายเจ้าหน้าที่เข้ามาร่วมในการพิจารณา เพื่อการจัดการทรัพยากรบุคคลมีอยู่อย่างมีประสิทธิภาพสูงสุด โดยในส่วนนี้จะคำนึงการจัดสรรประเภทของพนักงานส่วนตำบล ลูกจ้างประจำ และพนักงานจ้าง โดยในหลักการแล้วการจัดประเภทลักษณะงานมีผลกระทบต่อประสิทธิภาพและต้นทุนในการทำงานขององค์การบริหารส่วนตำบลเขาฉกรรจ์ ดังนั้น ในการกำหนดอัตรากำลังจะต้องมีการพิจารณาว่าตำแหน่งที่กำหนดในปัจจุบันมีความเหมาะสมหรือไม่ หรือควรเปลี่ยนลักษณะการกำหนดตำแหน่ง เพื่อให้การทำงานเป็นไปอย่างมีประสิทธิภาพมากขึ้น

การวางแผนอัตรากำลังในด้านนี้ องค์การบริหารส่วนตำบลเขาฉกรรจ์ ได้กำหนดอัตรากำลังในแต่ละส่วนราชการประกอบด้วย หัวหน้าส่วนราชการ ๑ อัตรากำลังระดับผู้อำนวยการกอง มีหน้าที่บังคับบัญชาบุคลากรในส่วนราชการนั้นๆ ทุกตำแหน่ง ตำแหน่งรองลงมาจะเป็น ตำแหน่งแต่ละงาน ซึ่ง กำหนดเป็นสายงานวิชาการ ผู้มีคุณวุฒิระดับปริญญาตรี ตำแหน่งสายงานทั่วไป ผู้มีคุณวุฒิต่ำกว่าปริญญาตรี ลูกจ้างประจำ พนักงานจ้างตามภารกิจ และพนักงานจ้างทั่วไป ตามลำดับ การกำหนดในลำดับชั้นเพื่อสะดวกในการบังคับบัญชาและมีผู้รับผิดชอบสายงานนั้นๆ เป็นผู้มีความรู้ประสบการณ์ ที่แต่ละตำแหน่งควรมีเป็นสำคัญ

องค์การบริหารส่วนตำบลเขาฉกรรจ์ นำผลวิเคราะห์การกำหนดอัตรากำลัง มาคำนวณภาระค่าใช้จ่าย ซึ่งประกอบด้วย

- (๑) เงินเดือน
- (๒) เงินประจำตำแหน่ง
- (๓) เงินค่าตอบแทนที่จ่ายนอกเหนือจากเงินเดือน
- (๔) และขั้นสูง เงินเพิ่มอื่นๆ ที่จ่ายควบกับเงินเดือน เช่น
  - เงินเพิ่มพิเศษสำหรับการสู้รบ (พ.ส.ร.)
  - เงินประจำตำแหน่งนิตินกร (พ.ต.ก.)
  - เงินเพิ่มสำหรับตำแหน่งที่มีเหตุพิเศษของผู้ปฏิบัติงาน ด้านการสาธารณสุข

(พ.ต.ส.)

- เงินวิทยฐานะ



โดยนำเงินเหล่านี้ของบุคลากรในสังกัด องค์การบริหารส่วนตำบลเขาฉกรรจ์ มาคำนวณ เป็นภาระค่าใช้จ่ายทั้งตำแหน่งที่มีคนครองและตำแหน่งว่าง ตลอดระยะเวลา ๓ ปี ของแผนอัตรากำลัง โดยใช้หลักวิธีการคำนวณดังนี้

๑. พนักงานส่วนตำบลตำแหน่งประเภทบริหารท้องถิ่นและอำนวยการท้องถิ่น มีผู้ครอง ตำแหน่ง ใช้อัตราเงินเดือนของผู้ครองตำแหน่งคูณ ๑๒ เดือน ส่วนตำแหน่งว่าง ใช้หลักการคำนวณ โดยประมาณการเงินเดือนขั้นต่ำและขั้นสูงของระดับตำแหน่งนั้น รวมกันหารสองคูณ ๑๒ เดือน สำหรับ ตำแหน่งอำนวยการและบริหารท้องถิ่นเป็นกลุ่มที่ได้รับเงินประจำตำแหน่งและเงินอื่น จะคำนวณเป็นค่าใช้จ่าย ด้วย โดยนำเงินดังกล่าวคูณ ๑๒ เดือน ส่วนการประเมินการค่าใช้จ่ายเพิ่มขึ้นให้ใช้อัตราเงินเดือนที่เพิ่ม ๑ ชั้น

รายการ	รวม	เงินเดือน (๑)	เงิน ตำแหน่ง (๒)	เงินตอบ แทนอื่น (๓)	เงินเพิ่มขึ้น (ปีละ ๑ ชั้น)			ค่าใช้จ่ายรวม		
					๒๕๖๗	๒๕๖๘	๒๕๖๙	๒๕๖๗	๒๕๖๘	๒๕๖๙
ปลัด กลาง (มีเงิน ตำแหน่ง)	๓ เดือน	๕๔,๑๓๐	๗,๐๐๐	๗,๐๐๐	๓,๕๕๐	๑,๖๓๐	๓,๖๓๐	-	-	-
	๑๒ เดือน	๕๒๙,๕๖๐	๘๔,๐๐๐	๘๔,๐๐๐	๔๒,๒๘๐	๑๙,๕๖๐	๑๙,๕๖๐	-	-	-
	รวมทั้ง ปี	๕๒๙,๕๖๐			๔๒,๒๘๐	๑๙,๕๖๐	๑๙,๕๖๐	๕๔๖,๘๘๐	๕๖๖,๕๐๐	๕๘๕,๗๖๐
รองปลัด กลาง (มีเงิน ตำแหน่ง)	๓ เดือน	๓๗,๐๘๐	๓,๕๐๐	-	๓,๓๘๐	๑,๒๗๐	๑,๓๘๐	-	-	-
	๑๒ เดือน	๔๐๘,๙๖๐	๔๒,๐๐๐	-	๑๕,๑๖๐	๑๕,๔๘๐	๑๖,๐๘๐	-	-	-
	รวมทั้ง ปี	๔๐๘,๙๖๐			๑๕,๑๖๐	๑๕,๔๘๐	๑๖,๐๘๐	๔๘๓,๑๒๐	๔๙๘,๖๐๐	๕๑๔,๖๘๐
หัวหน้า สำนัก ปลัด กลาง (มีเงิน ตำแหน่ง)	๓ เดือน	๓๗,๘๓๐	๕,๖๐๐	๕,๖๐๐	๑,๓๖๐	๑,๓๗๐	๑,๓๗๐	-	-	-
	๑๒ เดือน	๔๕๓,๙๖๐	๖๗,๒๐๐	๖๗,๒๐๐	๑๖,๓๖๐	๑๖,๕๔๐	๑๖,๕๔๐	-	-	-
	รวมทั้ง ปี	๔๕๓,๙๖๐			๑๖,๓๖๐	๑๖,๕๔๐	๑๖,๕๔๐	๔๗๐,๒๘๐	๔๘๖,๗๐๐	๕๐๓,๑๖๐

รายการ	รวม	เงินเดือน (๑)	เงิน ตำแหน่ง (๒)	เงินตอบ แทนอื่น (๓)	เงินเพิ่มขึ้น (ปีละ ๑ ขั้น)			ค่าใช้จ่ายรวม		
					๒๕๖๗	๒๕๖๘	๒๕๖๙	๒๕๖๗	๒๕๖๘	๒๕๖๙
ผอ.กอง คลัง กลาง (มีเงิน ตำแหน่ง)	๓ เดือน	๓๙,๓๙๐	๕,๖๐๐	๕,๖๐๐	๓,๓๗๐	๓,๓๗๐	๓,๓๗๐	-	-	-
	๑๒ เดือน	๔๗๐,๒๘๐	๖๗,๒๐๐	๖๗,๒๐๐	๑๖,๕๕๐	๑๖,๕๕๐	๑๖,๕๕๐	-	-	-
	รวมทั้งปี	๕๗๐,๒๘๐			๑๖,๕๕๐	๑๖,๕๕๐	๑๖,๕๕๐	๔๘๖,๗๘๐	๕๐๓,๑๖๐	๕๑๙,๖๐๐
รายการ	รวม	เงินเดือน (๑)	เงิน ตำแหน่ง (๒)	เงินตอบ แทนอื่น (๓)	เงินเพิ่มขึ้น (ปีละ ๑ ขั้น)			ค่าใช้จ่ายรวม		
					๒๕๖๗	๒๕๖๘	๒๕๖๙	๒๕๖๗	๒๕๖๘	๒๕๖๙
ผอ.กอง ช่าง ต้น (มีเงิน ตำแหน่ง)	๓ เดือน	๓๓,๐๐๐	๓,๕๐๐	-	๑,๑๐๐	๑,๑๐๐	๑,๐๕๐	-	-	-
	๑๒ เดือน	๓๙๖,๐๐๐	๔๒,๐๐๐	-	๑๓,๒๐๐	๑๓,๒๐๐	๑๓,๐๘๐	-	-	-
	รวมทั้งปี	๓๙๖,๐๐๐			๑๓,๒๐๐	๑๓,๒๐๐	๑๓,๐๘๐	๔๐๙,๒๐๐	๔๒๒,๖๕๐	๔๓๕,๗๘๐
รายการ	รวม	เงินเดือน (๑)	เงิน ตำแหน่ง (๒)	เงินตอบ แทนอื่น (๓)	เงินเพิ่มขึ้น (ผลต่าง) (๑ ขั้นต่ำสุด+๑ ขั้นสูงสุด)/๒			ค่าใช้จ่ายรวม		
					๒๕๖๗	๒๕๖๘	๒๕๖๙	๒๕๖๗	๒๕๖๘	๒๕๖๙
ผอ.กอง การศึกษา ต้น (ว่าง)	ขั้นต่ำสุด	๑๕,๔๓๐	๓,๕๐๐	-	๑๖,๒๗๐-๑๕,๔๓๐=๘๔๐			-	-	-
	ขั้นสูงสุด	๕๐,๓๗๐			๕๐,๓๗๐-๑๕,๗๕๐=๓๔,๖๒๐			-	-	-
	ค่ากลาง	๓๒,๘๐๐			(๘๔๐+๓,๔๖๐)/๒ = ๓,๑๕๕			-	-	-
	๑๒ เดือน	๓๙๓,๖๐๐	๓,๕๐๐	-	๓,๑๕๕ x ๑๒ = ๓๗,๘๖๐			-	-	-
	รวมทั้งปี	๓๙๓,๖๐๐			๓๗,๘๖๐	๓๗,๘๖๐	๓๗,๘๖๐	๔๐๗,๒๖๐	๔๒๐,๘๕๐	๔๓๕,๕๖๐

๒. ตำแหน่งพนักงานส่วนตำบลตำแหน่งประเภทวิชาการและทั่วไป มีผู้ครองตำแหน่งใช้อัตราเงินเดือนของผู้ครองตำแหน่งคุณ ๑๒ เดือน ส่วนตำแหน่งว่าง ใช้หลักการคำนวณโดยประมาณการเงินเดือนขั้นต่ำของตำแหน่งในระดับแรกบรรจุกับอัตราเงินเดือนสูงเหนือขึ้นไปหนึ่งระดับ รวมกันหารสองคูณ ๑๒ เดือน ส่วนการประเมินการค่าใช้จ่ายเพิ่มขึ้นให้ใช้อัตราเงินเดือนที่เพิ่ม ๑ ขั้น



รายการ	รวม	เงินเดือน (๑)	เงิน ตำแหน่ง (๒)	เงินตอบ แทนอื่น (๓)	เงินเพิ่มขึ้น (ปีละ ๑ ขั้น)			ค่าใช้จ่ายรวม		
					๒๕๖๗	๒๕๖๘	๒๕๖๙	๒๕๖๗	๒๕๖๘	๒๕๖๙
วิชาการ มีตน ครอง	๓ เดือน	๒๕,๕๘๐	-	-	๗๕๐	๘๑๐	๘๕๐	-	-	-
	๑๒ เดือน	๒๗๓,๗๖๐	-	-	๕,๕๘๐	๕,๗๒๐	๖,๐๘๐	-	-	-
	รวมทั้งปี	๒๙๙,๓๔๐			๕,๕๘๐	๕,๗๒๐	๖,๐๘๐	๓๐๓,๒๕๐	๓๑๒,๗๖๐	๓๒๓,๐๘๐
รายการ	รวม	เงินเดือน (๑)	เงิน ตำแหน่ง (๒)	เงินตอบ แทนอื่น (๓)	เงินเพิ่มขึ้น (ผลต่าง) (๑ ขั้นต่ำสุด+๑ ขั้นสูงสุด)/๒			ค่าใช้จ่ายรวม		
วิชาการ (ว่าง)	ขึ้นต่ำสุด	๕,๗๕๐			๑๐,๒๕๐-๕,๗๕๐=๕๕๐			-	-	-
	ขึ้นสูงสุด	๕๗,๕๘๐			๕๗,๕๘๐-๕,๗๕๐=๕๑,๘๓๐			-	-	-
	ค่ากลาง	๒๙,๖๕๐			(๕๕๐+๕๑,๘๓๐)/๒ = ๒๖,๐๙๐			-	-	-
	๑๒ เดือน	๓๕๕,๗๒๐			๑,๐๐๐ X ๑๒ = ๑๒,๐๐๐			-	-	-
	รวมทั้งปี	๓๕๕,๗๒๐			๑๒,๐๐๐	๑๒,๐๐๐	๑๒,๐๐๐	๓๖๗,๗๒๐	๓๗๗,๗๒๐	๓๘๙,๗๒๐

๓. ตำแหน่งข้าราชการครู พนักงานครู หรือบุคลากรทางการศึกษาคำนวณเฉพาะกลุ่มที่องค์กรปกครองส่วนท้องถิ่น ใช้งบประมาณขององค์กรปกครองส่วนท้องถิ่นเอง ใช้อัตราเงินเดือนของผู้ครองตำแหน่งคูณ ๑๒ เดือน ส่วนตำแหน่งว่าง ให้หลักการคำนวณโดยประมาณการเงินเดือนขั้นต่ำของ คศ.๑ และขั้นสูงของ คศ.๒ รวมกันหารสองคูณ ๑๒ เดือน (ผู้บริหารสถานศึกษา ใช้ ขั้นต่ำ คศ.๒ และ ขั้นสูง คศ.๓ รวมกันหารสองคูณ ๑๒) ส่วนประมาณการค่าใช้จ่ายที่เพิ่มขึ้น ใช้อัตราร้อยละ ๖ ของเงินเดือน

๔. ตำแหน่งลูกจ้างประจำ ใช้อัตราค่าจ้างในแต่ละกลุ่มในการคำนวณ กลุ่ม ๑ - ๓ โดยใช้หลักการเดียวกันกับสายวิชาการและสายทั่วไป

๕. ตำแหน่งพนักงานจ้างตามภารกิจใช้หลักการคิดจากวุฒิที่ใช้ในการแต่งตั้งเป็นหลักในการคำนวณ ส่วนประมาณการค่าใช้จ่ายที่เพิ่มขึ้นใช้อัตราร้อยละ ๕ ของค่าตอบแทน

รายการ	รวม	เงินเดือน (๑)	เงิน ตำแหน่ง (๒)	เงินตอบ แทนอื่น (๓)	เงินเพิ่มขึ้น (คูณ ๔ % ปีฐาน ๑๐)			ค่าใช้จ่ายรวม		
					๒๕๖๗	๒๕๖๘	๒๕๖๙	๒๕๖๗	๒๕๖๘	๒๕๖๙
ผช....	๑ เดือน	๓๕,๐๐๐	-	-	๖๐๐	๖๓๐	๖๕๐	-	-	-
	๑๒ เดือน	๓๘๐,๐๐๐	-	-	๗,๒๐๐	๗,๕๖๐	๗,๘๐๐	-	-	-
	รวมทั้งปี	๓๘๐,๐๐๐			๗,๒๐๐	๗,๕๖๐	๗,๘๐๐	๓๘๗,๒๐๐	๓๘๗,๕๖๐	๓๙๖,๘๐๐
รายการ	รวม	เงินเดือน (๑)	เงิน ตำแหน่ง (๒)	เงินตอบ แทนอื่น (๓)	เงินเพิ่มขึ้น (คูณ ๔ % ปีฐาน ๑๐)			ค่าใช้จ่ายรวม		
ผช.... (ปวส.)	๑ เดือน	๑๑,๕๐๐	-	-	๔๖๐	๔๘๐	๕๐๐	-	-	-
	๑๒ เดือน	๑๓๘,๐๐๐	-	-	๕,๕๒๐	๕,๗๖๐	๖,๐๐๐	-	-	-
	รวมทั้งปี	๑๓๘,๐๐๐			๕,๕๒๐	๕,๗๖๐	๖,๐๐๐	๑๔๓,๕๒๐	๑๔๓,๗๖๐	๑๕๐,๘๐๐

กรณีพนักงานจ้างทั่วไป (ไม่มีรายการเงินเพิ่มรายปี)

รายการ	รวม	เงินเดือน (๓)	เงิน ตำแหน่ง (๒)	เงินตอบ แทนอื่น (๓)	เงินเพิ่มขึ้น			ค่าใช้จ่ายรวม		
					๒๕๖๗	๒๕๖๘	๒๕๖๙	๒๕๖๗	๒๕๖๘	๒๕๖๙
พนักงาน จ้างทั่วไป	๓ เดือน	๙,๐๐๐	-	-	-	-	-	-	-	-
	๑๒ เดือน	๑๐๘,๐๐๐	-	-	-	-	-	-	-	-
	รวมทั้งปี		๑๐๘,๐๐๐		-	-	-	๑๐๘,๐๐๐	๑๐๘,๐๐๐	๑๐๘,๐๐๐

๖. กรณีบุคลากรถ่ายโอนได้รับเงินอุดหนุนและพนักงานครู ได้รับเงินจัดสรรไม่นำมาคำนวณ เป็นภาระค่าใช้จ่ายด้านบุคลากรขององค์การบริหารส่วนตำบลเขาฉกรรจ์ แต่ระบุไว้ในแผนอัตรากำลังเพื่อให้ทราบจำนวนและยอดคนปัจจุบัน

รายการ	รวม	เงินเดือน (๑)	รัฐ จัดสรร	อบต. จ่าย	เงินเพิ่มขึ้น (คูณ ๔ % ปีฐาน ๑๐)			ค่าใช้จ่ายรวม		
					๒๕๖๗	๒๕๖๘	๒๕๖๙	๒๕๖๗	๒๕๖๘	๒๕๖๙
นาง ก ผู้ดูแลเด็ก (ทักษะ)	๑ เดือน	๑๔,๘๕๐	๙,๕๐๐	๕,๓๕๐	๖๐๐	๖๒๐	๖๕๐	-	-	-
	๑๒ เดือน	-	-	๖๕,๕๐๐	๗,๒๐๐	๗,๔๕๐	๗,๘๐๐	-	-	-
	รวมทั้งปี		๖๕,๕๐๐		๗,๒๐๐	๗,๔๕๐	๗,๘๐๐	๗๒,๖๐๐	๘๐,๐๕๐	๘๗,๘๕๐

กระจากฐานที่ ๓ Full Time Equivalent (FTE): เป็นการนำข้อมูลเวลาที่ใช้ในการปฏิบัติงานตามกระบวนการจริง (Work process) ในอดีต เพื่อวิเคราะห์ปริมาณงานต่อบุคคลจริง อย่างไรก็ตามก่อนจะคำนวณ FTE ต้องมีการพิจารณาปริมาณงานดังต่อไปนี้

- พิจารณางานพนักงานส่วนตำบล ถูกจ้างประจำ และพนักงานจ้าง ในสายงานว่า
  - สอดคล้องกับส่วนราชการ / ส่วนงานนี้หรือไม่
  - มีภาระงานที่ต้องอาศัยสายงานดังกล่าวหรือไม่
  - การมีสายงานนี้ในส่วนราชการ เอื้อต่อการบริหารทรัพยากรบุคคลหรือไม่
- พิจารณาปรับเปลี่ยนสายงานเมื่อพบว่า
  - ลักษณะความเชี่ยวชาญไม่สอดคล้องกับงานหลักขององค์การบริหารส่วนตำบลเขาฉกรรจ์
  - ไม่มีภาระงาน/ความรับผิดชอบที่ต้องอาศัยสายงานดังกล่าว / หรือทดแทนด้วยสายงานอื่นที่เหมาะสมกว่าได้
  - การมีสายงานนี้ในหน่วยงานมิได้ช่วยเอื้อต่อการบริหารทรัพยากรบุคคล

การคิดปริมาณงานแต่ละส่วนราชการ

การนำปริมาณงานที่เกิดขึ้นแต่ละส่วนราชการ มาเพื่อวิเคราะห์การกำหนดอัตรา และคำนวณระยะเวลาที่เกิดขึ้น โดยองค์การบริหารส่วนตำบลเขาฉกรรจ์ ได้ใช้วิธีคิดจากสูตรการคำนวณหาเวลาปฏิบัติราชการ ดังนี้

$$\text{จำนวนวันปฏิบัติราชการ ๑ ปี} \times ๖ = \text{เวลาปฏิบัติราชการ}$$

$$\text{แทนค่า} \quad ๒๓๐ \times ๖ = ๑,๓๘๐ \text{ หรือ } ๘๒,๘๐๐ \text{ นาที}$$



**หมายเหตุ**

- ๑. ๒๓๐ คือ จำนวนวัน ใน ๑ ปี ใช้เวลาปฏิบัติงาน ๒๓๐ วันโดยประมาณ
- ๒. ๖ คือ ใน ๑ วัน ใช้เวลาปฏิบัติงานราชการ เป็นเวลา ๖ ชั่วโมง
- ๓. ๑,๓๘๐ คือ จำนวน วัน คูณด้วย จำนวน ชั่วโมง / ๑ ปี ทำงาน ๑,๓๘๐ ชั่วโมง
- ๔. ๘๒,๘๐๐ คือ ใน ๑ ชั่วโมง มี ๖๐ นาที ดังนั้น ๑,๓๘๐ x ๖๐ จะได้ ๘๒,๘๐๐ นาที

**กระจกด้านที่ ๔ Driver:** เป็นการนำผลลัพธ์ที่พึงประสงค์ขององค์การบริหารส่วนตำบลเขาฉกรรจ์ (ที่ยึดโยงกับตัวชี้วัด (KPIs) และพันธกิจขององค์การบริหารส่วนตำบลเขาฉกรรจ์) มายึดโยงกับจำนวนกรอบกำลังคนที่ต้องใช้ สำหรับการสร้างผลลัพธ์ที่พึงประสงค์ให้ได้ตามเป้าหมาย โดยเน้นที่การปฏิบัติงาน การบริหารราชการ สอดคล้องและตอบโจทย์กับการประเมินประสิทธิภาพขององค์การบริหารส่วนตำบลเขาฉกรรจ์ (การตรวจประเมิน LPA)

**กระจกด้านที่ ๕ ๓๖๐° และ Issues:** นำประเด็นการบริหารคน/องค์กรมาพิจารณา อย่างน้อยใน ๓ ประเด็นดังนี้

- **ประเด็นเรื่องการจัดโครงสร้างองค์กร** เนื่องจากการจัดโครงสร้างส่วนราชการและการแบ่งงานในแต่ละส่วนราชการนั้น จะมีผลต่อการกำหนดกรอบอัตรากำลังเป็นจำนวนมาก เช่น หากกำหนดโครงสร้างส่วนราชการ หรือ กำหนดคฝ่าย มากจะทำให้เกิดตำแหน่งงานขึ้นอีกตามมาไม่ว่าจะเป็นระดับหัวหน้าส่วนราชการ งานในส่วนราชการ งานธุรการ งานสารบรรณและงานอื่น ซึ่งองค์การบริหารส่วนตำบลเขาฉกรรจ์ พิจารณาพบว่า การกำหนดโครงสร้างในปัจจุบันของแต่ละส่วนราชการนั้นมีความเหมาะสมแล้ว โดยปัจจุบัน มี ๖ ส่วนราชการ ได้แก่ สำนักปลัด กองคลัง กองช่าง กองสาธารณสุขและสิ่งแวดล้อม กองการศึกษา ศาสนาและวัฒนธรรม และหน่วยตรวจสอบภายใน

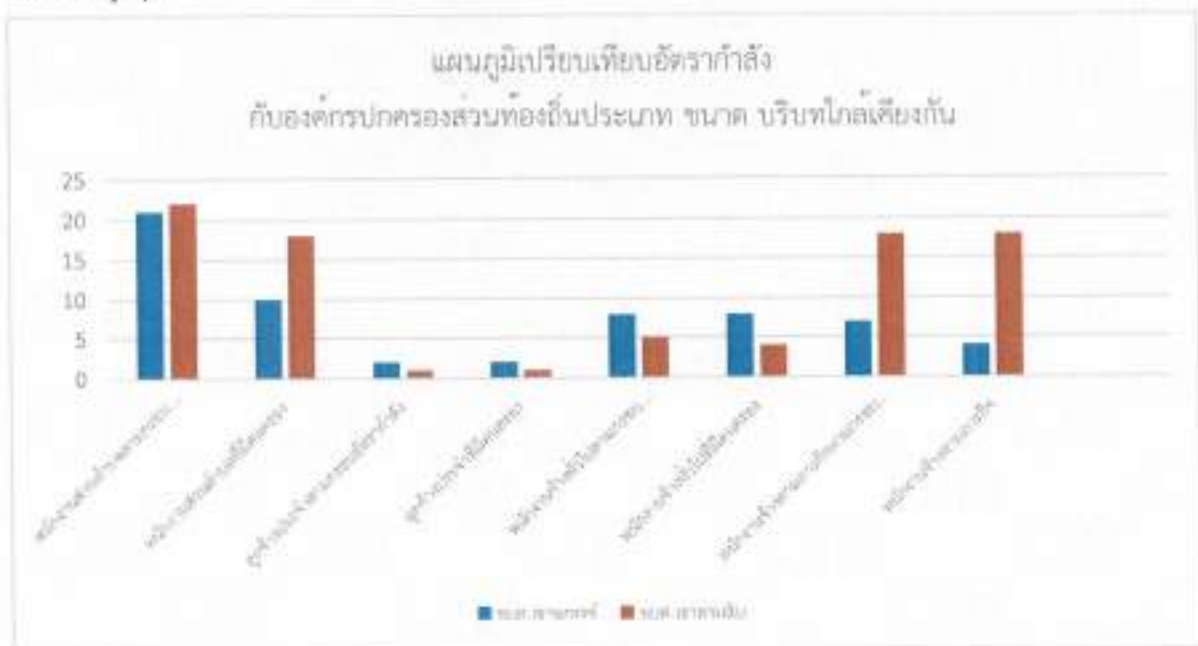
องค์การบริหารส่วนตำบลเขาฉกรรจ์ ตระหนักเสมอว่า การบรรจุแต่งตั้งคนที่มีความรู้ความสามารถเฉพาะด้าน เชี่ยวชาญเฉพาะ หรือความสามารถตามมาตรฐานกำหนดตำแหน่ง ในแต่ละส่วนราชการ ล้วนเป็นเครื่องจักรสำคัญ ที่สามารถผลักดันให้ การทำงานสำเร็จในระดับตัวบุคคล เป็นตัวขับเคลื่อนให้ส่วนราชการ และหน่วยงานบรรลุเป้าหมาย ได้



- **ประเด็นเรื่องการเกษียณอายุราชการ** เนื่องจากองค์การบริหารส่วนตำบลเขาฉกรรจ์เป็นองค์กรที่มีข้าราชการสูงอายุจำนวนมาก ดังนั้นจึงต้องมีการพิจารณาถึงการเตรียมการเรื่องกรอบอัตรากำลังที่จะรองรับการเกษียณอายุของข้าราชการ ทั้งนี้ไม่ว่าจะเป็นการถ่ายทอดองค์ความรู้ การปรับตำแหน่งอัตรากำลังที่เหมาะสมขึ้นทดแทนตำแหน่งที่จะเกษียณอายุออกไป เพื่อให้สามารถมีบุคลากรปฏิบัติงานต่อเนื่อง และสามารถคาดการณ์ วางแผนกำหนดเพื่อรองรับสถานการณ์ในอนาคตข้างหน้าเกี่ยวกับกำลังคนได้

▪ **มุมมองของผู้มีส่วนเกี่ยวข้องเข้ามาประกอบการพิจารณา** โดยเป็นข้อมูลที่ได้มาจากแบบสอบถามหรือการสัมภาษณ์ ผู้บริหาร หรือ หัวหน้าส่วนราชการ ซึ่งประกอบด้วย นายกองค์การบริหารส่วนตำบลเขาฉกรรจ์ รองนายกองค์การบริหารส่วนตำบลเขาฉกรรจ์ ปลัดองค์การบริหารส่วนตำบลเขาฉกรรจ์ และหัวหน้าส่วนราชการ ทั้ง ๔ ส่วนราชการ การสอบถาม หรือการสัมภาษณ์ ผู้บริหารหรือหัวหน้าส่วนราชการ ขององค์การบริหารส่วนตำบลเขาฉกรรจ์ เป็นการวางแผนและเตรียมการในมุมมองของผู้บริหารและผู้ปฏิบัติงาน เพื่อปรับปรุงและกำหนดทิศทางให้สอดคล้องในทิศทางเดียวกัน ระหว่างผู้บริหารและผู้ปฏิบัติงาน

**ประเด็นที่ ๒ Benchmarking:** องค์การบริหารส่วนตำบลเขาฉกรรจ์เปรียบเทียบกับส่วนอัตราค่าจ้างกับองค์การบริหารส่วนตำบลเขาสามสิบ ซึ่งองค์การบริหารส่วนตำบลที่มีขนาดเดียวกัน ประเภทเดียวกัน พื้นที่ รายได้ใกล้เคียงกัน ซึ่งเป็นหน่วยงานที่อยู่ในเขตพื้นที่ติดต่อกัน จำนวนหมู่บ้าน ประชาชน ภูมิประเทศ บริบท ในลักษณะเดียวกัน จึงคาดการณ์ได้ว่า การเปรียบเทียบอัตราค่าจ้างจะได้ประโยชน์และใกล้เคียงสูงสุด



จากแผนภูมิการเปรียบเทียบอัตราค่าจ้างขององค์การบริหารส่วนตำบลเขาฉกรรจ์ และองค์การบริหารส่วนตำบลเขาสามสิบ จะพบว่า การกำหนดอัตราค่าจ้างมีความแตกต่างกันพอสมควร ดังนั้น ในเรื่องของการกำหนดตำแหน่งเมื่อเปรียบเทียบกับกันแล้ว การจัดทำแผนอัตราค่าจ้าง ๓ ปี ประจำปีงบประมาณ พ.ศ. ๒๕๖๗-๒๕๖๙ ขององค์การบริหารส่วนตำบลเขาฉกรรจ์ จึงมีความจำเป็นต้องปรับเปลี่ยนตำแหน่งลดตำแหน่งหรือเพิ่มตำแหน่ง เพื่อรองรับปริมาณงานที่เพิ่มมากขึ้นในแต่ละส่วนราชการ ส่วนตำแหน่งที่ยังว่างไว้ไม่มีคนครอง องค์การบริหารส่วนตำบลเขาฉกรรจ์ ได้รับโอน (ย้าย) และขอใช้บัญชีจากการสอบแข่งขันเพื่อบรรจุเป็นข้าราชการหรือพนักงานส่วนท้องถิ่นจากกรมส่งเสริมการปกครองท้องถิ่น และคาดการณ์ว่า ในปีงบประมาณ ๒๕๖๗ – ๒๕๖๙ ตามกรอบอัตราค่าจ้าง ๓ ปี จะได้พนักงานส่วนตำบลจากการสอบแข่งขันดังกล่าว ทำให้พนักงานส่วนตำบลเพิ่มขึ้น สามารถปฏิบัติงานได้อย่างมีประสิทธิภาพมากยิ่งขึ้น



#### ๔. สภาพปัญหาความต้องการของประชาชนในเขตพื้นที่องค์การบริหารส่วนตำบลเขาฉกรรจ์

จากการสำรวจและวิเคราะห์สภาพปัญหาภายในเขตพื้นที่องค์การบริหารส่วนตำบลเขาฉกรรจ์ พบปัญหาและความต้องการความต้องการของประชาชนตามแผนพัฒนาท้องถิ่น ๔ ปี ประจำปี ๒๕๖๗ - ๒๕๖๙ แบ่งออกเป็นด้านต่างๆ เพื่อสะดวกในการดำเนินการแก้ไขให้ตรง กับความต้องการประชาชนอย่างแท้จริง เช่น

##### ๔.๑ สภาพปัญหาของพื้นที่

##### ๑) ปัญหาด้านโครงสร้างพื้นฐาน

- การก่อสร้างและปรับปรุงถนน ท่อน้ำหรือวางระบายน้ำยังไม่ทั่วถึง
- การขาดแคลนน้ำเพื่อการอุปโภค - บริโภค
- การขยายเขตและการติดตั้งระบบไฟฟ้ายังไม่ทั่วถึง

##### ๒) ปัญหาด้านเศรษฐกิจ

- ประชาชนว่างงาน และมีรายได้ไม่เพียงพอต่อการใช้จ่าย
- การขาดเงินทุน และอุปกรณ์ในการประกอบอาชีพ
- ประชาชนขาดความรู้เพื่อไปพัฒนาอาชีพเพิ่มเติม

##### ๓) ปัญหาด้านสังคม

- การเสริมสร้างคุณธรรมและจริยธรรม
- การส่งเสริมให้ได้รู้จักใช้เวลาว่างให้เกิดประโยชน์
- การจัดหาสถานที่ รวมถึงวัสดุอุปกรณ์ในการออกกำลังกายในชุมชนมีไม่เพียงพอ
- การดูแล และการให้ความช่วยเหลือผู้ด้อยโอกาส คนชรา ผู้พิการ ผู้ป่วยเอดส์
- การส่งเสริมและสนับสนุนการรวมกลุ่มของประชาชน และส่งเสริมการมีส่วนร่วมในการพัฒนาชุมชนของประชาชนรวมทั้งการพัฒนาศักยภาพของผู้นำชุมชน
- ปัญหายาเสพติด
- การติดตั้งสัญญาณไฟเตือนและเครื่องหมายจราจรยังไม่ทั่วถึง
- การติดตั้งป้ายบอกทาง ป้ายชื่อชุมชน ป้ายชื่อซอย

##### ๔) ปัญหาด้านการเมืองการบริการ

- ประชาชนขาดความสนใจ ในเรื่องการมีส่วนร่วมในการบริหารงานขององค์กรปกครองส่วนท้องถิ่น
- การรับทราบข้อมูลข่าวสารของทางราชการ
- พนักงานส่วนตำบล ลูกจ้างประจำ และพนักงานจ้าง ต้องปรับปรุงกระบวนการทำงานให้ตอบสนองความต้องการของประชาชนได้อย่างรวดเร็ว
- การปรับปรุงและพัฒนารายได้ขององค์การบริหารส่วนตำบล

##### ๕) ปัญหาด้านการจัดการทรัพยากรธรรมชาติและสิ่งแวดล้อม

- การปรับปรุงภูมิทัศน์ภายในเขตองค์การบริหารส่วนตำบล
- การจัดวางระบบผังเมืองรวม
- การจัดเก็บและกำจัดขยะมูลฝอย
- การบำรุงรักษาระบบระบายน้ำ
- การตรวจวิเคราะห์ด้านสิ่งแวดล้อม

- การสร้างจิตสำนึกและความตระหนักในการจัดการทรัพยากรธรรมชาติและสิ่งแวดล้อม

**๖) ปัญหาด้านสาธารณสุข**

- ด้านสุขภาพอนามัย
- การแพร่ระบาดของโรคติดต่อ

**๗) ปัญหาด้านการศึกษา ศาสนาและวัฒนธรรม**

- การส่งเสริมด้านการศึกษา
- การจัดหาแหล่งเรียนรู้ในชุมชน
- การให้ความช่วยเหลือเด็กที่ด้อยโอกาสทางการศึกษา
- การส่งเสริมวัฒนธรรมท้องถิ่น
- รักษาขนบธรรมเนียมและภูมิปัญญาชาวบ้าน

**๔.๒ ความต้องการของประชาชน**

**๑) ความต้องการด้านโครงสร้างพื้นฐาน**

- การก่อสร้างและปรับปรุงถนน ท่อน้ำหรือรางระบายน้ำยังไม่ทั่วถึง
- การขาดแคลนน้ำเพื่อการอุปโภค - บริโภค
- การขยายเขตและการติดตั้งระบบไฟฟ้ายังไม่ทั่วถึง

**๒) ความต้องการด้านเศรษฐกิจ**

- ประชาชนว่างงาน และมีรายได้ไม่เพียงพอต่อการใช้จ่าย
- การขาดเงินทุน และอุปกรณ์ในการประกอบอาชีพ
- ประชาชนขาดความรู้เพื่อไปพัฒนาอาชีพเพิ่มเติม

**๓) ความต้องการด้านสังคม**

- การเสริมสร้างคุณธรรมและจริยธรรม
- การส่งเสริมให้เด็กรู้จักใช้เวลาว่างให้เกิดประโยชน์
- การจัดหาสถานที่ รวมถึงวัสดุอุปกรณ์ในการออกกำลังกายในชุมชนมีไม่เพียงพอ
- การดูแล และ การให้ความช่วยเหลือผู้ด้อยโอกาส คนชรา ผู้พิการ ผู้ป่วยเอดส์
- การส่งเสริมและสนับสนุนการรวมกลุ่มของประชาชน และส่งเสริมการมีส่วนร่วมในการพัฒนาชุมชนของประชาชนรวมทั้งการพัฒนาศักยภาพของผู้นำชุมชน
- ปัญหายาเสพติด
- การติดตั้งสัญญาณไฟเตือนและเครื่องหมายจราจรยังไม่ทั่วถึง
- การติดตั้งป้ายบอกทาง ป้ายชื่อชุมชน ป้ายชื่อซอย

**๔) ความต้องการด้านการเมืองการบริหาร**

- ประชาชนขาดความสนใจ ในเรื่องการมีส่วนร่วมในการบริหารงานขององค์กรปกครองส่วนท้องถิ่น
- การรับทราบข้อมูลข่าวสารของทางราชการ
- พนักงานส่วนตำบล ลูกจ้างประจำ และพนักงานจ้าง ต้องปรับปรุงกระบวนการทำงานให้ตอบสนองความต้องการของประชาชนได้อย่างรวดเร็ว
- การปรับปรุงและพัฒนารายได้ขององค์การบริหารส่วนตำบล



- ๕) ความต้องการด้านการจัดการทรัพยากรธรรมชาติและสิ่งแวดล้อม
- การปรับปรุงภูมิทัศน์ภายในเขตองค์การบริหารส่วนตำบล
  - การจัดวางระบบผังเมืองรวม
  - การจัดเก็บและกำจัดขยะมูลฝอย
  - การบำรุงรักษาระบบระบายน้ำ
  - การตรวจวิเคราะห์ด้านสิ่งแวดล้อม
  - การสร้างจิตสำนึกและความตระหนักในการจัดการทรัพยากรธรรมชาติและสิ่งแวดล้อม
- ๖) ความต้องการด้านสาธารณสุข
- ด้านสุขภาพอนามัย
  - การแพร่ระบาดของโรคติดต่อ
- ๗) ความต้องการด้านการศึกษา ศาสนาและวัฒนธรรม
- การส่งเสริมด้านการศึกษา
  - การจัดหาแหล่งเรียนรู้ในชุมชน
  - การให้ความช่วยเหลือเด็กที่ด้อยโอกาสทางการศึกษา
  - การส่งเสริมวัฒนธรรมท้องถิ่น
  - รักษาขนบธรรมเนียมและภูมิปัญญาชาวบ้าน

๕. ภารกิจอำนาจหน้าที่ขององค์การบริหารส่วนตำบลเขาฉกรรจ์

ภารกิจ/อำนาจหน้าที่	กำหนดส่วนราชการรองรับภารกิจ
<p>๑. ด้านโครงสร้างพื้นฐาน มีภารกิจที่เกี่ยวข้องดังนี้</p> <p>๑.๑ จัดให้มีและบำรุงรักษาทางน้ำและทางบก (มาตรา ๖๗ (๑))</p> <p>๑.๒ ให้มีน้ำเพื่อการอุปโภค บริโภค และการเกษตร (มาตรา ๖๘(๑))</p> <p>๑.๓ ให้มีและบำรุงการไฟฟ้าหรือแสงสว่างโดยวิธีอื่น (มาตรา ๖๘(๒))</p> <p>๑.๔ ให้มีและบำรุงรักษาทางระบายน้ำ (มาตรา ๖๘ (๓))</p> <p>๑.๕ การสาธารณสุขโรคและการก่อสร้างอื่นๆ (มาตรา ๑๖(๔))</p> <p>๑.๖ การสาธารณสุขการ (มาตรา ๑๖(๕))</p>	<p>ด้านโครงสร้างพื้นฐานมีภารกิจที่เกี่ยวข้องกับการซ่อม การสร้าง การบำรุงรักษา ไฟฟ้า ประปา สาธารณูปโภค ส่วนใหญ่ ดังนั้น การกำหนดส่วนราชการรองรับภารกิจในด้าน นี้ คือ กองช่าง</p>
<p>๒. ด้านส่งเสริมคุณภาพชีวิต มีภารกิจที่เกี่ยวข้อง ดังนี้</p> <p>๒.๑ ส่งเสริมการพัฒนาสตรี เด็ก เยาวชน ผู้สูงอายุ และผู้พิการ (มาตรา ๖๗(๖))</p> <p>๒.๒ ป้องกันโรคและระงับโรคติดต่อ (มาตรา ๖๗(๓))</p> <p>๒.๓ ให้มีและบำรุงสถานที่ประชุม การกีฬาการพักผ่อนหย่อนใจ และสวนสาธารณะ (มาตรา ๖๘(๔))</p> <p>๒.๔ การสังคมสงเคราะห์ และการพัฒนาคุณภาพชีวิตเด็ก สตรี คนชรา และผู้ด้อยโอกาส (มาตรา ๑๖(๑๐))</p> <p>๒.๕ การปรับปรุงแหล่งชุมชนแออัดและการจัดการเกี่ยวกับที่อยู่อาศัย(มาตรา ๑๖(๒))</p>	<p>ด้านส่งเสริมคุณภาพชีวิต มีภารกิจที่เกี่ยวข้องกับคุณภาพชีวิตของคนในชุมชน ทั้งด้วยสุขภาพพลานามัย และการพัฒนาคุณภาพชีวิต ดังนั้น การกำหนดส่วนราชการรองรับภารกิจในด้าน เป็นการปฏิบัติงานประสานงานใน ๑ ส่วนราชการ คือ สำนักปลัด โดยในส่วนของสำนักปลัด อยู่ในงานสวัสดิการสังคม และงานบริหารงานสาธารณสุข</p>

<p>๒.๖ การส่งเสริมประชาธิปไตย ความเสมอภาค และสิทธิเสรีภาพของประชาชน (มาตรา ๑๖(๕))</p> <p>๒.๗ การสาธารณสุข การอนามัยครอบครัวและการรักษาพยาบาล (มาตรา ๑๖(๑๙))</p>	
<p>๓. ด้านการจัดระเบียบชุมชน สังคม และการรักษาความสงบเรียบร้อย มีภารกิจที่เกี่ยวข้อง ดังนี้</p> <p>๓.๑ การป้องกันและบรรเทาสาธารณภัย (มาตรา ๖๗(๔))</p> <p>๓.๒ การคุ้มครองดูแลและรักษาทรัพย์สินอันเป็นสาธารณสมบัติของแผ่นดิน (มาตรา ๖๘(๘))</p> <p>๓.๓ การผังเมือง (มาตรา ๖๘(๑๓))</p> <p>๓.๔ จัดให้มีที่จอดรถ (มาตรา ๑๖(๓))</p> <p>๓.๕ การรักษาความสะอาดและความเป็นระเบียบเรียบร้อยของบ้านเมือง (มาตรา ๑๖(๑๗))</p> <p>๓.๖ การควบคุมอาคาร (มาตรา ๑๖(๒๘))</p>	<p>ด้านการจัดระเบียบชุมชน สังคมและการรักษาความสงบเรียบร้อย ด้านนี้เป็นการให้ความปลอดภัยในชีวิตและทรัพย์สินของประชาชนรวมทั้งความปลอดภัยทางด้านโครงสร้างพื้นฐานด้วย ดังนั้น การกำหนดส่วนราชการรองรับภารกิจเป็นการประสานงานการปฏิบัติระหว่าง ๒ ส่วนราชการ คือ กองช่าง และสำนักปลัด ในงานป้องกันและบรรเทาสาธารณภัย</p>
<p>๔. ด้านการวางแผน การส่งเสริมการลงทุน พาณิชยกรรมและการท่องเที่ยว มีภารกิจที่เกี่ยวข้อง ดังนี้</p> <p>๔.๑ ส่งเสริมให้มีอุตสาหกรรมในครอบครัว (มาตรา ๖๘(๖))</p> <p>๔.๒ ให้มีและส่งเสริมกลุ่มเกษตรกร และกิจการสหกรณ์ (มาตรา ๖๘(๕))</p> <p>๔.๓ บำรุงและส่งเสริมการประกอบอาชีพของราษฎร (มาตรา ๖๘(๗))</p> <p>๔.๔ ให้มีตลาด (มาตรา ๖๘(๑๐))</p> <p>๔.๕ การท่องเที่ยว (มาตรา ๖๘(๑๒))</p> <p>๔.๖ กิจการเกี่ยวกับการพาณิชย์ (มาตรา ๖๘(๑๑))</p> <p>๔.๗ การส่งเสริม การฝึกและประกอบอาชีพ (มาตรา ๑๖(๖))</p> <p>๔.๘ การพาณิชยกรรมและการส่งเสริมการลงทุน (มาตรา ๑๖(๗))</p>	<p>ด้านการวางแผน การส่งเสริมการลงทุน พาณิชยกรรมและการท่องเที่ยว ภารกิจในด้านนี้เกี่ยวข้องกับการมีส่วนร่วม ของประชาชนในการส่งเสริมอาชีพและความ เป็นอยู่ของประชาชน ดังนั้นการกำหนด ส่วนราชการรองรับด้านนี้ มีการประสาน การปฏิบัติงานระหว่าง ๒ ส่วนราชการ คือ กองคลัง และสำนักปลัด ในงานสวัสดิการสังคม</p>
<p>๕. ด้านการบริหารจัดการและการอนุรักษ์ทรัพยากรธรรมชาติและสิ่งแวดล้อมมีภารกิจที่เกี่ยวข้อง ดังนี้</p> <p>๕.๑ คุ้มครอง ดูแล และบำรุงรักษาทรัพยากรธรรมชาติและสิ่งแวดล้อม(มาตรา ๖๗(๗))</p> <p>๕.๒ รักษาความสะอาดของถนน ทางน้ำ ทางเดิน และที่สาธารณะ รวมทั้งกำจัดมูลฝอยและสิ่งปฏิกูล (มาตรา ๖๗(๒))</p> <p>๕.๓ การจัดการสิ่งแวดล้อมและมลพิษต่างๆ (มาตรา ๑๗ (๑๒))</p>	<p>ด้านการบริหารจัดการอนุรักษ์ทรัพยากรธรรมชาติและสิ่งแวดล้อม ภารกิจในด้านนี้เกี่ยวข้องกับบริหารจัดการที่มีประสิทธิภาพและการส่งเสริมสภาพแวดล้อมในชุมชน ดังนั้นการ กำหนดส่วนราชการรองรับด้านนี้ คือ สำนักปลัด</p>
<p>๖. ด้านการศาสนา ศิลปวัฒนธรรม จารีตประเพณี และภูมิปัญญาท้องถิ่น มีภารกิจที่เกี่ยวข้อง ดังนี้</p> <p>๖.๑ บำรุงรักษาศิลปะ จารีตประเพณี ภูมิปัญญาท้องถิ่น และวัฒนธรรมอันดีของท้องถิ่น (มาตรา ๖๗(๘))</p>	<p>ด้านการศาสนา ศิลปวัฒนธรรม จารีตประเพณีและภูมิปัญญาท้องถิ่น ภารกิจในด้านนี้เกี่ยวข้องกับภูมิปัญญา ศาสนาและวัฒนธรรมของคนในชุมชน ดังนั้นการ</p>



<p>๖.๒ ส่งเสริมการศึกษา ศาสนา และวัฒนธรรม (มาตรา ๖๗(๕))                  ๖.๓ การจัดการศึกษา (มาตรา ๑๖(๙))                  ๖.๔ การส่งเสริมการศึกษา จารีตประเพณี และวัฒนธรรมอันดีงามของท้องถิ่น (มาตรา ๑๗(๑๘))</p>	<p>กำหนดส่วนราชการรองรับด้านนี้ คือ กองการศึกษา ศาสนาและวัฒนธรรม</p>
<p>๗. ด้านการบริหารจัดการและการสนับสนุนการปฏิบัติการกิจของส่วนราชการและองค์กรปกครองส่วนท้องถิ่น มีภารกิจที่เกี่ยวข้อง ดังนี้</p> <p>๗.๑ สนับสนุนสภาตำบลและองค์กรปกครองส่วนท้องถิ่นอื่นในการพัฒนาท้องถิ่น (มาตรา ๔๕(๓))                  ๗.๒ ปฏิบัติหน้าที่อื่นตามที่ทางราชการมอบหมายโดยจัดสรรงบประมาณหรือบุคลากรให้ตามความจำเป็นและสมควร (มาตรา ๖๗(๙))                  ๗.๓ ส่งเสริมการมีส่วนร่วมของราษฎร ในการมีมาตรการป้องกัน (มาตรา ๑๖(๑๖))                  ๗.๔ การประสานและให้ความร่วมมือในการปฏิบัติหน้าที่ขององค์กรปกครองส่วนท้องถิ่น (มาตรา ๑๗(๓))                  ๗.๕ การสร้างและบำรุงรักษาทางบกและทางน้ำที่เชื่อมต่อระหว่างองค์กรปกครองส่วนท้องถิ่นอื่น (มาตรา ๑๗(๑๖))</p>	<p>ด้านการบริหารจัดการและการสนับสนุนการปฏิบัติการกิจของส่วนราชการและองค์กรปกครองส่วนท้องถิ่น ภารกิจในด้านนี้เกี่ยวข้องกับบริหารจัดการที่มีประสิทธิภาพขององค์กรปกครองส่วนท้องถิ่น ดังนั้นการกำหนดส่วนราชการรองรับด้านนี้ คือ ส่วนราชการทุกกองในองค์การบริหารส่วนตำบลเขาฉกรรจ์ (สำนักปลัด กองคลัง กองช่าง กองการศึกษา ศาสนาและวัฒนธรรม และหน่วยตรวจสอบภายใน)</p>

หมายเหตุ มาตรา ๖๗,๖๘ หมายถึง พ.ร.บ.สภาตำบลและองค์การบริหารส่วนตำบล พ.ศ.๒๕๓๗ และแก้ไขเพิ่มเติมถึง (ฉบับที่ ๗) พ.ศ.๒๕๖๒ มาตรา ๑๖,๑๗ และ ๔๕ หมายถึง พ.ร.บ.กำหนดแผนและขั้นตอนกระจายอำนาจให้แก่องค์กรปกครองส่วนท้องถิ่น พ.ศ.๒๕๔๒

ภารกิจทั้ง ๗ ด้าน ตามที่กฎหมายกำหนดให้อำนาจองค์การบริหารส่วนตำบล สามารถจะแก้ไขปัญหาขององค์การบริหารส่วนตำบลเขาฉกรรจ์ได้เป็นอย่างดี มีประสิทธิภาพและประสิทธิผล โดยคำนึงถึงความต้องการของประชาชนในเขตพื้นที่ประกอบด้วย การดำเนินการขององค์การบริหารส่วนตำบล จะต้องสอดคล้องกับแผนพัฒนาเศรษฐกิจและสังคมแห่งชาติ แผนพัฒนาจังหวัด แผนพัฒนาอำเภอ แผนพัฒนาตำบล นโยบายของรัฐบาล และนโยบายของผู้บริหารขององค์การบริหารส่วนตำบลเป็นสำคัญ

## ๖. การกิจหลักและการกิจรองที่องค์การบริหารส่วนตำบลเขาฉกรรจ์ดำเนินการ ดังนี้

การกิจ	การกำหนดส่วนราชการรองรับกับการกิจ
<b>การกิจหลัก</b> ๑. ด้านการปรับปรุงโครงสร้างพื้นฐาน ๒. ด้านการส่งเสริมคุณภาพชีวิต ๓. ด้านการจัดระเบียบชุมชน สังคมและการรักษาความสงบเรียบร้อย ๔. ด้านการอนุรักษ์ทรัพยากรธรรมชาติและสิ่งแวดล้อม ๕. ด้านการพัฒนาการเมืองและการบริหาร ๖. ด้านการส่งเสริมการศึกษา ๗. ด้านการป้องกันและบรรเทาสาธารณภัย	๑. กองช่าง ๒. สำนักปลัด ๓. สำนักปลัด และกองช่าง ๔. สำนักปลัด ๕. ทุกส่วนราชการ ๖. กองการศึกษา ศาสนาและวัฒนธรรม ๗. สำนักปลัด
<b>การกิจรอง</b> ๑. การฟื้นฟูวัฒนธรรมและส่งเสริมประเพณี ๒. การสนับสนุนและส่งเสริมศักยภาพกลุ่มอาชีพ ๓. การส่งเสริมการเกษตรและการประกอบอาชีพทางการเกษตร ๔. ด้านการวางแผน การส่งเสริมการลงทุน	๑. กองการศึกษา ศาสนาและวัฒนธรรม ๒. สำนักปลัด ๓. สำนักปลัด ๔. กองคลัง

## ๗. สรุปปัญหาและแนวทางในการกำหนดโครงสร้างส่วนราชการและกรอบอัตรากำลัง

### วิเคราะห์อัตรากำลังที่มีขององค์การบริหารส่วนตำบลเขาฉกรรจ์

การวิเคราะห์สภาวะแวดล้อม (SWOT Analysis) เป็นเครื่องมือในการประเมินสถานการณ์สำหรับองค์กร ซึ่งช่วยผู้บริหารกำหนด จุดแข็ง และจุดอ่อน ขององค์กรจากสภาพแวดล้อมภายใน โอกาสและอุปสรรคจากสภาพแวดล้อมภายนอก ตลอดจนผลกระทบจากปัจจัยต่างๆ ต่อการทำงานขององค์กร การวิเคราะห์ SWOT Analysis เป็นเครื่องมือในการวิเคราะห์สถานการณ์ เพื่อให้ ผู้บริหารรู้จุดแข็ง จุดอ่อน โอกาส และอุปสรรคขององค์กร ซึ่งจะช่วยให้ทราบว่าองค์กรได้เดินทางมาถูกทิศและไม่หลงทาง นอกจากนี้ยังบอกได้ว่าองค์กรมีแรงขับเคลื่อน ไปยังเป้าหมายได้ดีหรือไม่ มั่นใจได้อย่างไรว่าระบบการทำงานในองค์กรยังมีประสิทธิภาพอยู่ มีจุดอ่อนที่จะต้องปรับปรุงอย่างไร ซึ่งการวิเคราะห์สภาวะแวดล้อม SWOT Analysis มีปัจจัยที่ควรนำมาพิจารณา ๒ ส่วน ดังนี้

### ๑. ปัจจัยภายใน (Internal Environment Analysis) ได้แก่

#### ๑.๑ S มาจาก Strengths

หมายถึง จุดเด่นหรือจุดแข็ง ซึ่งเป็นผลมาจากปัจจัยภายใน เป็นข้อดีที่ เกิดจากสภาพแวดล้อมภายในองค์กร เช่น จุดแข็งด้านกำลังคน จุดแข็งด้านการเงิน จุดแข็งด้านการผลิต จุดแข็ง ด้านทรัพยากรบุคคล องค์กรจะต้องใช้ประโยชน์จากจุดแข็งในการกำหนดกลยุทธ์

#### ๑.๒ W มาจาก Weaknesses

หมายถึง จุดด้อยหรือจุดอ่อน ซึ่งเป็นผลมาจากปัจจัยภายใน เป็น ปัญหาหรือข้อบกพร่องที่เกิดจากสภาพแวดล้อมภายในต่างๆ ขององค์กร ซึ่งองค์กรจะต้องหาวิธีในการแก้ปัญหานั้น



## ๒. ปัจจัยภายนอก (External Environment Analysis) ได้แก่

### ๒.๑ O มาจาก Opportunities

หมายถึง โอกาส เป็นผลจากการที่สภาพแวดล้อม ภายนอกขององค์กรเอื้อประโยชน์ หรือส่งเสริมการ ดำเนินงานขององค์กร โอกาสแตกต่างจากจุดแข็งตรงที่โอกาสนั้น เป็นผลมาจาก สภาพแวดล้อมภายนอก แต่จุดแข็งนั้นเป็นผลมาจากสภาพแวดล้อมภายใน ผู้บริหารที่จะต้องเสาะ แสวงหา โอกาสอยู่เสมอ และใช้ประโยชน์จากโอกาสนั้น

### ๒.๒ T มาจาก Threats

หมายถึง อุปสรรค เป็นข้อจำกัดที่เกิดจากสภาพแวดล้อม ภายนอก ซึ่งการบริหาร จำเป็นต้องปรับกลยุทธ์ให้สอดคล้องและพยายามจัดอุปสรรค ต่างๆ ที่เกิดขึ้นให้ได้จริง

### วิเคราะห์ปัจจัยภายใน ภายนอก (SWOT)

ของบุคลากรในสังกัด องค์การบริหารส่วนตำบลเขาฉกรรจ์ (ระดับตัวบุคลากร)

<p><b>จุดแข็ง S</b></p> <ol style="list-style-type: none"> <li>๑. มีคุณสมบัติอยู่ในพื้นที่ อบต. และพื้นที่ใกล้เคียง อบต.</li> <li>๒. มีอายุเฉลี่ย ๒๕ - ๔๐ ปี เป็นวัยทำงาน</li> <li>๓. มีผู้หญิงมากกว่าผู้ชายทำให้การทำงานละเอียด รอบครอบไม่มีพฤติกรรมเสี่ยงต่อการทุจริต</li> <li>๔. มีการพัฒนาศึกษาหาความรู้เพิ่มเติมอยู่เสมอ</li> <li>๕. เป็นคนในชุมชนสามารถทำงานคล่องตัว โดยใช้ ความสัมพันธ์ส่วนตัวได้</li> </ol>	<p><b>จุดอ่อน W</b></p> <ol style="list-style-type: none"> <li>๑. บางส่วนมีความรู้ไม่สอดคล้องกับภารกิจของ อบต.</li> <li>๒. ทำงานในลักษณะเชื่อความคิดส่วนตัวมากกว่า หลักการและเหตุผลที่ถูกต้องของทางราชการ</li> <li>๓. มีภาระหนี้สิน</li> </ol>
<p><b>โอกาส O</b></p> <ol style="list-style-type: none"> <li>๑. มีความใกล้ชิดคุ้นเคยกับประชาชนทำให้เกิดความร่วมมือในการทำงานง่ายขึ้น</li> <li>๒. มีความจริงใจในการพัฒนาอุทิศตนได้ตลอดเวลา</li> <li>๓. ชุมชนยังมีความคาดหวังในตัวผู้บริหารและการทำงานและ อบต. ในฐานะตัวแทน</li> </ol>	<p><b>ข้อจำกัด T</b></p> <ol style="list-style-type: none"> <li>๑. ส่วนมากมีเงินเดือน/ค่าจ้างน้อย รายได้ไม่เพียงพอ</li> <li>๒. ระดับความรู้ไม่เหมาะสมสอดคล้องกับความยากของงาน</li> <li>๓. พื้นที่กว้างทำให้บุคลากรที่มีอยู่ไม่พอให้บริการ</li> <li>๔. มีความก้าวหน้าในวงแคบ</li> </ol>

**สรุปปัญหาเกี่ยวกับโครงสร้างส่วนราชการ ตำแหน่งในส่วนราชการและแนวทางการแก้ไขปัญหาในอนาคต**

การจัดสรรอัตรากำลังให้มีประสิทธิภาพ สอดคล้องกับภาระงาน ตลอดจนการกำหนดสายงาน และคุณสมบัติเฉพาะตำแหน่ง ให้ตรงกับบทบาท ภารกิจขององค์การบริหารส่วนตำบลมากยิ่งขึ้น โดยจุดเน้น คือ กำหนดสายงานที่สอดคล้องกับหน้าที่ความรับผิดชอบมากที่สุด พร้อมทั้งเฝ้าต่อการบริหารทรัพยากรบุคคล อันได้แก่ การโอน การย้าย การวางแผนเส้นทางความก้าวหน้าในสายอาชีพ เป็นต้น ทั้งนี้องค์การบริหารส่วนตำบลเขาฉกรรจ์ ได้พิจารณาด้วยว่าอัตรากำลังที่มีอยู่ในปัจจุบัน มีคุณสมบัติทั้งในเชิงคุณภาพและปริมาณเป็นอย่างไรเพื่อให้สามารถบริหารกำหนดอัตรากำลังให้เกิดประโยชน์สูงสุด โดยให้พิจารณาความเหมาะสมในเชิงคุณสมบัติ ความรู้ ทักษะ วุฒิการศึกษา ที่เหมาะสมกับหน้าที่ความรับผิดชอบหลัก และวิเคราะห์อัตรากำลังคนที่มีและที่ขาด เพื่อใช้สำหรับการแก้ไขปัญหที่เกิดขึ้น รวมถึงใช้สำหรับปรับปรุงแผนอัตรากำลัง ๓ ปี เพื่อให้มีอัตรากำลังที่เหมาะสมระหว่างคนกับงานที่มี ดังนี้

โครงสร้างส่วนราชการ /อัตรากำลัง /อำนาจหน้าที่ / ภารกิจงานปัจจุบัน	ปัญหาที่เกิดขึ้น	แนวทางในการแก้ไขปัญหาในอนาคต
<p><b>สำนักปลัด</b></p> <p>มีหน้าที่ความรับผิดชอบเกี่ยวกับงานราชการทั่วไปขององค์การบริหารส่วนตำบล งานเลขานุการของนายกองค์การบริหารส่วนตำบล รองนายกองค์การบริหารส่วนตำบล และเลขานุการนายกองค์การบริหารส่วนตำบล งานกิจการสภาองค์การบริหารส่วนตำบล การบริหารงานบุคคลของพนักงานส่วนตำบล ลูกจ้างประจำ และพนักงานจ้าง งานสวัสดิการสังคม งานสังคมสงเคราะห์ งานพัฒนาคุณภาพชีวิตเด็ก สตรี ผู้สูงอายุ และผู้ด้อยโอกาส งานกิจการขนส่ง งานส่งเสริมการท่องเที่ยว งานส่งเสริมการเกษตร งานการพาณิชย์ งานส่งเสริมและพัฒนาอาชีพ งานป้องกันและบรรเทาสาธารณภัย งานเทศกิจ งานรักษาความสงบเรียบร้อย งานจราจร งานวิเทศสัมพันธ์ งานประชาสัมพันธ์ งานส่งเสริมและพัฒนาเทคโนโลยีสารสนเทศ งานนิติกร งานการเลือกตั้ง งานคุ้มครอง ดูแลและบำรุงรักษาทรัพยากรธรรมชาติ งานสิ่งแวดล้อม และราชการที่มิได้กำหนดให้เป็นหน้าที่ของกอง สำนัก หรือส่วนราชการใด ในองค์การบริหารส่วนตำบลเป็นการเฉพาะ รวมทั้งกำกับและเร่งรัดการปฏิบัติราชการของส่วนราชการในองค์การบริหารส่วนตำบลให้เป็นไปตามนโยบาย แนวทาง และแผนการปฏิบัติราชการขององค์การบริหารส่วนตำบล งานบริการข้อมูล สถิติ ช่วยเหลือให้คำแนะนำทางวิชาการ งานอื่นๆ ที่เกี่ยวข้องและที่ได้รับมอบหมาย</p>	<p>สำนักปลัด เป็นส่วนราชการระดับกลาง ประกอบด้วย กลุ่มงาน ๒ กลุ่มงาน ได้แก่กลุ่มงานบริหารงานทั่วไป และกลุ่มงานอำนวยการ ซึ่งตำแหน่งกลุ่มงานบริหารงานทั่วไป ปัจจุบันเป็นอัตรากำลัง ที่ว่าง ในสายวิชาการ และสายทั่วไป ไม่มีเพียงพอสำหรับการบริหารจัดการภายใน</p>	<p>- ตำแหน่งที่ว่าง องค์การบริหารส่วนตำบลเขาฉกรรจ์ ใช้วิธีการโอน ย้าย เพื่อแก้ไข ปัญหาในปัจจุบันและและขอใช้บัญชีผู้สอบแข่งขันเพื่อบรรจุเป็นข้าราชการหรือพนักงานส่วนท้องถิ่นจากกรมส่งเสริมการปกครองท้องถิ่น ในอนาคต ยังไม่มีความจำเป็นที่จะยุบเลิกตำแหน่ง ในระยะเวลา ๓ ปี</p> <p>- กำหนดตำแหน่ง ผู้ช่วยเจ้าพนักงานธุรการเพิ่ม เพื่อรองรับภารกิจงานที่มีปริมาณมากขึ้นในแต่ละปี</p>



<p>คุณสมบัติ ความรู้ ทักษะ วุฒิการศึกษา ที่ใช้ในการบรรจุ และแต่งตั้งให้พนักงานส่วนตำบล ลูกจ้างประจำ และพนักงานจ้าง ดำรงตำแหน่งในสำนักปลัด ส่วนใหญ่จะเน้นที่เรื่องการวางแผน นโยบาย อำนวยการทั่วไป การบริการสาธารณะ ฯลฯ ส่วนวุฒิการศึกษา ที่ใช้ในการบรรจุแต่งตั้งจะใช้คุณวุฒิตามมาตรฐานกำหนดตำแหน่งของแต่ละสายงาน เพื่อให้พนักงานแต่ละตำแหน่งสามารถปฏิบัติงานได้เต็มความสามารถและตรงตามความรู้ ประสบการณ์ที่แต่ละคนมี</p>		
<p><b>กองคลัง</b></p> <p>มีหน้าที่ความรับผิดชอบเกี่ยวกับ งานการจ่ายเงิน การรับเงิน การจัดเก็บภาษี ค่าธรรมเนียม และการพัฒนารายได้ งานสรุปผล สถิติการจัดเก็บภาษี ค่าธรรมเนียม งานนำส่งเงิน การเก็บรักษาเงินและเอกสารทางการเงิน งานการตรวจสอบใบสำคัญ ฎีกาทุกประเภท งานการจัดทำบัญชี งานตรวจสอบบัญชีทุกประเภท งานเกี่ยวกับเงินเดือน ค่าจ้าง ค่าตอบแทน เงินบำเหน็จ บำนาญ และเงินอื่นๆ งานจัดทำหรือช่วยจัดทำงบประมาณและเงินนอกงบประมาณ งานเกี่ยวกับสถานะการเงินการคลัง งานการจัดสรรเงินต่างๆ งานทะเบียนคุมเงินรายได้และรายจ่ายต่างๆ งานควบคุมการเบิกจ่ายเงิน งานทำงบทดลองประจำปีเดือนและประจำปี งานเกี่ยวกับการจัดซื้อ จัดจ้าง จัดหา งานทะเบียนคุมงานการจำหน่าย พัสดุ ครุภัณฑ์ และทรัพย์สินต่างๆ งานเกี่ยวกับเงินประกันสัญญาทุกประเภท งานบริการข้อมูล สถิติ ช่วยเหลือให้คำแนะนำทางวิชาการด้านการเงิน การคลัง การบัญชี การพัสดุและทรัพย์สิน งานอื่นๆ ที่เกี่ยวข้องและที่ได้รับมอบหมาย</p> <p>คุณสมบัติ ความรู้ ทักษะ วุฒิการศึกษา ที่ใช้ในการบรรจุ และแต่งตั้งให้พนักงานส่วนตำบล ลูกจ้างประจำ และพนักงานจ้าง ดำรงตำแหน่งในกองคลัง จะเน้นที่เรื่องการเงิน การบัญชี การพัสดุ การจัดเก็บรายได้ ฯลฯ ส่วนวุฒิการศึกษา ที่ใช้ในการบรรจุแต่งตั้งจะใช้คุณวุฒิตามมาตรฐานกำหนดตำแหน่งของแต่ละสายงาน เพื่อให้พนักงานแต่ละตำแหน่งสามารถปฏิบัติงานได้เต็มความสามารถและตรงตามความรู้ ประสบการณ์ที่แต่ละคนมี</p>	<p>กองคลัง เป็นส่วนราชการ ระดับกลาง ประกอบไปด้วย ๒ กลุ่มงาน ซึ่งพนักงานส่วนตำบล ตำแหน่งปัจจุบันมีอัตรากำลังที่ว่างในสายงานวิชาการ และสายงานทั่วไป ส่วนพนักงานจ้างมีไม่เพียงพอสำหรับการบริหารจัดการภายใน มีบุคลากรไม่เพียงพอเนื่องจากมีปริมาณงานที่เพิ่มขึ้น และมีตำแหน่งที่มีการปฏิบัติงานที่ซ้ำซ้อนในด้านของงานการเงินและบัญชี และงานจัดหาพัสดุ</p>	<p>- ตำแหน่งที่ว่าง องค์การบริหารส่วนตำบลเขาฉกรรจ์ ใช้วิธีการโอน ย้าย เพื่อแก้ไขปัญหาในปัจจุบัน และขอใช้บัญชีผู้สอบแข่งขันเพื่อบรรจุเป็นข้าราชการหรือพนักงานส่วนท้องถิ่นจากกรมส่งเสริมการปกครองท้องถิ่น ในอนาคต</p>

<p><b>กองช่าง</b></p> <p>มีหน้าที่ความรับผิดชอบเกี่ยวกับงานสำรวจงานออกแบบและเขียนแบบงานประมาณราคา งานจัดทำทะเบียนประวัติโครงสร้างพื้นฐาน อาคาร สะพาน คลอง แหล่งน้ำ งานติดตั้งซ่อมบำรุงระบบ ไฟส่องสว่าง และไฟสัญญาณจราจร งานปรับปรุงภูมิทัศน์ งานฝังเมืองตามพระราชบัญญัติการฝังเมือง งานการควบคุมอาคารตามระเบียบกฎหมาย งานตรวจสอบการก่อสร้าง งานจัดทำแผนปฏิบัติงานการก่อสร้างและซ่อมบำรุงประจำปี งานควบคุมการก่อสร้างและซ่อมบำรุง งานจัดทำประวัติ ติดตาม ควบคุมการปฏิบัติงานเครื่องจักรกล งานจัดทำ ทะเบียนควบคุมการจัดซื้อ เก็บรักษา การเบิกจ่ายวัสดุ อุปกรณ์ อะไหล่ น้ำมันเชื้อเพลิง งานบริการข้อมูล สถิติช่วยเหลือให้คำแนะนำทางวิชาการ ด้านวิศวกรรมต่างๆ งานอื่นๆ ที่เกี่ยวข้องและที่ได้รับมอบหมาย</p> <p>คุณสมบัติ ความรู้ ทักษะ วุฒิการศึกษาที่ใช้ในการบรรจุ และแต่งตั้งให้พนักงานส่วนตำบล ลูกจ้างประจำ และพนักงานจ้าง ดำรงตำแหน่งในกองช่าง ส่วนใหญ่จะเน้นที่เรื่องสายงานช่าง การก่อสร้าง การออกแบบ การประมาณการราคา ฯลฯ ส่วนวุฒิการศึกษา ที่ใช้ในการบรรจุแต่งตั้งจะใช้คุณวุฒิตามมาตรฐานกำหนดตำแหน่งของแต่ละสายงาน เพื่อให้พนักงานแต่ละตำแหน่งสามารถปฏิบัติงานได้เต็มความสามารถและตรงตามความรู้ ประสบการณ์ที่แต่ละคนมี</p>	<p>กองช่างเป็นส่วนราชการระดับต้น ประกอบด้วย ๕ งาน ซึ่งตำแหน่ง ปัจจุบันมีอัตรากำลังไม่เพียงพอ และมีตำแหน่งที่มีการปฏิบัติงานที่ซ้ำซ้อนในด้านของช่าง</p>	<ul style="list-style-type: none"> <li>- กองช่างได้ขอกำหนดตำแหน่งเพิ่ม โดยองค์การบริหารส่วนตำบลเขาฉกรรจ์ ใช้วิธีการโอน ย้าย เพื่อแก้ไขปัญหาในปัจจุบัน และขอใช้บัญชีผู้สอบแข่งขันเพื่อบรรจุเป็นข้าราชการหรือพนักงานส่วนท้องถิ่นจากกรมส่งเสริมการปกครองท้องถิ่น ในอนาคต</li> <li>- กำหนดตำแหน่ง นักจัดการงานช่าง เจ้าพนักงานธุรการ และพนักงานจ้างในตำแหน่ง ผู้ช่วยนายช่างไฟฟ้า พนักงานขับเครื่องจักรกลขนาดเบาเพิ่ม เพื่อรองรับงานที่เพิ่มขึ้น และภารกิจงานที่มีปริมาณ มากขึ้นในแต่ละปี</li> </ul>
<p><b>กองการศึกษา ศาสนาและวัฒนธรรม</b></p> <p>มีหน้าที่รับผิดชอบเกี่ยวกับ งานบริหาร การศึกษา งานพัฒนาการศึกษา ทั้งการศึกษาในระบบ การศึกษา การศึกษานอกระบบการศึกษา และการศึกษิตตามอัธยาศัย เช่น การจัดการศึกษาปฐมวัย อนุบาลศึกษา ปฐมศึกษา มัธยมศึกษา และอาชีวศึกษา งานบริหารวิชาการด้านการศึกษา งานโรงเรียน งานกิจการนักเรียน งานการศึกษาปฐมวัย งานขยายโอกาสทางการศึกษา งานฝึกและส่งเสริมอาชีพ งานห้องสมุด งานพิพิธภัณฑ์ งานเครือข่ายทางการศึกษา งานศึกษานิเทศ งานส่งเสริมคุณภาพและมาตรฐานหลักสูตร งานพัฒนาสื่อเทคโนโลยีและนวัตกรรมทางการศึกษา งานการศึกษา ศาสนา งานบำรุงศิลปะ จารีตประเพณี ภูมิ</p>	<p>กองการศึกษา ศาสนาและวัฒนธรรม เป็นส่วนราชการระดับต้น ประกอบด้วย ๖ งาน อัตรากำลัง ที่ว่างผู้บริหารและตำแหน่งครู รวมถึงพนักงานจ้างที่มีไม่เพียงพอสำหรับการบริหารจัดการภายใน</p>	<ul style="list-style-type: none"> <li>- ตำแหน่งที่ว่าง องค์การบริหารส่วนตำบลเขาฉกรรจ์ ใช้วิธีการโอน ย้าย เพื่อแก้ไขปัญหาในปัจจุบัน และขอใช้บัญชี สอบแข่งขัน ในอนาคต ยังไม่มีความจำเป็นที่จะกำหนดตำแหน่ง หรือยุบเลิกตำแหน่ง ในระยะเวลา ๓ ปี</li> <li>- กำหนดตำแหน่ง ผู้อำนวยการศูนย์พัฒนาเด็กเล็กและผู้ช่วยครูผู้ช่วยเพิ่ม เพื่อรองรับเด็กนักเรียนที่เพิ่มขึ้นและ</li> </ul>



<p>ปัญหาท้องถิ่น และวัฒนธรรมอันดีของท้องถิ่น งานการศึกษา และสวัสดิภาพ และกองทุนเพื่อการศึกษา งานบริหารงานบุคคลของพนักงานครู บุคลากรทางการศึกษา ลูกจ้าง และพนักงานจ้าง สังกัดสถานศึกษาและศูนย์พัฒนาเด็กเล็ก กรณียังไม่จัดตั้งกองการเจ้าหน้าที่ งานบริการข้อมูล สถิติ ช่วยเหลือให้คำแนะนำทางวิชาการ งานอื่นๆ ที่เกี่ยวข้องและที่ได้รับมอบหมาย</p> <p>คุณสมบัติ ความรู้ ทักษะ วุฒิการศึกษา ที่ใช้ในการบรรจุ และแต่งตั้งให้พนักงานส่วนตำบล ลูกจ้างประจำ และพนักงานจ้าง ดำรงตำแหน่งในกองการศึกษา ศาสนาและวัฒนธรรม ส่วนใหญ่จะเน้นที่เรื่องการวางแผนการศึกษา การพัฒนาการศึกษา ประเพณีวัฒนธรรมท้องถิ่น ภูมิปัญญา การบริการสาธารณะ ฯลฯ ส่วนวุฒิการศึกษา ที่ใช้ในการบรรจุแต่งตั้งจะใช้คุณวุฒิ ตามมาตรฐานกำหนดตำแหน่งของแต่ละสายงาน เพื่อให้พนักงานแต่ละตำแหน่งสามารถปฏิบัติงานได้เต็มความสามารถและตรงตามความรู้ ประสบการณ์ที่แต่ละคนมี</p>		<p>ภารกิจงานที่มีปริมาณมากขึ้นในแต่ละปี</p>
<p><b>หน่วยตรวจสอบภายใน</b></p> <p>มีหน้าที่รับผิดชอบเกี่ยวกับ งานจัดทำแผนการตรวจสอบภายในประจำปี งานการตรวจสอบความถูกต้องแลเชื่อถือได้ของเอกสารการเงิน การบัญชี เอกสารการรับการจ่ายเงินทุกประเภท ตรวจสอบการเก็บรักษาหลักฐานการเงิน การบัญชี งานตรวจสอบการสรรหาพัสดุและทรัพย์สิน การเก็บรักษาพัสดุและทรัพย์สิน งานตรวจสอบการทำประโยชน์จากทรัพย์สินขององค์การบริหารส่วนตำบล งานตรวจสอบ ติดตาม และการประเมินผลการดำเนินงานตามแผนงาน โครงการให้เป็นไปตามนโยบาย วัตถุประสงค์ และเป้าหมายที่กำหนดอย่างมีประสิทธิภาพ ประสิทธิผลและประหยัด งานวิเคราะห์และประเมินความมีประสิทธิภาพ ประหยัด คุ่มค่า ในการใช้ทรัพยากรของส่วนราชการต่างๆ งานประเมินการควบคุมภายในของหน่วยรับตรวจ งานรายงานผลการตรวจสอบภายใน งานบริการข้อมูล สถิติ ช่วยเหลือให้คำแนะนำแนวทางแก้ไข ปรับปรุงการปฏิบัติงานแก่หน่วยรับตรวจและผู้เกี่ยวข้อง งานอื่นๆ ที่เกี่ยวข้องและที่ได้รับมอบหมาย</p>	<p>หน่วยตรวจสอบภายใน เป็น ส่วนราชการหลัก อัตรากำลังที่มี นักวิชาการตรวจสอบภายใน ๑ อัตรา และเป็นตำแหน่งว่าง มีตำแหน่งเพียงพอสำหรับการบริหารจัดการภายใน</p>	<p>- ยังไม่มีความจำเป็นที่จะ กำหนดตำแหน่ง ใน ระยะเวลา ๓ ปี</p>

## ๘. โครงสร้างการกำหนดส่วนราชการ

### ๘.๑ การกำหนดโครงสร้างส่วนราชการ

องค์การบริหารส่วนตำบลเขาฉกรรจ์ ได้กำหนดภารกิจหลัก และภารกิจรองที่จะดำเนินการดังกล่าว โดยกำหนดตำแหน่งของพนักงานส่วนตำบลให้ตรงกับภารกิจ และในระยะแรกการกำหนดโครงสร้างส่วนราชการที่จะรองรับการดำเนินการตามภารกิจนั้น อาจกำหนดเป็นภารกิจอยู่ในรูปของงานและในระยะต่อไป หากมีการดำเนินการตามภารกิจนั้น และองค์การบริหารส่วนตำบลพิจารณาเห็นว่าภารกิจนั้นมีปริมาณงานมากพอ ก็อาจจะพิจารณาตั้งเป็นส่วนต่อไป ทั้งนี้ องค์การบริหารส่วนตำบลเขาฉกรรจ์ มีความประสงค์กำหนดงานศูนย์พัฒนาเด็กเล็กเพิ่ม จึงกำหนดให้อยู่ในความรับผิดชอบของกองการศึกษา ศาสนาและวัฒนธรรม ดังนี้

โครงสร้างตามแผนอัตรากำลังปัจจุบัน	โครงสร้างตามแผนอัตรากำลังใหม่	หมายเหตุ
<p>๑. สำนักปลัด อบต.</p> <p>๑.๑ กลุ่มงานบริหารงานทั่วไป</p> <ul style="list-style-type: none"> <li>- งานบริหารทั่วไป</li> <li>- งานพัฒนาชุมชน</li> <li>- งานการเจ้าหน้าที่</li> <li>- งานนิติการ</li> <li>- งานป้องกันและบรรเทา</li> </ul> <p>สาธารณสุข</p> <ul style="list-style-type: none"> <li>- งานบริหารสาธารณสุข</li> </ul> <p>๑.๒ กลุ่มงานวิเคราะห์นโยบายและแผน</p> <ul style="list-style-type: none"> <li>- งานวิเคราะห์นโยบายและแผน</li> </ul>	<p>๑. สำนักปลัด อบต.</p> <p>๑.๑ กลุ่มงานบริหารงานทั่วไป</p> <ul style="list-style-type: none"> <li>- งานบริหารทั่วไป</li> <li>- งานพัฒนาชุมชน</li> <li>- งานการเจ้าหน้าที่</li> <li>- งานนิติการ</li> <li>- งานป้องกันและบรรเทา</li> </ul> <p>สาธารณสุข</p> <ul style="list-style-type: none"> <li>- งานบริหารสาธารณสุข</li> </ul> <p>๑.๒ กลุ่มงานวิเคราะห์นโยบายและแผน</p> <ul style="list-style-type: none"> <li>- งานวิเคราะห์นโยบายและแผน</li> </ul>	
<p>๒. กองคลัง</p> <p>๒.๑ กลุ่มงานการเงินและบัญชี</p> <ul style="list-style-type: none"> <li>- งานการเงินและบัญชี</li> <li>- งานพัฒนารายได้</li> </ul> <p>๒.๒ กลุ่มงานพัสดุและทรัพย์สิน</p> <ul style="list-style-type: none"> <li>- งานจัดหาพัสดุ</li> </ul>	<p>๒. กองคลัง</p> <p>๒.๑ ฝ่ายการเงินและบัญชี</p> <ul style="list-style-type: none"> <li>- งานการเงินและบัญชี</li> <li>- งานพัฒนารายได้</li> </ul> <p>๒.๒ กลุ่มงานพัสดุและทรัพย์สิน</p> <ul style="list-style-type: none"> <li>- งานจัดหาพัสดุ</li> </ul>	
<p>๓. กองช่าง</p> <ul style="list-style-type: none"> <li>- งานสำรวจ</li> <li>- งานออกแบบและเขียนแบบ</li> <li>- งานผังเมือง</li> <li>- งานสาธารณูปโภค</li> <li>- งานการควบคุมอาคาร</li> <li>- งานควบคุมการก่อสร้างและซ่อมบำรุง</li> </ul>	<p>๓. กองช่าง</p> <ul style="list-style-type: none"> <li>- งานสำรวจ</li> <li>- งานออกแบบและเขียนแบบ</li> <li>- งานผังเมือง</li> <li>- งานสาธารณูปโภค</li> <li>- งานการควบคุมอาคาร</li> <li>- งานควบคุมการก่อสร้างและซ่อมบำรุง</li> </ul>	



### ๘.๒ การวิเคราะห์การกำหนดตำแหน่ง

องค์การบริหารส่วนตำบลเขาฉกรรจ์ ได้วิเคราะห์การกำหนดตำแหน่งจากภารกิจ ที่จะดำเนินการในแต่ละส่วนราชการในอนาคต ๓ ปี ซึ่งเป็นตัวสะท้อนให้เห็นว่าปริมาณงานในแต่ละส่วนราชการมีเท่าใด เพื่อนำมาวิเคราะห์ว่าจะใช้ตำแหน่งใด จำนวนเท่าใด ในส่วนราชการใด ในระยะเวลา ๓ ปีข้างหน้า โดยนำผลการวิเคราะห์ตำแหน่งมากรอกบันทึกข้อมูลลงในกรอบอัตรากำลัง ๓ ปี (พ.ศ.๒๕๖๗-๒๕๖๙) ดังนี้

กรอบอัตรากำลัง ๓ ปี ประจำปีงบประมาณ พ.ศ.๒๕๖๗ - ๒๕๖๙ ปรับโครงสร้างส่วนราชการ จากหัวหน้ากลุ่มงาน เป็นหัวหน้าฝ่าย

ส่วนราชการ	กรอบอัตรากำลังเดิม	อัตราตำแหน่งที่คาดว่าจะต้องใช้ในช่วงระยะเวลา ๓ ปี ข้างหน้า			เพิ่ม / ลด			หมายเหตุ
		๒๕๖๗	๒๕๖๘	๒๕๖๙	๒๕๖๗	๒๕๖๘	๒๕๖๙	
ปลัดองค์การบริหารส่วนตำบล (นักบริหารงานท้องถิ่นระดับกลาง)	๓	๓	๓	๓	-	-	-	น.ส.นันทิยา บุญชาเรือง
รองปลัดองค์การบริหารส่วนตำบล (นักบริหารงานท้องถิ่น ระดับต้น)	๓	๓	๓	๓	-	-	-	นายฤกษ์ณะ พิณฑทอง
<b>สำนักปลัดองค์การบริหารส่วนตำบล (๑๑)</b>								
หัวหน้าสำนักปลัด (นักบริหารงานทั่วไป ระดับกลาง)	๑	๑	๑	๑	-	-	-	นายเสกสรรค์ สมคุณ
<b>กลุ่มงานบริหารงานทั่วไป</b>								
นักพัฒนาชุมชน ระดับชำนาญการ	๓	๓	๓	๓	-	-	-	นายสมเกียรติ ฉากริมย์
เจ้าพนักงานธุรการ ชำนาญงาน	๑	๑	๑	๑	-	-	-	น.ส.สมคิด มาตรจันทร์
เจ้าพนักงานป้องกันและบรรเทาสาธารณภัย ปฏิบัติงาน/ชำนาญงาน	๓	๓	๓	๓	-	-	-	ว่างเต็ม
<b>กลุ่มงานวิเคราะห์นโยบายและแผน</b>								
นักวิเคราะห์นโยบายและแผน ระดับ ปฏิบัติการ	๑	๑	๑	๑	-	-	-	นางเยาววิทย์ พันธ์
<b>ลูกจ้างประจำ</b>								
นักทรัพยากรบุคคล	๑	๑	๑	๑	-	-	-	นางกมลพร แสนพิมพ์
<b>พนักงานจ้างตามภารกิจ</b>								
พนักงานขับรถยนต์	๑	๑	๑	๑	-	-	-	นายอนันต์ ไชยดี
ผู้ช่วยเจ้าพนักงานพัฒนาชุมชน	๑	๑	๑	๑	-	-	-	น.ส.รัตติกานัญญ์ เวชประเสริฐสุข
พนักงานขับเครื่องจักรกลขนาดเบา (รถขยะ)	๑	๑	๑	๑	-	-	-	นายพัชรพงษ์ ปราบใจ
ผู้ช่วยเจ้าพนักงานธุรการ	-	๑	๑	๑	-	-	-	น.ส.นฤมล พิชพันธ์
<b>พนักงานจ้างทั่วไป</b>								
คนงาน	๓	๓	๓	๓	-	-	-	นางคำผาย กองทา
คนงาน (ประจำรถขยะ)	๑	๑	๑	๑	-	-	-	นายนิคม นาฬิกา
คนงาน (ประจำรถขยะ)	๑	๑	๑	๑	-	-	-	นายสมจิต ปัญญา
คนงาน (ประจำรถขยะ)	๑	๑	๑	๑	-	-	-	นายบุญทัน ไชยดี
คนงาน (ประจำรถขยะ)	๑	๑	๑	๑	-	-	-	นายเมืองแมน โคกระเวียง

ส่วนราชการ	กรอบ อัตรา กำลัง เดิม	กรอบอัตราตำแหน่งที่คาดว่าจะต้องใช้ในช่วง ระยะเวลา ๓ ปี ข้างหน้า			อัตราค่าจ้าง เพิ่ม / ลด			หมายเหตุ
		๒๕๖๗	๒๕๖๘	๒๕๖๙	๒๕๖๗	๒๕๖๘	๒๕๖๙	
<b>กองคลัง (๑๔)</b>								
ผู้อำนวยการกองคลัง (นักบริหารงานการคลัง ระดับกลาง)	๑	๑	๑	๑	-	-	-	นางนริดา สังสิมมา
<b>ฝ่ายการเงินและบัญชี</b>								
หัวหน้าฝ่ายการเงินและบัญชี (นักบริหารงานการคลัง ระดับต้น)	-	-	๑	๑				กำหนดเพิ่ม
นักวิชาการจัดเก็บรายได้ ปฏิบัติการ/ชำนาญการ	๑	๑	๑	๑	-	-	-	ว่าง
เจ้าพนักงานการเงินและบัญชี ปฏิบัติงาน/ชำนาญงาน	๑	๑	๑	๑	-	-	-	ขอใช้บัญชี กสอ.
<b>กลุ่มงานพัสดุและทรัพย์สิน</b>								
นักวิชาการพัสดุ ปฏิบัติการ/ชำนาญการ	๑	๑	๑	๑	-	-	-	ว่างเดิม
เจ้าพนักงานพัสดุ ปฏิบัติงาน/ชำนาญงาน	๑	๑	๑	๑	-	-	-	ขอใช้บัญชี กสอ.
<b>พนักงานจ้างตามภารกิจ</b>								
ผู้ช่วยเจ้าพนักงานการเงินและบัญชี	๑	๑	๑	๑	-	-	-	นางปวีรัตน์ โทษนิมิต
ผู้ช่วยเจ้าพนักงานจัดเก็บรายได้	-	๑	๑	๑	-	-	-	ว่างเดิม
<b>พนักงานจ้างทั่วไป</b>								
คนงาน	๑	๑	๑	๑	-	-	-	นายอศนนท์ ฤทธิพันธ์
<b>กองช่าง (๑๕)</b>								
ผู้อำนวยการกองช่าง (นักบริหารงานช่าง ระดับต้น)	๑	๑	๑	๑	-	-	-	นายอำนาจ เพิ่มกระโทก
นักจัดการงานช่าง ปฏิบัติการ/ชำนาญการ	-	๑	๑	๑	-	-	-	-
นายช่างโยธา ชำนาญงาน	๑	๑	๑	๑	-	-	-	นายสุรพล ภูทองเปิด
เจ้าพนักงานธุรการ ปฏิบัติงาน/ชำนาญงาน	-	๑	๑	๑	-	-	-	-
<b>พนักงานจ้างตามภารกิจ</b>								
ผู้ช่วยนายช่างไฟฟ้า	-	๑	๑	๑	-	-	-	-
พนักงานขับเครื่องจักรกลขนาดเบา (รถ กระเช้า)	-	๑	๑	๑	-	-	-	-
<b>กองการศึกษา ศาสนาและวัฒนธรรม (๑๘)</b>								
ผู้อำนวยการกองการศึกษา ศาสนาและ วัฒนธรรม (นักบริหารงานการศึกษา ระดับต้น)	๑	๑	๑	๑	-	-	-	ว่างเดิม
นักวิชาการศึกษา ปฏิบัติการ	๑	๑	๑	๑	-	-	-	นายโกสสิทธิ์ หลวงสนาม





**หมายเหตุ :** ฐานการคำนวณงบประมาณรายจ่ายประจำปี พ.ศ. ๒๕๖๗ ให้ใช้ข้อบัญญัติงบประมาณรายจ่าย ประจำปีงบประมาณ พ.ศ. ๒๕๖๖ และฉบับเพิ่มเติม (ถ้ามี) ที่ประกาศใช้มาประมาณการเพิ่มขึ้นไม่เกินร้อยละ ๕ ว่าเป็นฐานการคำนวณ สำหรับงบประมาณรายจ่ายประจำปี พ.ศ. ๒๕๖๘ และ พ.ศ. ๒๕๖๙ ให้ประมาณการบวกเพิ่มขึ้นอีกไม่เกินร้อยละ ๕ เพื่อเป็นฐานการคำนวณการใช้จ่ายด้านการบริหารงานบุคคลตามมาตรา ๓๕ แห่งพระราชบัญญัติระเบียบบริหารงานบุคคลส่วนท้องถิ่น พ.ศ. ๒๕๕๒ สำหรับองค์กรปกครองส่วนท้องถิ่นใดที่มีงบประมาณรายจ่ายเฉพาะการเกี่ยวกับการระบอบฯ ไฟฟ้า สถานีขนส่ง หรือกิจกรรมสถานอบบาล และได้ตั้งงบประมาณเอาไว้ในข้อบัญญัติงบประมาณรายจ่ายให้นำมารวมเป็นฐานการคำนวณการใช้จ่ายด้านการบริหารงานบุคคลด้วย ดังนี้

- ฐานการคำนวณงบประมาณรายจ่ายประจำปี พ.ศ. ๒๕๖๗ ให้ประมาณการเพิ่มขึ้นไม่เกินร้อยละ ๕ ของงบประมาณรายจ่ายประจำปี ๒๕๖๖ **(๓๐,๕๐๐,๐๐๐ บาท)**  
งบประมาณรายจ่ายประจำปี ๒๕๖๗ จำนวน **๓๒,๐๒๕,๐๐๐ บาท**  $(๓๐,๕๐๐,๐๐๐ \times ๕\%) + ๑,๕๒๕,๐๐๐ = ๓๒,๐๒๕,๐๐๐$  บาท
- ฐานการคำนวณงบประมาณรายจ่ายประจำปี พ.ศ. ๒๕๖๘ ให้ประมาณการเพิ่มขึ้นไม่เกินร้อยละ ๕ ของงบประมาณรายจ่ายประจำปี ๒๕๖๗ **(๓๒,๐๒๕,๐๐๐ บาท)**  
งบประมาณรายจ่ายประจำปี ๒๕๖๘ จำนวน **๓๓,๖๒๖,๒๕๐ บาท**  $(๓๒,๐๒๕,๐๐๐ \times ๕\%) + ๑,๖๐๑,๒๕๐ = ๓๓,๖๒๖,๒๕๐$  บาท
- ฐานการคำนวณงบประมาณรายจ่ายประจำปี พ.ศ. ๒๕๖๙ ให้ประมาณการเพิ่มขึ้นไม่เกินร้อยละ ๕ ของงบประมาณรายจ่ายประจำปี ๒๕๖๘ **(๓๓,๖๒๖,๒๕๐ บาท)**  
งบประมาณรายจ่ายประจำปี ๒๕๖๙ จำนวน **๓๕,๓๐๗,๕๖๒ บาท**  $(๓๓,๖๒๖,๒๕๐ \times ๕\%) + ๑,๖๘๑,๓๑๒ = ๓๕,๓๐๗,๕๖๒$  บาท

:ข้าราชการถ่ายโอน ลูกจ้างประจำถ่ายโอน รวมถึงข้าราชการครู บุคลากรทางการศึกษา ลูกจ้างประจำ และพนักงานจ้าง ที่ได้รับเงินอุดหนุนที่จ่ายเป็นเงินเดือน ค่าจ้าง ภาระบุญคุณครอบครัว ตำแหน่งและจำนวนผู้ดำรงตำแหน่งไว้ในแผนอัตรากำลัง แต่ไม่ต้องนำมาคิดรวมเป็นภาระค่าใช้จ่ายด้านการบริหารงานบุคคลตามมาตรา ๓๕ แห่งพระราชบัญญัติระเบียบบริหารงานบุคคลส่วนท้องถิ่น พ.ศ. ๒๕๕๒ (ตำแหน่งแยกสีชมพู)

: ข้าราชการครู พนักงานครูหรือบุคลากรทางการศึกษาที่องค์กรปกครองส่วนท้องถิ่นกำหนดตำแหน่งเพิ่ม โดยใช้งบประมาณขององค์กรปกครองส่วนท้องถิ่นเป็นเงินเดือน ค่าตอบแทน ตามหนังสือกรมส่งเสริมการปกครองส่วนท้องถิ่น ที่ มท ๐๘๐๙.๔/ว ๘๕๙ ลงวันที่ ๕ มีนาคม ๒๕๖๖ เรื่อง การกำหนดเลขที่ตำแหน่งของข้าราชการครู/พนักงานครูในสถานศึกษาและศูนย์พัฒนาเด็กเล็กขององค์กรปกครองส่วนท้องถิ่นให้นำมาคำนวณเป็นภาระค่าใช้จ่ายด้านการบริหารงานบุคคลตามมาตรา ๓๕ แห่งพระราชบัญญัติระเบียบบริหารงานบุคคลส่วนท้องถิ่น พ.ศ. ๒๕๕๒ ด้วย

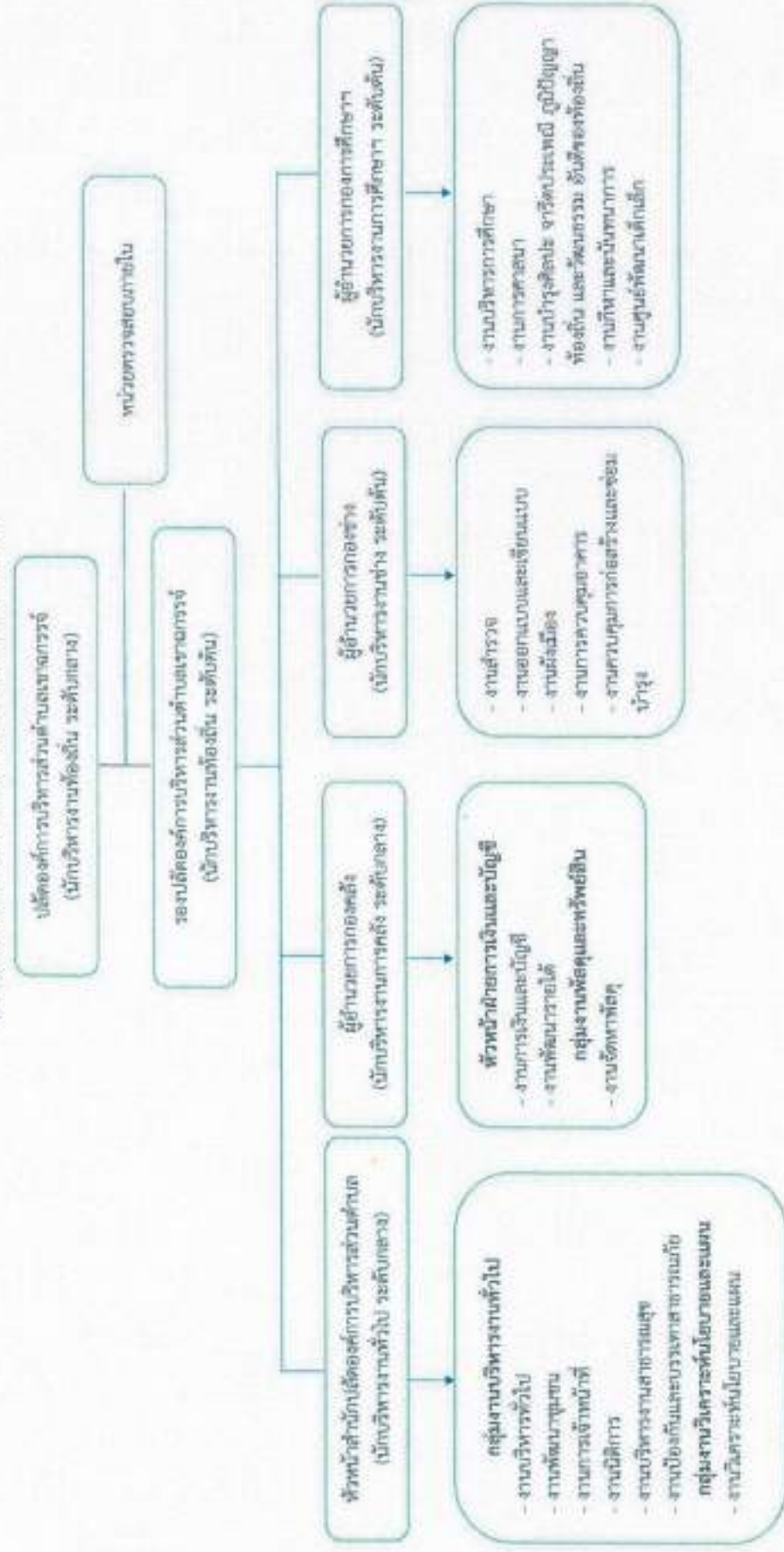
: ให้นำบันทึกข้อมูลเรื่องลำดับชั้นราชการ (สำนึก กอง หรือส่วนราชการที่เรียนชื่ออย่างอื่น) ในองค์กรปกครองส่วนท้องถิ่นนั้น

- ข้อมูลเงินเดือน (๑) ต้องมีจำนวนตรงกับข้อมูลในช่องเงินเดือนของบัญชีแสดงจัดคนลงสู่ตำแหน่งและการกำหนดเลขที่ตำแหน่งในส่วนราชการ
- ข้อมูลในช่องเงินประจำตำแหน่ง (๒) ต้องมีจำนวนตรงกับข้อมูลในช่องเงินประจำตำแหน่งของบัญชีแสดงจัดคนลงสู่ตำแหน่งและการกำหนดเลขที่ตำแหน่งในส่วนราชการ

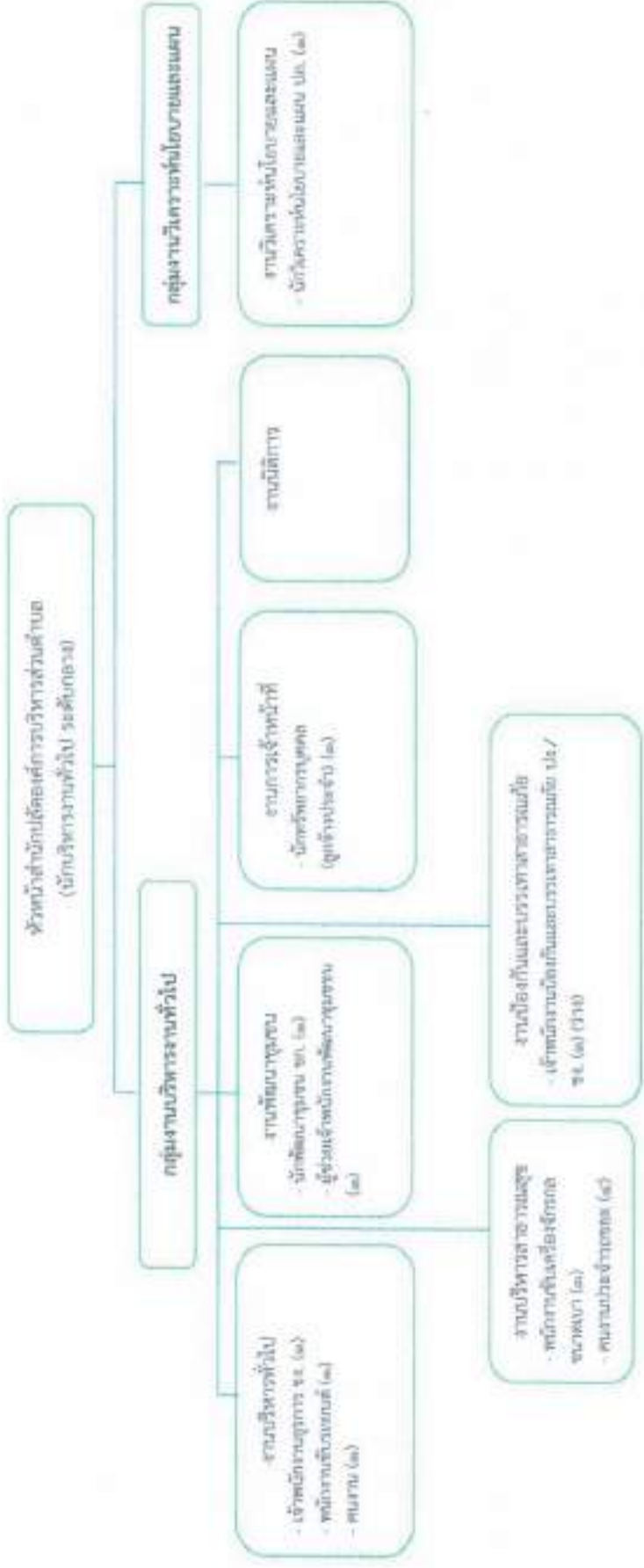


๓๐. แผนภูมิโครงสร้างการแบ่งส่วนราชการตามแผนอัตรากำลังถึง ๓ ปี

กรอบโครงสร้างส่วนราชการขององค์การบริหารส่วนตำบลเขาทราย



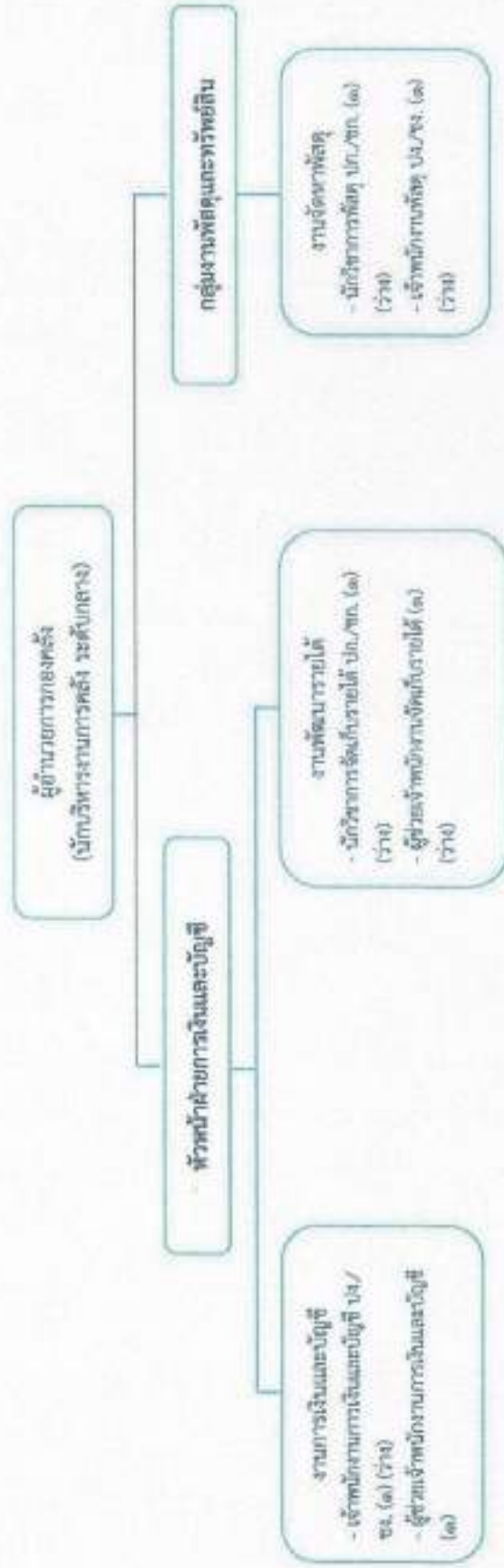
โครงสร้างการมอบอัตรากำลังสำนักงานปลัดองค์การบริหารส่วนตำบล



ระดับ	จำนวนการดำเนินงาน			วิชาการ				ทั่วไป		พนักงานจ้าง		รวม	
	ต้น	กลาง	สูง	ปฏิบัติการ	ชำนาญการ	ชำนาญการพิเศษ	เชี่ยวชาญ	ชำนาญงาน	ชำนาญงาน	อาวุโส	ภารกิจ		ทั่วไป
จำนวน	-	๓	-	๒	๑	-	-	๑	-	-	๑	๕	๑๑

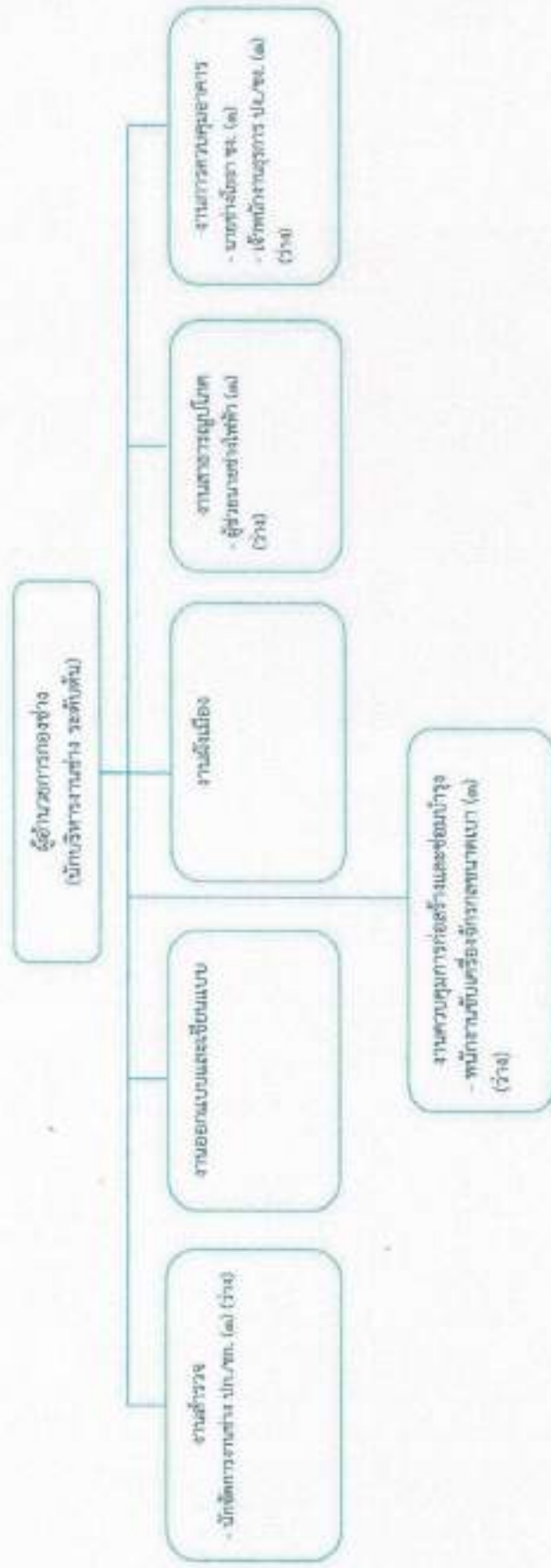


โครงสร้างกรอบอัตรากำลังกองคลัง



ระดับ	อำนาจการสั่งงาน			วิชาการ				ทั่วไป		พนักงานจ้าง		รวม	
	ต้น	กลาง	สูง	ชำนาญการ	ชำนาญการพิเศษ	เชี่ยวชาญ	ปฏิบัติงาน	ชำนาญงาน	อาวุโส	ลูกจ้างประจำ	ทั่วไป		
จำนวน	๓	-	-	๒	-	-	๒	-	-	-	๒	๓	๕

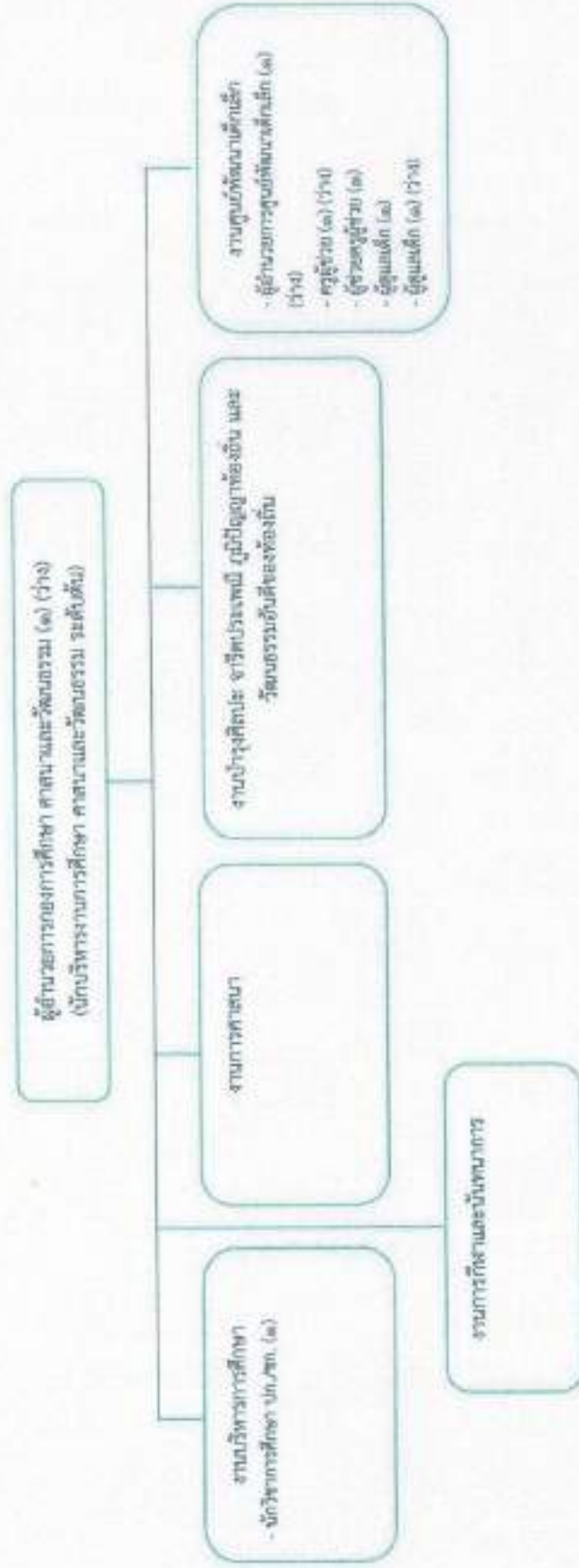
โครงสร้างการยอมรับความรู้ทางท้องถิ่น



ระดับ	จำนวนการท้องถิ่น		วิชาการ				ทั่วไป		ปฏิบัติงาน		พนักงานจ้าง		รวม
	ต้น	กลาง	ปฏิบัติงาน	ชำนาญการ	ชำนาญการพิเศษ	ชำนาญการ	ชำนาญการ	อาวุโส	ประจำ	สารึก	ทั่วไป		
จำนวน	๑	-	๑	-	-	-	๑	-	-	-	๑	-	๒



โครงสร้างกรอบอัตรากำลังกองการศึกษา ศาสนาและวัฒนธรรม



ระดับ	อำนาจการท้องถิ่น		วิชาการ				ทั่วไป		รวม										
	สิ้น	ว่าง	ปฏิบัติการ	ชำนาญการ	ชำนาญการพิเศษ	เชี่ยวชาญ	ปฏิบัติงาน	ชำนาญงาน		อาวุโส									
จำนวน	๓	-	๓	-	-	-	-	-	-	๓	๓	๓	๓	๓	๓	๓	๓	๓	๓

**โครงสร้างอัตรากำลังหน่วยงานสอบสวนภายใน**



ระดับ	จำนวนการเลื่อน		วิชาการ				ทั่วไป		อัตรากำลังประจำ	พนักงานจ้าง		รวม
	สิ้น	๒๕๖๕	จำนวนการ	ปฏิบัติงาน	เชี่ยวชาญ	ปฏิบัติงาน	ชำนาญงาน	ชำนาญงาน		การกิจ	ทั่วไป	
จำนวน	-	-	-	๑	-	-	-	-	-	-	-	๑





ปี	ปีงบประมาณ	ปีงบประมาณ ๒๕๖๗			ปีงบประมาณ ๒๕๖๘			ปีงบประมาณ ๒๕๖๘
		งบดำเนินงาน	งบอุดหนุน	งบลงทุน	งบดำเนินงาน	งบอุดหนุน	งบลงทุน	
<b>งบดำเนินงาน</b>								
11	งบพัฒนาจังหวัด	-	-	-	-	-	193,440	-
							(11,120 x 12)	
12	งบสาธารณสุขจังหวัด	-	-	-	-	-	136,000	-
							(11,540 x 12)	
<b>งบอุดหนุนจังหวัด</b>								
13	งบส่งเสริมสุขภาพ	-	-	-	-	-	106,000	-
							(9,000 x 12)	
14	งบพัฒนาเด็ก	-	-	-	-	-	106,000	-
							(9,000 x 12)	
15	งบส่งเสริมอาชีพ	-	-	-	-	-	106,000	-
							(9,000 x 12)	
16	งบส่งเสริมอาชีพ	-	-	-	-	-	106,000	-
							(9,000 x 12)	
17	งบส่งเสริมอาชีพ	-	-	-	-	-	106,000	-
							(9,000 x 12)	





แผนธุรกิจกำลัง ๓ ปี องค์การบริหารส่วนตำบลราษารธรรม์ (ประจำปีงบประมาณ พ.ศ. ๒๕๖๗ - ๒๕๖๙) นับถึงจุดเริ่มต้น ๓ ประจักษ์ ๒๕๖๘

ต่อหน้า

ปีงบประมาณ		งบอุดหนุน		งบดำเนินงาน		งบลงทุน		งบกลาง		งบรวม	
		งบอุดหนุน	งบดำเนินงาน	งบลงทุน	งบกลาง	งบอุดหนุน	งบดำเนินงาน	งบลงทุน	งบกลาง	งบรวม	งบรวม
26	งบอุดหนุน	งบอุดหนุน	งบดำเนินงาน	งบลงทุน	งบกลาง	งบอุดหนุน	งบดำเนินงาน	งบลงทุน	งบกลาง	งบรวม	งบรวม
	- 311 -	งบอุดหนุน	งบดำเนินงาน	งบลงทุน	งบกลาง	งบอุดหนุน	งบดำเนินงาน	งบลงทุน	งบกลาง	งบรวม	งบรวม
27											
28	งบอุดหนุน	งบอุดหนุน	งบดำเนินงาน	งบลงทุน	งบกลาง	งบอุดหนุน	งบดำเนินงาน	งบลงทุน	งบกลาง	งบรวม	งบรวม
	- 311 -	งบอุดหนุน	งบดำเนินงาน	งบลงทุน	งบกลาง	งบอุดหนุน	งบดำเนินงาน	งบลงทุน	งบกลาง	งบรวม	งบรวม
29											
<b>งบรวม</b>											
30											
31											



สภาพความเป็นสำนักงานสมัยใหม่ รวมทั้งทำให้บุคลากรมีความผูกพันต่อการปฏิบัติราชการ และปฏิบัติหน้าที่ ได้อย่างเหมาะสมกับบทบาทของตน

๔. การกำหนดแนวทางการพัฒนาทักษะด้านดิจิทัล

ให้ถือปฏิบัติตามหนังสือสำนักงาน ก.พ.ที่ นร ๑๐๓๓.๔/๔๖ ลงวันที่ ๕ พฤษภาคม ๒๕๖๓ เรื่อง เครื่องมือสำรวจทักษะด้านดิจิทัลของข้าราชการและบุคลากรภาครัฐด้วยตนเอง (Digital Government Skill Self-Assessment) โดยให้องค์กรปกครองส่วนท้องถิ่นใช้เป็นแนวทางการพัฒนาทักษะด้านดิจิทัลของ ข้าราชการและบุคลากรภาครัฐเพื่อปรับเปลี่ยนเป็นรัฐบาลดิจิทัล ตามมติคณะรัฐมนตรีในการประชุมเมื่อวันที่ ๒๖ กันยายน ๒๕๖๐

ทั้งนี้ วิธีการพัฒนาใช้วิธีการใด วิธีการหนึ่งหรือหลายวิธีก็ได้ เช่น การปฐมนิเทศ การฝึกอบรม การศึกษาสูง การประชุมเชิงปฏิบัติการ เป็นต้น โดยแนวทางการพัฒนาบุคลากรให้อธิบายในภาพรวม ในส่วนรายละเอียดให้กำหนดไว้ในแผนพัฒนาบุคลากรองค์กรปกครองส่วนท้องถิ่น ๓ ปี

๑๓. ประกาศคุณธรรม จริยธรรมของข้าราชการหรือพนักงานส่วนท้องถิ่นและลูกจ้าง

องค์การบริหารส่วนตำบลเขาฉกรรจ์ ได้ประกาศคุณธรรมจริยธรรมของข้าราชการหรือ พนักงานส่วนท้องถิ่น ลูกจ้าง และพนักงานจ้าง เพื่อให้ข้าราชการหรือพนักงานส่วนท้องถิ่น ลูกจ้างประจำ และ พนักงานจ้างขององค์การบริหารส่วนตำบลเขาฉกรรจ์ ยึดถือเป็นแนวปฏิบัติตามที่กำหนด ยกตัวอย่าง เช่น

พนักงานส่วนตำบล ลูกจ้างประจำ และพนักงานจ้างขององค์การบริหารส่วนตำบลเขาฉกรรจ์ มีหน้าที่ดำเนินการให้เป็นไปตามกฎหมาย เพื่อรักษาประโยชน์ส่วนรวมและประเทศชาติ อำนวยความสะดวก และให้บริการแก่ประชาชน ตามหลักธรรมาภิบาล โดยจะต้องยึดมั่นในค่านิยมหลักของจริยธรรม ดังนี้

๑. การยึดมั่นในคุณธรรมและจริยธรรม
๒. การมีจิตสำนึกที่ดี ซื่อสัตย์ สุจริต และรับผิดชอบ
๓. การยึดถือประโยชน์ของประเทศไทยเหนือกว่าประโยชน์ส่วนตน และไม่มีประโยชน์

ทับซ้อน

๔. การยืนหยัดทำในสิ่งที่ถูกต้อง เป็นธรรม และถูกกฎหมาย
๕. การให้บริการแก่ประชาชนด้วยความรวดเร็ว มีอัธยาศัย และไม่เลือกปฏิบัติ
๖. การให้ข้อมูลข่าวสารแก่ประชาชนอย่างครบถ้วน ถูกต้อง และไม่บิดเบือนข้อเท็จจริง
๗. การมุ่งผลสัมฤทธิ์ของงาน รักษามาตรฐาน มีคุณภาพโปร่งใส และตรวจสอบได้
๘. การยึดมั่นในระบบประชาธิปไตยอันมีพระมหากษัตริย์ทรงเป็นประมุข
๙. การยึดมั่นในหลักจรรยาวิชาชีพขององค์กร

ทั้งนี้ การฝ่าฝืนหรือไม่ปฏิบัติตามมาตรฐานทางจริยธรรม ให้ถือว่าเป็นการกระทำผิดทางวินัย



## ภาคผนวก

# สำนักงานศูนย์



ที่ สก ๗๑๑๐๑/๔๓

ที่ทำการองค์การบริหารส่วนตำบลเขาฉกรรจ์  
๑๐๐ หมู่ที่ ๔ ตำบลเขาฉกรรจ์ อำเภอเขาฉกรรจ์  
จังหวัดสระแก้ว ๒๗๐๐๐

๔ กุมภาพันธ์ ๒๕๖๘

เรื่อง ของส่งประกาศใช้แผนอัตราค่าจ้าง ๓ ปี และประกาศกรณีปรับโครงสร้างส่วนราชการจากหัวหน้า กลุ่มงาน เป็นหัวหน้าฝ่ายขององค์การบริหารส่วนตำบลเขาฉกรรจ์

เรียน ท้องถิ่นจังหวัดสระแก้ว

อ้างถึง มติคณะกรรมการพนักงานส่วนตำบลจังหวัดสระแก้ว ในการประชุมครั้งที่ ๑/๒๕๖๘ เมื่อวันที่ ๒๑ มกราคม ๒๕๖๘

สิ่งที่ส่งมาด้วย ๑. ประกาศองค์การบริหารส่วนตำบลเขาฉกรรจ์ เรื่อง แผนอัตราค่าจ้าง ๓ ปี ประจำปีงบประมาณ พ.ศ. ๒๕๖๗-๒๕๖๙ กรณี ปรับโครงสร้างส่วนราชการจากหัวหน้ากลุ่มงาน เป็นหัวหน้าฝ่าย จำนวน ๓ เล่ม

๒. ประกาศองค์การบริหารส่วนตำบลเขาฉกรรจ์ เรื่อง กรณี ปรับโครงสร้างส่วนราชการจากหัวหน้ากลุ่มงาน เป็นหัวหน้าฝ่ายขององค์การบริหารส่วนตำบลเขาฉกรรจ์ จำนวน ๑ ฉบับ

ตามที่อ้างถึง ตามมติคณะกรรมการพนักงานส่วนตำบลจังหวัดสระแก้ว (ก.อบต.จังหวัดสระแก้ว) ในการประชุมครั้งที่ ๑/๒๕๖๘ เมื่อวันที่ ๒๑ มกราคม ๒๕๖๘ มีมติเห็นชอบเกี่ยวกับการบริหารงานบุคคลของพนักงานส่วนตำบล ลูกจ้าง และพนักงานจ้าง เห็นชอบให้องค์การบริหารส่วนตำบลเขาฉกรรจ์ ปรับระดับตำแหน่งหัวหน้ากลุ่มงานเป็นนักบริหารงานการคลัง ระดับต้น พร้อมรายงานให้ ก.อบต.จังหวัดสระแก้วทราบ นั้น

องค์การบริหารส่วนตำบลเขาฉกรรจ์ ดำเนินการออกประกาศใช้แผนอัตราค่าจ้าง ๓ ปี และประกาศปรับโครงสร้างส่วนราชการ กรณีปรับโครงสร้างส่วนราชการจากหัวหน้ากลุ่มงาน เป็นหัวหน้าฝ่ายขององค์การบริหารส่วนตำบลเขาฉกรรจ์ จึงขอส่งประกาศองค์การบริหารส่วนตำบลเขาฉกรรจ์ ดังปรากฏตามเอกสารที่ส่งมาพร้อมหนังสือนี้

จึงเรียนมาเพื่อโปรดทราบและพิจารณาดำเนินการต่อไป

ขอแสดงความนับถือ

(นายสุริยา งามสุนทรรัตน์)

นายกองค์การบริหารส่วนตำบลเขาฉกรรจ์

สำนักปลัด อบต.เขาฉกรรจ์

โทร/โทรสาร ๐๗๗-๒๕๗๓๐๐ ต่อ ๑๐๑

[www.Khaochakan.com](http://www.Khaochakan.com)

“ยึดมั่นธรรมมาภิบาล บริการเพื่อประชาชน”

พิมพ์  
ทาม  
ควว



ที่ สก ๗๑๔๐๑ / ๔๔

ที่ทำการองค์การบริหารส่วนตำบลเขาฉกรรจ์  
๑๐๐ หมู่ที่ ๙ ตำบลเขาฉกรรจ์ อำเภอเขาฉกรรจ์  
จังหวัดสระแก้ว ๒๗๑๐๐

๔ กุมภาพันธ์ ๒๕๖๘

เรื่อง ของส่งประกาศใช้แผนอัตราค่าจ้าง ๓ ปี และประกาศกรณีปรับโครงสร้างส่วนราชการจากหัวหน้า กลุ่มงาน เป็นหัวหน้าฝ่ายขององค์การบริหารส่วนตำบลเขาฉกรรจ์

เรียน ท้องถิ่นอำเภอเขาฉกรรจ์

อ้างถึง มติคณะกรรมการพนักงานส่วนตำบลจังหวัดสระแก้ว ในการประชุมครั้งที่ ๑/๒๕๖๘ เมื่อวันที่ ๒๑ มกราคม ๒๕๖๘

- สิ่งที่ส่งมาด้วย ๑. ประกาศองค์การบริหารส่วนตำบลเขาฉกรรจ์ เรื่อง แผนอัตราค่าจ้าง ๓ ปี ประจำปีงบประมาณ พ.ศ. ๒๕๖๗-๒๕๖๙ กรณี ปรับโครงสร้างส่วนราชการจากหัวหน้ากลุ่มงาน เป็นหัวหน้าฝ่าย จำนวน ๑ เล่ม
- ๒. ประกาศองค์การบริหารส่วนตำบลเขาฉกรรจ์ เรื่อง กรณี ปรับโครงสร้างส่วนราชการจากหัวหน้ากลุ่มงาน เป็นหัวหน้าฝ่ายขององค์การบริหารส่วนตำบลเขาฉกรรจ์ จำนวน ๑ ฉบับ

ตามที่อ้างถึง ตามมติคณะกรรมการพนักงานส่วนตำบลจังหวัดสระแก้ว (ก.อบต.จังหวัดสระแก้ว) ในการประชุมครั้งที่ ๑/๒๕๖๘ เมื่อวันที่ ๒๑ มกราคม ๒๕๖๘ มีมติเห็นชอบเกี่ยวกับการบริหารงานบุคคลของพนักงานส่วนตำบล ลูกจ้าง และพนักงานจ้าง เห็นชอบให้องค์การบริหารส่วนตำบลเขาฉกรรจ์ ปรับระดับตำแหน่งหัวหน้ากลุ่มงานเป็นนักบริหารงานการคลัง ระดับต้น พร้อมรายงานให้ ก.อบต.จังหวัดสระแก้วทราบ นั้น

องค์การบริหารส่วนตำบลเขาฉกรรจ์ ดำเนินการออกประกาศใช้แผนอัตราค่าจ้าง ๓ ปี และประกาศปรับโครงสร้างส่วนราชการ กรณีปรับโครงสร้างส่วนราชการจากหัวหน้ากลุ่มงาน เป็นหัวหน้าฝ่ายขององค์การบริหารส่วนตำบลเขาฉกรรจ์ จึงขอส่งประกาศองค์การบริหารส่วนตำบลเขาฉกรรจ์ ดังปรากฏตามเอกสารที่ส่งมาพร้อมหนังสือนี้ อนึ่ง องค์การบริหารส่วนตำบลเขาฉกรรจ์ รายงานให้ท้องถิ่นจังหวัดสระแก้วทราบเรียบร้อยแล้ว

จึงเรียนมาเพื่อโปรดทราบและพิจารณาดำเนินการต่อไป

ขอแสดงความนับถือ

(นายสุวิยา งามสุคนธ์วัฒนา)

นายกองค์การบริหารส่วนตำบลเขาฉกรรจ์

สำนักงานปลัด อบต.เขาฉกรรจ์  
โทร/โทรสาร ๐๓๗-๒๔๗๓๓๐๐ ต่อ ๑๐๑  
[www.Khaochakan.com](http://www.Khaochakan.com)

“ยึดมั่นธรรมมาภิบาล บริการเพื่อประชาชน”

	พิมพ์
	ทาน
	ตรวจ





ประกาศองค์การบริหารส่วนตำบลองค์การบริหารส่วนตำบลเขาฉกรรจ์  
เรื่อง แผนอัตรากำลัง ๓ ปี ประจำปีงบประมาณ พ.ศ. ๒๕๖๗-๒๕๖๙  
กรณี ปรับโครงสร้างส่วนราชการจากหัวหน้ากลุ่มงาน เป็นหัวหน้าฝ่าย

ตามที่คณะกรรมการกลางพนักงานส่วนตำบล ได้กำหนดแนวปฏิบัติการปรับโครงสร้างส่วนราชการและอำนาจหน้าที่ขององค์กรปกครองส่วนท้องถิ่น (เพิ่มเติม) โดยหากองค์กรปกครองส่วนท้องถิ่นมีความประสงค์จะเปลี่ยนตำแหน่งหัวหน้ากลุ่มงานเป็นหัวหน้าฝ่าย (นักบริหารงานงาน...ระดับต้น) ประกอบกับมติคณะกรรมการพนักงานส่วนตำบลจังหวัดสระแก้ว (ก.อบต.จังหวัดสระแก้ว) ในการประชุมครั้งที่ ๑/๒๕๖๘ เมื่อวันที่ ๒๑ มกราคม ๒๕๖๘ ได้มีมติเห็นชอบเกี่ยวกับการบริหารงานบุคคลของพนักงานส่วนตำบล ลูกจ้าง และพนักงานจ้าง เห็นชอบให้องค์การบริหารส่วนตำบลเขาฉกรรจ์ ปรับระดับตำแหน่งหัวหน้ากลุ่มงานเป็นนักบริหารงานการคลัง ระดับต้น โดยให้ดำเนินการปรับแผนอัตรากำลัง ๓ ปี

เพื่อให้การบริหารงานบุคคลขององค์การบริหารส่วนตำบล เป็นไปด้วยความเรียบร้อย และองค์การบริหารส่วนตำบลเขาฉกรรจ์ มีแผนอัตรากำลังฉบับใหม่ใช้อย่างต่อเนื่อง จึงอาศัยอำนาจตามความนัยมาตรา ๑๕ และ ๒๕ วรคท้าย แห่งพระราชบัญญัติระเบียบบริหารงานบุคคลส่วนท้องถิ่น พ.ศ.๒๕๔๒ ประกาศ ก.อบต.จังหวัดสระแก้ว เรื่อง หลักเกณฑ์และเงื่อนไขเกี่ยวกับโครงสร้างส่วนราชการและระดับตำแหน่งขององค์การบริหารส่วนตำบล (ฉบับที่ ๒) พ.ศ. ๒๕๖๓ ลงวันที่ ๒๓ มีนาคม ๒๕๖๓ และมติคณะกรรมการพนักงานส่วนตำบลจังหวัดสระแก้ว (ก.อบต.จังหวัดสระแก้ว) ในการประชุมครั้งที่ ๑/๒๕๖๘ เมื่อวันที่ ๒๑ มกราคม ๒๕๖๘ และจึงประกาศใช้แผนอัตรากำลัง ๓ ปี ขององค์การบริหารส่วนตำบลเขาฉกรรจ์ เรื่อง แผนอัตรากำลัง ๓ ปี ประจำปีงบประมาณ ๒๕๖๗-๒๕๖๙ ดังนี้

๑. ประกาศฉบับนี้เรียกว่า ประกาศองค์การบริหารส่วนตำบลเขาฉกรรจ์ เรื่อง แผนอัตรากำลัง ๓ ปี ประจำปีงบประมาณ พ.ศ. ๒๕๖๗-๒๕๖๙ กรณี ปรับโครงสร้างส่วนราชการจากหัวหน้ากลุ่มงาน เป็นหัวหน้าฝ่าย

๒. ประกาศฉบับนี้มีผลบังคับใช้ตั้งแต่วันที่ ๔ เดือนกุมภาพันธ์ ๒๕๖๘ เป็นต้นไป

ประกาศ ณ วันที่ ๔ เดือนกุมภาพันธ์ พ.ศ. ๒๕๖๘

(นายสุรียา งามสุคนธ์รัตนนา)

นายกองค์การบริหารส่วนตำบลเขาฉกรรจ์

สำเนาถูกต้อง

(นายคุณณะ พิทักษทอง)  
รองปลัดองค์การบริหารส่วนตำบลเขาฉกรรจ์



ประกาศองค์การบริหารส่วนตำบลเขาฉกรรจ์  
เรื่อง กรณี ปรับโครงสร้างส่วนราชการจากหัวหน้ากลุ่มงาน เป็นหัวหน้าฝ่าย  
ขององค์การบริหารส่วนตำบลเขาฉกรรจ์

อาศัยอำนาจตามความในมาตรา ๑๗ (๔) และมาตรา ๖๖ แห่งพระราชบัญญัติระเบียบบริหารงานบุคคลส่วนท้องถิ่น พ.ศ. ๒๕๔๒ ประกอบกับข้อ ๔ แห่งประกาศคณะกรรมการกลางพนักงานส่วนตำบล เรื่อง มาตรฐานทั่วไปเกี่ยวกับโครงสร้างการแบ่งส่วนราชการ วิธีการบริหารและการปฏิบัติงาน ของพนักงานส่วนตำบลและกิจการ อันเกี่ยวกับการบริหารงานบุคคลในองค์การบริหารส่วนตำบล ลงวันที่ ๒๓ สิงหาคม ๒๕๔๕ เกี่ยวกับการกำหนดกองหรือส่วนราชการขององค์การบริหารส่วนตำบล ประกอบมติคณะกรรมการพนักงานส่วนตำบลจังหวัดสระแก้ว (กอบต.จังหวัดสระแก้ว) ในการประชุมครั้งที่ ๑๒/๒๕๖๕ เมื่อวันที่ ๒๖ ธันวาคม ๒๕๖๕ เพื่อให้การปฏิบัติหน้าที่ ในการบริหารงานเพื่อรองรับภารกิจที่เพิ่มขึ้นและให้การปฏิบัติราชการขององค์การบริหารส่วนตำบลเขาฉกรรจ์ เป็นไปอย่างมีประสิทธิภาพมากขึ้น จึงขอประกาศแผนยัตรากาลัง ๓ ปี ประจำปีงบประมาณ พ.ศ. ๒๕๖๗-๒๕๖๙ กรณีปรับโครงสร้างส่วนราชการจากหัวหน้ากลุ่มงาน เป็นหัวหน้าฝ่าย

ประกาศ ณ วันที่ ๔ เดือนกุมภาพันธ์ พ.ศ. ๒๕๖๘

(นายสุริยา งามสุนทรวัฒนา)  
นายกองค์การบริหารส่วนตำบลเขาฉกรรจ์

สำเนาถูกต้อง

(นายฤกษ์ พิภพทอง)  
รองปลัดองค์การบริหารส่วนตำบลเขาฉกรรจ์

๒

๙

องค์การบริหารส่วนตำบลเขาฉกรรจ์
เลขรับ 2A8168
วันที่ 04 ก.พ. 2568
เวลา .....



ที่ สก.๐๐๒๓.๒/ว ๕๙๗

ศาลากลางจังหวัดสระแก้ว  
ถนนสุวรรณศร สก ๒๗๐๐๐

๓ กุมภาพันธ์ ๒๕๖๘

เรื่อง แจ้งมติการประชุมคณะกรรมการพนักงานส่วนตำบลจังหวัดสระแก้ว (ก.อบต.จังหวัด) ครั้งที่ ๓/๒๕๖๘  
เรียน นายอำเภอ ทุกอำเภอ

สิ่งที่ส่งมาด้วย บัญชีให้ความเห็นชอบในการประชุมครั้งที่ ๓/๒๕๖๘ จำนวน ๓ ชุด  
ด้วยคณะกรรมการพนักงานส่วนตำบลจังหวัดสระแก้ว (ก.อบต.จังหวัด) ในการประชุมครั้งที่ ๓/๒๕๖๘ เมื่อวันที่ ๒๓ มกราคม ๒๕๖๘ ได้มีมติเห็นชอบเกี่ยวกับการบริหารงานบุคคลของพนักงานส่วนตำบล ลูกจ้าง และพนักงานจ้าง

เพื่อให้เป็นไปตามมติ ก.อบต.จังหวัดสระแก้ว จึงขอให้แจ้งองค์การบริหารส่วนตำบล  
ในพื้นที่ดำเนินการในส่วนที่เกี่ยวข้องให้แล้วเสร็จ และจัดส่งคำสั่งและเอกสารที่เกี่ยวข้องให้สำนักงาน  
เลขานุการ ก.อบต.จังหวัดสระแก้ว ทราบภายใน ๕ วันทำการนับแต่วันออกคำสั่ง รายละเอียดปรากฏ  
ตามสิ่งที่ส่งมาด้วย

จึงเรียนมาเพื่อทราบและดำเนินการต่อไป

นางสาวนันทยา บุญชาเรียง  
ปลัดองค์การบริหารส่วนตำบลเขาฉกรรจ์

(นายกฤษณะ พิกุลทอง)  
รองปลัดองค์การบริหารส่วนตำบลเขาฉกรรจ์

ایشان به اطلاع قرار گرفته است که  
- استاذ محترم مدیریت سازمان  
اداره امور محلی در استانสระแก้ว  
(گ.อบ.ت.จังหวัด) ครั้งที่ 3/2568  
- ซึ่งที่แนบมาคือใบสั่งการ

ขอแสดงความนับถือ

(นางพัชรี ศาธาสิทธิ์)  
รองผู้ว่าราชการจังหวัด ปฏิบัติราชการแทน  
ผู้ว่าราชการจังหวัดสระแก้ว  
ประธานกรรมการพนักงานส่วนตำบลจังหวัดสระแก้ว

นางสาวนันทยา บุญชาเรียง  
04 ก.พ. 2568

สำนักงานส่งเสริมการปกครองท้องถิ่นจังหวัด  
กลุ่มงานมาตรฐานการบริหารงานบุคคลส่วนท้องถิ่น  
โทร. ๐-๓๗๕๒-๕๑๑๘  
โทรสาร ๐-๓๗๕๒-๕๑๑๙

(นางสาวนันทยา บุญชาเรียง)  
ปลัดองค์การบริหารส่วนตำบลเขาฉกรรจ์

ทราบ  อนุญาต  
 อนุมัติ  เห็นชอบตามเสนอ  
 ลงบันทึก  มอบหมาย.....

(นายสุวิภา จ่างสุคนธ์รัตน)  
นายกองค์การบริหารส่วนตำบลเขาฉกรรจ์



บัญชีรายชื่อปรับปรุงโครงสร้างตำแหน่งหัวหน้ากลุ่มงานเป็นตำแหน่งหัวหน้าฝ่าย  
ก.อบต.จังหวัดสระแก้ว ในการประชุมครั้งที่ ๑/๒๕๖๔ เมื่อวันที่ ๒๑ มกราคม ๒๕๖๔

ยศ./ตำแหน่ง	โครงสร้างส่วนราชการเดิม	โครงสร้างส่วนราชการใหม่	หมายเหตุ
อบต. เจ้ากรุง ส.เจาฉกรรจ์	๑. กองคลัง กลุ่มงานการเงินและบัญชี (นักวิชาการเงินและบัญชี ชำนาญการพิเศษ)	๑. กองคลัง ฝ่ายการเงินและบัญชี (นักบริหารงานการ ระดับต้น)	๑. ปรับระดับตำแหน่งหัวหน้ากลุ่มงาน เป็นนักบริหารงานการคลัง ระดับต้น โดยให้ดำเนินการปรับแผนอัตราค่าจ้าง ๓ ปี ๒. ประกาศใช้แผนอัตราค่าจ้าง ๓ ปี ให้สอดคล้องกับขนาดขององค์การบริหาร ส่วนตำบล ๓. รายงานให้ ก.อบต.จังหวัดทราบ

ตรวจถูกต้อง

(นายธีรศักดิ์ สมมิตร)

ผู้อำนวยการกลุ่มงานมาตรฐานการบริหารงานบุคคลส่วนท้องถิ่น