

ส่วนที่ ๑

สภาพทั่วไปและข้อมูลพื้นฐาน

๑. ด้านกายภาพ

๑.๑ ที่ตั้งของหมู่บ้าน/ชุมชน/ตำบล

องค์การบริหารส่วนตำบลเขาฉกรรจ์ เป็นองค์การปกครองส่วนท้องถิ่นตั้งอยู่เลขที่ ๑๐๐ หมู่ที่ ๙ ตำบลเขาฉกรรจ์ อำเภอเขาฉกรรจ์ จังหวัดสระแก้ว อยู่ห่างจากอำเภอเขาฉกรรจ์ ประมาณ ๕ กิโลเมตร ทิศเหนือจดตำบลสระแก้ว ทิศใต้จดตำบลคลองหินปูน ทิศตะวันออกจดตำบลเขาสามสิบ ทิศตะวันตกจดตำบลหนองหว้า

องค์การบริหารส่วนตำบลเขาฉกรรจ์ ได้รับการยกฐานะเป็นองค์การบริหารส่วนตำบลและมีฐานะเป็นนิติบุคคลและเป็นราชการบริหารส่วนท้องถิ่นตามพระราชบัญญัติสภาตำบลและองค์การบริหารส่วนตำบล พ.ศ. ๒๕๓๗ ตามประกาศกระทรวงมหาดไทย เมื่อวันที่ ๒๓ กุมภาพันธ์ ๒๕๔๐

เนื้อที่

องค์การบริหารส่วนตำบลเขาฉกรรจ์ มีเนื้อที่ทั้งสิ้น ๙๓.๙๘ ตารางกิโลเมตร

อาณาเขตติดต่อ

ทิศเหนือ	ติดต่อกับ	ตำบลสระแก้ว
ทิศใต้	ติดต่อกับ	ตำบลคลองหินปูน
ทิศตะวันออก	ติดต่อกับ	ตำบลเขาสามสิบ
ทิศตะวันตก	ติดต่อกับ	ตำบลหนองหว้า

ภูมิประเทศ

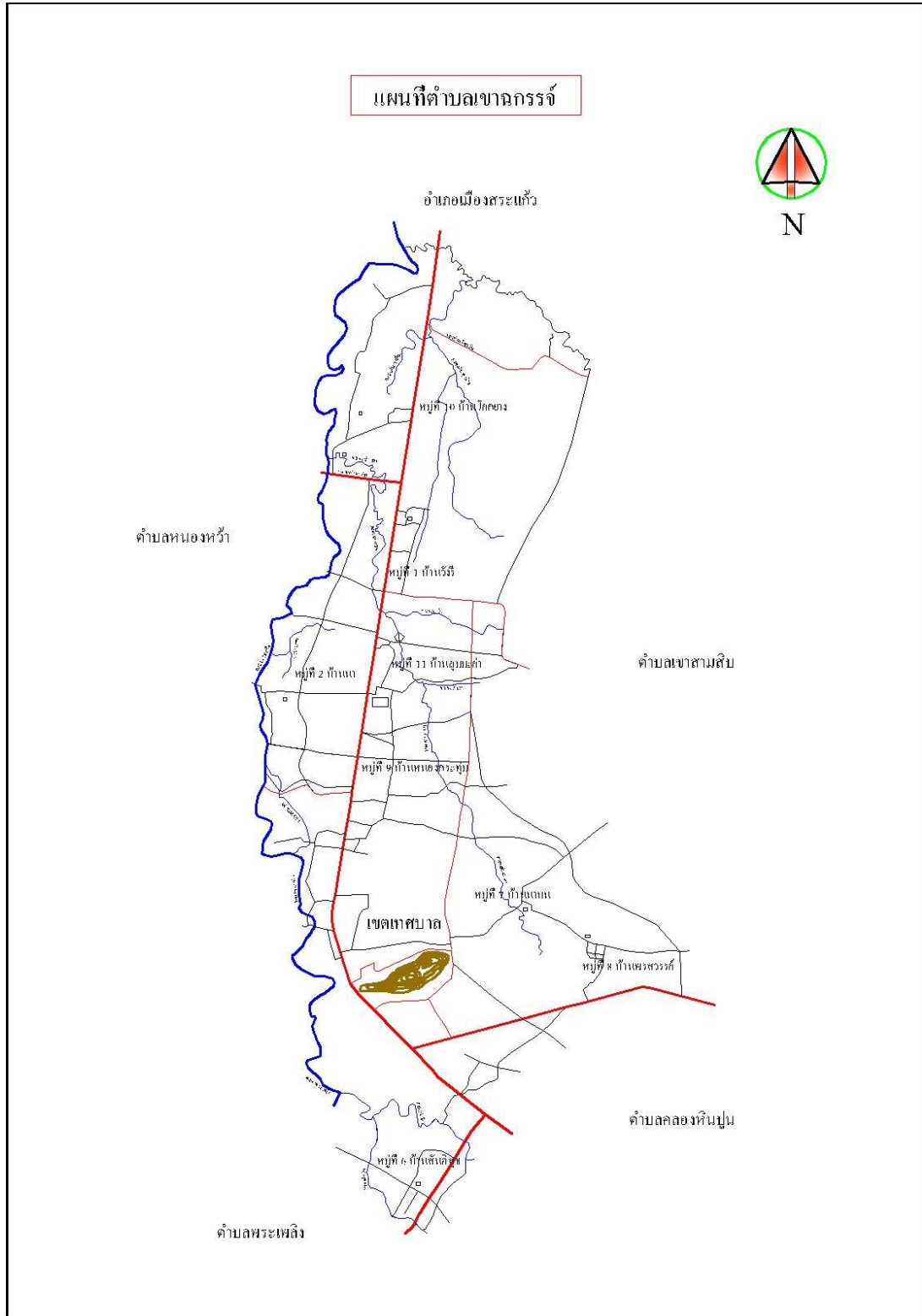
สภาพโดยทั่วไป พื้นที่เป็นที่ราบมีลำคลองพระสทิงและคลองสิบสามไหลผ่าน พื้นที่ส่วนใหญ่อยู่ในเขตป่าสงวน นิคมสหกรณ์ฯ และเขตปฏิรูปที่ดินเพื่อการเกษตร

จำนวนหมู่บ้าน

แบ่งพื้นที่การปกครองออกเป็น ๘ หมู่บ้าน ดังนี้

หมู่ที่ ๑	ชื่อบ้านวังรี	มีนายไพศาล	จันทร์เจริญ	เป็นผู้ใหญ่บ้าน
หมู่ที่ ๒	ชื่อบ้านนา	มีนายเอกรัตน์	เขาโพธิ์งาม	เป็นผู้ใหญ่บ้าน
หมู่ที่ ๖	ชื่อบ้านสันติสุข	มีนายสิรภพ	บรเพชร	เป็นผู้ใหญ่บ้าน
หมู่ที่ ๗	ชื่อบ้านนาบน	มีนางสมหวัง	พุทธา	เป็นผู้ใหญ่บ้าน
หมู่ที่ ๘	ชื่อบ้านพรสวรรค์	มีนายใหม่	อานุกา	เป็นผู้ใหญ่บ้าน
หมู่ที่ ๙	ชื่อบ้านหนองกระทุ่ม	มีนายสมชาย	คู่คิด	เป็นผู้ใหญ่บ้าน
หมู่ที่ ๑๐	ชื่อบ้านโคกยาง	มีน.ส.อัจฉรา	ทักษิณกร	เป็นผู้ใหญ่บ้าน
หมู่ที่ ๑๑	ชื่อบ้านลุมมะค่า	มีนายชาลี	ศิลารัตน์	เป็นผู้ใหญ่บ้าน

แผนที่องค์การบริหารส่วนตำบลเขาฉกรรจ์ อำเภอเขาฉกรรจ์ จังหวัดสระแก้ว



๑.๒ ลักษณะภูมิประเทศ สภาพโดยทั่วไป พื้นที่เป็นที่ราบมีลำคลองพระสทิงและคลองสิบสามไหลผ่านพื้นที่ส่วนใหญ่อยู่ในเขตป่าสงวน นิคมสหกรณ์ฯ และเขตปฏิรูปที่ดินเพื่อการเกษตร เป็นที่ราบลุ่ม มีลำห้วย คลอง และสระน้ำ จึงเหมาะแก่การทำเกษตร

๑.๓ ลักษณะภูมิอากาศ ตำบลเขาฉกรรจ์ อำเภอเขาฉกรรจ์ จังหวัดสระแก้ว อยู่ภายใต้อิทธิพลของมรสุมที่พัดเวียนประจำฤดูกาล ๒ ชนิด คือมรสุมตะวันออกเฉียงเหนือซึ่งพัดพามวลอากาศเย็นจากประเทศจีนลงมาปกคลุมในช่วงฤดูหนาวทำให้จังหวัดสระแก้วมีอากาศเย็นลงระหว่างเดือนพฤศจิกายนถึงเดือนกุมภาพันธ์ และมรสุมตะวันตกเฉียงใต้ซึ่งพัดปกคลุมในช่วงฤดูฝนประมาณกลางเดือนพฤษภาคมถึงกลางเดือนตุลาคมซึ่งทำให้อากาศชุ่มชื้นและมีฝนตกทั่วไป

ฤดูกาล พิจารณาตามลักษณะลมฟ้าอากาศของประเทศไทย สามารถแบ่งฤดูกาลของจังหวัดสระแก้วได้เป็น ๓ ฤดูดังนี้

ฤดูหนาว เริ่มตั้งแต่กลางเดือนตุลาคมถึงกลางเดือนกุมภาพันธ์ ซึ่งเป็นมรสุมตะวันออกเฉียงเหนือพัดเข้ามาปกคลุม โดยบริเวณความกดอากาศสูงจากประเทศจีนที่มีคุณสมบัติเย็นและแห้งจะแผ่ลงมาปกคลุมประเทศไทย แต่เนื่องจากจังหวัดสระแก้วอยู่ในละติจูดที่ค่อนข้างห่างไกลจากศูนย์กลางของบริเวณความกดอากาศสูงและมีเทือกเขาทางตอนเหนือของจังหวัดขวางกั้นมวลอากาศเย็นที่แผ่ลงมา อากาศจึงไม่หนาวเย็นมากนัก

ฤดูร้อน เริ่มประมาณกลางเดือนกุมภาพันธ์ถึงกลางเดือนพฤษภาคมฤดูนี้ลมฝ่ายใต้และลมตะวันออกเฉียงใต้พัดปกคลุม อุณหภูมิเริ่มสูงขึ้นทำให้มีอากาศร้อนอบอ้าวทั่วไป โดยเฉพาะเดือนเมษายนเป็นเดือนที่มีอากาศร้อนจัดที่สุดในรอบปี

ฤดูฝน เริ่มตั้งแต่กลางเดือนพฤษภาคมถึงกลางเดือนตุลาคม ซึ่งเป็นระยะที่มรสุมตะวันตกเฉียงใต้พัดเข้าสู่ประเทศไทย อากาศจะเริ่มชุ่มชื้นขึ้นและมีฝนตกชุกตั้งแต่เดือนพฤษภาคมเป็นต้นไป โดยมีฝนตกหนาแน่นในช่วงเดือนสิงหาคมและกันยายน

๑.๔ ลักษณะของดิน กลุ่มชุดดินของจังหวัดสระแก้วจากการจัดหมวดหมู่ดินตามลักษณะสมบัติดินจากปัจจัยการเกิดและการใช้ประโยชน์ที่ดินที่คล้ายคลึงกันพบว่าทรัพยากรดินของจังหวัดสระแก้วประกอบด้วยกลุ่มชุดดินต่างๆเช่นกลุ่มชุดดินในพื้นที่ลุ่มจะเป็นดินเหนียวดำที่ลึกมากมีรอยแตกกระแหว่งกว้างและลึกการระบายน้ำค่อนข้างเร็วและดินอื่นๆส่วนพืชที่ปลูกส่วนใหญ่๓ อันดับแรกได้แก่ข้าวนาปี มันสำปะหลัง และอ้อยโรงงานตามลำดับ

๑.๕ ลักษณะของแหล่งน้ำ มีแหล่งน้ำที่ใช้สำหรับ อุปโภค - บริโภค เป็นแหล่งน้ำที่เกิดขึ้นตามธรรมชาติและองค์การบริหารส่วนตำบลเขาฉกรรจ์ ได้ดำเนินการขุดลอกแหล่งน้ำและก่อสร้างฝายกั้นน้ำเพื่อเพียงพอกับการอุปโภคและบริโภคของประชาชน ดังนี้

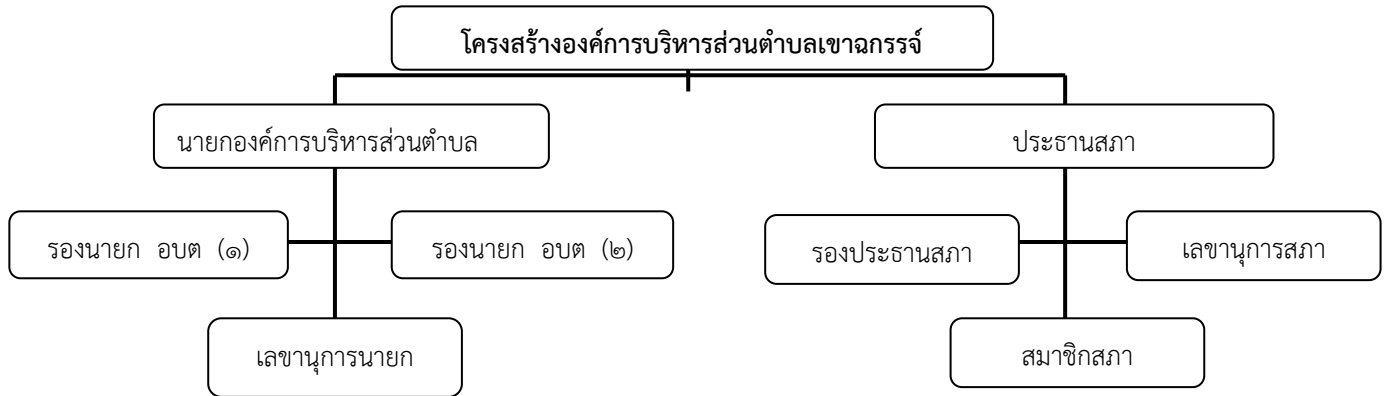
ฝาย	จำนวน ๘ แห่ง
บ่อน้ำ	จำนวน ๗ บ่อ
สระน้ำ	จำนวน ๗๔ บ่อ
คลองส่งน้ำ	จำนวน ๑ สาย
คลองธรรมชาติ	จำนวน ๓ สาย

- มีระบบประปาหมู่บ้าน จำนวน ๘ แห่ง ได้แก่ หมู่ที่ ๑,๒,๖,๗,๘,๙,๑๐,๑๑

๑.๖ ลักษณะของไม้/ป่าไม้ ในเขตองค์การบริหารส่วนตำบลเขาฉกรรจ์ไม่มีป่าไม้ แต่มีต้นไม้ที่ชาวบ้านปลูกลักษณะของไม้เป็นไม้ยืนต้น ผลัดใบ และทางราชการปลูกในวันสำคัญของชาติ

๒. ด้านการเมือง/การปกครอง

๒.๑ ด้านการเมือง/เขตการปกครอง



ข้อมูลด้านการศึกษาคณะผู้บริหาร

คณะผู้บริหาร			ระดับการศึกษา
นายสุรียา	งามสุคนธ์รัตนา	นายกองค์การบริหารส่วนตำบล	ปริญญาโท
นายทองพูน	บุญชาเรียง	รองนายกองค์การบริหารส่วนตำบล (๑)	มัธยมศึกษาตอนปลาย
นายสมร	ประทุมทิพย์	รองนายกองค์การบริหารส่วนตำบล(๒)	มัธยมศึกษาตอนปลาย
นายอนันต์	อาทร	เลขานุการนายกองค์การบริหารส่วนตำบล	มัธยมศึกษาตอนปลาย

สภาองค์การบริหารส่วนตำบลได้เลือกสมาชิกดำรงตำแหน่งประธานสภาองค์การบริหารส่วนตำบลเขาดงกกรรจ์ จำนวน ๑ คน รองประธานสภา ๑ คน และผู้บริหารท้องถิ่นแต่งตั้งรองนายกองค์การบริหารส่วนตำบลเขาดงกกรรจ์ จำนวน ๑ คน เลขานุการผู้บริหาร จำนวน ๑ คน

ข้อมูลสมาชิก อบต. สมาชิกสภาองค์การบริหารส่วนตำบล จำนวน ๘ คน

ลำดับที่	ชื่อ - สกุล	ตำแหน่ง	ตำแหน่งในสภา อบต.
๑	นายกรรณิกา พรหมณี	สมาชิกสภา ฯ ม. ๖	ประธานสภา
๒	นายสมเดช อิศระพงษ์เผ่า	สมาชิกสภา ฯ ม. ๑	รองประธานสภา
๓	นายอำนาจ เขาโพธิงาม	สมาชิกสภา ฯ ม. ๒	สมาชิกสภา ฯ ม. ๒
๔	นายสมพงษ์ วายลม	สมาชิกสภา ฯ ม. ๗	สมาชิกสภา ฯ ม. ๗
๕	นายมนูญ โภธิตะนิมิตร	สมาชิกสภา ฯ ม. ๘	สมาชิกสภา ฯ ม. ๘
๖	นายเกียรติศักดิ์ นาเรือง	สมาชิกสภา ฯ ม. ๙	สมาชิกสภา ฯ ม. ๙
๗	นายพงษ์เกียรติ อินทร์นวล	สมาชิกสภา ฯ ม.๑๐	สมาชิกสภา ฯ ม. ๑๐
๘	นายทองพูน ประทุมทิพย์	สมาชิกสภา ฯ ม.๑๑	สมาชิกสภา ฯ ม. ๑๑

ข้อมูลด้านการศึกษาสมาชิกสภาองค์การบริหารส่วนตำบลเขาฉกรรจ์

จำนวนสมาชิก	ระดับการศึกษา					
	ประถมศึกษา	มัธยมศึกษา ตอนต้น	มัธยมศึกษา ตอนปลาย	อนุปริญญาหรือ เทียบเท่า	ปริญญาตรี	สูงกว่า ปริญญาตรี
ชาย ๗ คน	๕	-	๑	-	๑	-
หญิง ๑ คน	๑	-	-	-	-	-
รวม ๘ คน	๖	-	๑	-	๑	-

แบ่งพื้นที่การปกครองออกเป็น ๘ หมู่บ้าน ดังนี้

หมู่ที่ ๑	ชื่อบ้านวังรี	มีนายไพศาล	จันทร์เจริญ	เป็นผู้ใหญ่บ้าน
หมู่ที่ ๒	ชื่อบ้านนา	มีนายเอกรัตน์	เขาโพธิ์งาม	เป็นผู้ใหญ่บ้าน
หมู่ที่ ๖	ชื่อบ้านสันติสุข	มีนายสิรภพ	บรรเพชร	เป็นผู้ใหญ่บ้าน
หมู่ที่ ๗	ชื่อบ้านนาบน	มีนางสมหวัง	พุทธา	เป็นผู้ใหญ่บ้าน
หมู่ที่ ๘	ชื่อบ้านพรสวรรค์	มีนายใหม่	อานุกา	เป็นผู้ใหญ่บ้าน
หมู่ที่ ๙	ชื่อบ้านหนองกระพุ่ม	มีนายสมชาย	คู่คิด	เป็นผู้ใหญ่บ้าน
หมู่ที่ ๑๐	ชื่อบ้านโคกยาง	มีน.ส.อัจฉรา	ทักษิณกร	เป็นผู้ใหญ่บ้าน
หมู่ที่ ๑๑	ชื่อบ้านลุ่มมะค่า	มีนายชาลี	ศิลารัตน์	เป็นผู้ใหญ่บ้าน

จำนวนหมู่บ้านที่ในเขต อบต. เต็มทั้งหมู่บ้าน จำนวน ๖ หมู่บ้าน ได้แก่หมู่ที่ ๑,๒,๗,๘,๑๐,๑๑

จำนวนหมู่บ้านที่ในเขต อบต. บางส่วน จำนวน ๒ หมู่บ้าน ได้แก่หมู่ที่ ๖,๙

๒.๒ การเลือกตั้ง

องค์การบริหารส่วนตำบลเขาฉกรรจ์ มีทั้งหมด ๘ หมู่บ้าน ประชาชนให้ความร่วมมือด้านการเลือกตั้งเป็นอย่างดี เช่น การเลือกตั้งสมาชิกสภาองค์การบริหารส่วนตำบล ในปี พ.ศ. ๒๕๖๔ ประชาชนมาใช้สิทธิเลือกตั้ง จำนวนผู้มาใช้สิทธิเลือกตั้งนายกองค์การบริหารส่วนตำบล ๒,๓๒๕ คน จากผู้มีสิทธิเลือกตั้งทั้งสิ้น ๓,๐๕๗ คน คิดเป็นร้อยละ ๗๖.๐๕ จำนวนผู้มาใช้สิทธิเลือกตั้งสมาชิกสภาองค์การบริหารส่วนตำบล ๒,๓๒๕ คน จากผู้มีสิทธิเลือกตั้งทั้งสิ้น ๓,๐๕๗ คน คิดเป็นร้อยละ ๗๖.๐๕ ปัญหาคือการแข่งขันทางการเมืองค่อนข้างสูง มีจุดที่น่าสังเกตคือ มีการย้ายเข้าย้ายออกช่วงที่จะมีการเลือกตั้ง ไม่ว่าจะเป็นการเลือกผู้ใหญ่บ้านสมาชิกสภา นายกองค์การบริหารส่วนตำบล โดยเฉพาะ การคัดเลือกรู้จักผู้ใหญ่บ้าน การแก้ไขปัญหาขององค์การบริหารส่วนตำบล คือ ขอความร่วมมือ ผู้นำ เจ้าหน้าที่ที่มีหน้าที่รับผิดชอบให้ระมัดระวัง สอดส่องพฤติกรรมและให้รายงานอำเภอรอบ การรณรงค์ ประชาสัมพันธ์ ให้ข้อมูลที่ถูกต้อง เกี่ยวกับข้อกฎหมายของการเลือกตั้งที่กระทำได้และทำไม่ได้ให้ประชาชนได้รับทราบ ปัญหาต่างๆ ที่เกิดขึ้นขององค์การบริหารส่วนตำบลก็ได้พยายามแก้ไข โดยเรื่องจากการประชุมประชาคมท้องถิ่นทุกหมู่บ้านในเขตองค์การบริหารส่วนตำบลในการจัดทำแผนพัฒนาท้องถิ่น

จำนวนผู้มีสิทธิเลือกตั้ง (ข้อมูลเมื่อวันที่ ๒๘ พฤษภาคม พ.ศ. ๒๕๖๔)

- จำนวนผู้มีสิทธิเลือกตั้งนายกองค์การบริหารส่วนตำบล ๓,๐๕๗ คน
- จำนวนผู้มีสิทธิเลือกตั้งสมาชิกสภาองค์การบริหารส่วนตำบล ๓,๐๕๗ คน

จำนวนผู้มาใช้สิทธิเลือกตั้ง ครั้งล่าสุด (พ.ศ. ๒๕๖๔)

- จำนวนผู้มาใช้สิทธิเลือกตั้งองค์การบริหารส่วนตำบล ๒,๓๒๕ คน จากผู้มีสิทธิเลือกตั้งทั้งสิ้น ๓,๐๕๗ คน คิดเป็นร้อยละ ๗๖.๐๕
- จำนวนผู้มาใช้สิทธิเลือกตั้งสมาชิกสภาองค์การบริหารส่วนตำบล ๒,๓๒๕ คน จากผู้มีสิทธิเลือกตั้งทั้งสิ้น ๓,๐๕๗ คน คิดเป็นร้อยละ ๗๖.๐๕

๓. ประชากร

๓.๑ ข้อมูลเกี่ยวกับจำนวนประชากร

จำนวนประชากร พ.ศ.๒๕๖๖				
หมู่ที่	ชื่อหมู่บ้าน	จำนวนครัวเรือน	ชาย	หญิง
๑	บ้านวังรี	๘๖๙	๔๔๗	๔๒๒
๒	บ้านนา	๔๙๖	๒๕๒	๒๔๔
๖	บ้านสันติสุข	๔๙๙	๒๕๙	๒๔๐
๗	บ้านนาบน	๓๓๐	๑๗๒	๑๕๘
๘	บ้านพรสวรรค์	๔๑๕	๒๑๕	๒๐๐
๙	บ้านหนองกระทุ่ม	๔๓๘	๒๒๖	๒๑๒
๑๐	บ้านโคกยาง	๒๙๐	๑๓๘	๑๕๒
๑๑	บ้านลุ่มมะค่า	๖๙๓	๓๒๘	๓๖๕
รวม		๔,๐๓๐	๒,๐๓๗	๑,๙๙๓

หมายเหตุ : ข้อมูลจากสำนักทะเบียนอำเภอเขาฉกรรจ์ ณ เดือน มีนาคม พ.ศ. ๒๕๖๖

๓.๒ ช่วงอายุและจำนวนประชากร

ประชากร ขององค์การบริหารส่วนตำบลเขาฉกรรจ์ (ปี พ.ศ. ๒๕๖๖)			
ประชากร	หญิง	ชาย	ช่วงอายุ
จำนวนประชากรเยาวชน	๓๗๓	๓๙๘	อายุต่ำกว่า ๑๕ ปี
จำนวนประชากร	๑,๓๐๘	๑,๓๕๔	อายุ ๑๘ - ๖๐ ปี
จำนวนประชากรผู้สูงอายุ	๓๒๖	๒๗๑	อายุมากกว่า ๖๐ ปี
รวม	๒,๐๐๗	๒,๐๒๓	ทั้งสิ้น ๔,๐๓๐ คน

หมายเหตุ : ข้อมูลจากสำนักทะเบียนอำเภอเขาฉกรรจ์ ณ เดือน มีนาคม พ.ศ. ๒๕๖๖

๔. สภาพทางสังคม

๔.๑ การศึกษา

ด้านการศึกษาในเขตองค์การบริหารส่วนตำบลเขาฉกรรจ์ มีการจัดการด้านการศึกษา โดยมีศูนย์พัฒนาเด็กเล็กขององค์การบริหารส่วนตำบลเขาฉกรรจ์จำนวน ๑ แห่ง มีโรงเรียนสังกัด สำนักงานคณะกรรมการการศึกษาขั้นพื้นฐาน (สพฐ.) จำนวน ๓ แห่ง ตามข้อมูล ดังนี้

ศูนย์พัฒนาเด็กเล็กก่อนวัยเรียน ประจำปีการศึกษา พ.ศ. ๒๕๖๖

ที่	ชื่อศูนย์พัฒนาเด็กเล็ก	ที่ตั้ง	พ.ศ. ๒๕๖๖ จำนวนนักเรียน		
		หมู่ที่	ชาย	หญิง	รวม
๑	ศูนย์พัฒนาเด็กเล็ก อบต.เขาฉกรรจ์	๙	๑๑	๙	๒๐
รวม					

➔ ศูนย์พัฒนาเด็กเล็ก อบต.เขาฉกรรจ์

- มีผู้ช่วยครูผู้ดูแลเด็ก จำนวน ๒ คน

ที่อ่านหนังสือประจำหมู่บ้าน จำนวน ๒ แห่ง ดังนี้

หมู่ที่ ๘ บ้านพรสวรรค์

หมู่ที่ ๙ บ้านหนองกระพุ่ม

สภาเด็กและเยาวชนตำบลเขาฉกรรจ์

องค์การบริหารส่วนตำบลเขาฉกรรจ์ ได้จัดตั้งสภาเด็กและเยาวชนขึ้น จำนวน ๑ แห่ง เพื่อเป็นองค์กรเครือข่ายเชื่อมโยงกลุ่มเด็กและเยาวชนในองค์การบริหารส่วนตำบลเขาฉกรรจ์ที่มีการดำเนินงานในด้านต่างๆ เข้าด้วยกันอย่างเป็นระบบ เพื่อแสวงหาแนวทางในการส่งเสริมและพัฒนาเด็กและเยาวชนภายในองค์การบริหารส่วนตำบลเขาฉกรรจ์ภายใต้หลักการ “เด็กนำผู้ใหญ่หนุน” ซึ่งในปัจจุบันนี้สภาเด็กและเยาวชนเป็นองค์กรนิติบุคคล ภายใต้พระราชบัญญัติส่งเสริมการพัฒนาเด็กและเยาวชนแห่งชาติ พุทธศักราช ๒๕๕๐ และที่แก้ไขเพิ่มเติม (ฉบับที่ ๒) พ.ศ. ๒๕๖๐ โดยสภาเด็กและเยาวชนมีสำนักงานตั้งอยู่ที่ องค์การบริหารส่วนตำบลเขาฉกรรจ์ อำเภอเขาฉกรรจ์ จังหวัดสระแก้ว โดยได้ดำเนินการแต่งตั้งคณะกรรมการบริหารสภาเด็กและเยาวชน เพื่อส่งเสริม สนับสนุน และประสานงานการดำเนินการของสภาเด็กและเยาวชน

ข้อมูลโรงเรียนสังกัด สำนักงานคณะกรรมการการศึกษาขั้นพื้นฐาน (สพฐ.)

ชื่อสถานศึกษา	จำนวนนักเรียน									
	อนุบาล			ประถมศึกษา						รวม
	อนุบาล ๑	อนุบาล ๒	อนุบาล ๓	ป.๑	ป.๒	ป.๓	ป.๔	ป.๕	ป.๖	
๑. โรงเรียนบ้านวังรี	๑๐	๑๐	๑๖	๑๕	๑๔	๙	๑๔	๑๕	๑๕	๑๑๘
๒. โรงเรียนบ้านนา(สามัคคีวิทยา)	-	๖	๘	๑๕	๑๐	๑๔	๔	๑๑	๑๒	๘๐
๓. โรงเรียนบ้านพรสวรรค์	๙	๙	๔	๒	๑๐	๕	๙	๗	๖	๖๑
รวมทั้งสิ้น	๑๙	๒๕	๒๘	๓๒	๓๔	๒๘	๒๗	๓๓	๓๓	๒๕๙

หมายเหตุ : ข้อมูลจากสำนักงานคณะกรรมการการศึกษาขั้นพื้นฐาน ณ วันที่ เดือนมิถุนายน ๒๕๖๕

๔.๒ สาธารณสุข

- โรงพยาบาลส่งเสริมสุขภาพตำบลเขาฉกรรจ์ จำนวน ๑ แห่ง ตั้งอยู่บ้านเขาฉกรรจ์ หมู่ที่ ๓
- ศูนย์สาธารณสุขมูลฐานชุมชน (ศสมช.) ๖ แห่ง หมู่ที่ ๑ - ๖

๔.๓ อาชญากรรม

องค์การบริหารส่วนตำบลเขาฉกรรจ์ ไม่มีเหตุอาชญากรรมเกิดขึ้น ปัญหาคือจากข้อมูลที่สำรวจพบว่ามี การป้องกันอุบัติเหตุ อาชญากรรม วิธีการแก้ปัญหาขององค์การบริหารส่วนตำบลเขาฉกรรจ์ ในปีงบประมาณ ๒๕๖๖ นั้นได้บรรจุโครงการติดตั้งกล้องวงจรปิด ในแผนพัฒนาท้องถิ่นห้าปี ๒๕๖๖-๒๕๗๐ และได้ดำเนินการแล้วแต่ยังไม่ครบคลุม รวมทั้งได้ตั้งจุดตรวจ จุดสกัด จุดบริการ ในช่วงเทศกาลที่มีวันหยุดหลายวันเพื่ออำนวยความสะดวกให้กับประชาชน แต่ปัญหาที่พบเป็นประจำคือการทะเลาะวิวาทของกลุ่มวัยรุ่นโดยเฉพาะในสถานที่จัดงานดนตรี งานมหรสพ เป็นปัญหาที่ชุมชนได้รับผลกระทบ การแก้ไขปัญหา คือ การแจ้งเตือนให้ผู้ปกครองดูแลบุตรหลานของตน ประชาสัมพันธ์ให้ทราบถึงผลกระทบ ผลเสียหาย และโทษที่ได้รับจากการเกิดเหตุทะเลาะวิวาท การขอความร่วมมือไปยังผู้นำ การขอกำลังจาก ตำรวจ ผู้นำ อปพร. เพื่อระงับเหตุไม่ให้เกิดความรุนแรง แต่จะไม่ให้เกิดขึ้นเลยยังเป็นปัญหาที่ปัจจุบันไม่สามารถที่จะแก้ไขได้ ทั้งที่มีการร่วมมือกันหลายฝ่าย เป็นเรื่องที่ว่าองค์การบริหารส่วนตำบลจะต้องหาวิธีที่จะแก้ไขปัญหาให้กับประชาชนต่อไปตามอำนาจหน้าที่ที่สามารถดำเนินการได้

๔.๔ ยาเสพติด

ปัญหา ยาเสพติดในองค์การบริหารส่วนตำบลเขาฉกรรจ์ จากการศึกษาทางสถานีตำรวจภูธรบ้านเขาฉกรรจ์ได้แจ้งให้กับองค์การบริหารส่วนตำบลเขาฉกรรจ์ทราบนั้น พบว่าในเขตพื้นที่ที่มีผู้ที่ติดยาเสพติดแต่เมื่อเทียบกับพื้นที่อื่นถือว่าน้อย และยังไม่พบผู้ค้า เหตุผลก็เนื่องมาจากว่าได้รับความร่วมมือกับทางผู้นำประชาชน หน่วยงานขององค์การบริหารส่วนตำบลเขาฉกรรจ์ที่ช่วยสอดส่องดูแลอยู่เป็นประจำ การแก้ไขปัญหาสามารถทำได้เฉพาะตามอำนาจหน้าที่เท่านั้น เช่น การณรงค์ การประชาสัมพันธ์ การแจ้งเบาะแส การฝึกอบรมให้ความรู้ ถ้านอกเหนือจากอำนาจหน้าที่ ก็เป็นเรื่องของอำเภอหรือตำรวจแล้วแต่กรณี

๔.๕ การสังคมสงเคราะห์

องค์การบริหารส่วนตำบลเขาฉกรรจ์ได้ดำเนินการด้านสังคมสงเคราะห์ ดังนี้

- (๑) ดำเนินการจ่ายเบี้ยยังชีพให้กับผู้สูงอายุ ผู้พิการ และผู้ป่วยเอดส์
- (๒) รับลงทะเบียนและประสานโครงการเงินอุดหนุนเพื่อการเลี้ยงดูเด็กแรกเกิด
- (๓) ประสานการทำบัตรผู้พิการ
- (๔) ดำเนินการโครงการฝึกอบรมทักษะอาชีพให้กับประชาชนทั่วไป
- (๕) ดำเนินโครงการสร้างและซ่อมที่อยู่อาศัยให้กับผู้ยากไร้ รายได้น้อย ผู้ด้อยโอกาสไร้ที่พึ่ง

๕. ระบบบริการพื้นฐาน

๕.๑ การคมนาคมขนส่ง

องค์การบริหารส่วนตำบลเขาฉกรรจ์ไม่มี บขส. แต่จะเป็นเส้นทางที่รถประจำทางวิ่งผ่านโดยวิ่งจากขนส่งจังหวัดสระแก้ว และมาอำเภอเขาฉกรรจ์ ปลายทางจังหวัดจันทบุรี

ลำดับ ที่	รหัส เส้นทาง	ชื่อ เส้นทาง	ระยะทาง (กม.)	ผิว จราจร ยาว (ม.)	รัศมีเขต ทางจาก ศูนย์กลาง ถนน (ม.)	เขต ทาง กว้าง (ม.)	ปีที่ ก่อสร้าง (พ.ศ.)	ลงทะเบียน เมื่อ วัน/ เดือน/ ปี	ลำดับที่	รหัส เส้นทาง	ชื่อ เส้นทาง	ระยะ ทาง (กม.)
				คสล.	ลาดยาง	ลูกรัง	ไหล่ทาง	ทาง เท้า				
๑.	สท.ถ. ๑๗๐๐๗	บ.หนอง กระทุ่ม- บ้านวังรี	๕.๒๐๐	-	-	๕,๒๐๐	-	-	๒.๕๐	๗-๘	๒๕๔ ๕	๙ ก.พ. ๕๔
๒.	สท.ถ. ๑๗๐๐๒	บ.ลุ่ม มะค่า - บ.โคก มะกอก	๒.๒๐๐	๑,๖๘ ๐	-	๕๑๐	๐.๕๐	-	๓	๖	๒๕๔ ๐	-
๓.	สท.ถ. ๑๗๐๐๓	บ. พรสวรรค์- บ.นาบอน	๓.๘๗๐	๓,๘๗ ๐	-	-	๐.๕๐	-	๓	๖	๒๕๔ ๖	-
๔.	สท.ถ. ๑๗๐๐๔	บ.หนอง กระทุ่ม-บ. นาบอน	๒.๐๐๐	๒,๐๐ ๐	-	๖๐๐	๐.๕๐	-	๓	๖	๒๕๕ ๔	-
๕.	สท.ถ. ๑๗๐๐๕	บ.นา -บ. หนอง กระทุ่ม	๓.๖๐๐	-	-	๓,๖๐๐	๐.๕๐	-	๓	๖	๒๕๔ ๐	-
๖.	สท.ถ. ๑๗๐๐๖	เส้นรอบ บ้านสันติ สุข	๑.๕๐๐	๖๐๐	-	๙๐๐	๐.๕๐	-	๓	๖	๒๕๕ ๒	๘ มิ.ย ๕๙
๗.	สท.ถ. ๑๗๐๐๗	เส้น กลางบ้าน	๑.๗๖๐	๑๗๖๐	-	-	๐.๕๐	-	๓	๖	๒๕๕ ๔	๘ มิ.ย ๕๙
๘.	สท.ถ. ๑๗๐๐๘	เส้นโคก ยาง-ฝาย ยาง	๒.๖๒๙	๖๐๐	-	๒,๐๒๙	๐.๕๐	-	๓	๖	๒๕๕ ๔	๘ มิ.ย ๕๙
๙.	สท.ถ. ๑๗๐๐๙	ทางเข้าวัด ลุ่มมะค่า	๐.๑๖๐	๑๖๐	-	-	๐.๕๐	-	๒.๕	๕	๒๕๕ ๕	-
๑๐.	สท.ถ. ๑๗๐๑๐	กลุ่มบู่ ใหญ่	๑.๒๐๐	-	-	๑,๒๐๐	๐.๕๐	-	๓	๖	-	-
๑๑.	สท.ถ. ๑๗๐๑๑	ตรงข้าม แยกคลอง สิบสาม	๐.๗๖๐	-	-	๑๖๐	๐.๕๐	-	๒.๕	๕	-	-

๑๒.	สภ.ถ. ๑๗๐๑๒	สายคลอง คัน ทุ่งน้อย	๐.๘๐๐	-	-	๘๐๐	๐.๕๐	-	๑.๗๕- ๒.๕	๓.๕ - ๕	-	-
-----	----------------	----------------------------	-------	---	---	-----	------	---	--------------	---------	---	---

ลำดับ ที่	รหัส เส้นทาง	ชื่อเส้นทาง	ระยะทาง (กม.)	ผิว จราจร ยาว (ม.)	รัศมีเขต ทางจาก ศูนย์กลาง ถนน (ม.)	เขต ทาง กว้าง (ม.)	ปีที่ ก่อสร้าง (พ.ศ.)	ลงทะเบียน เมื่อ วัน/เดือน /ปี	ลำดับที่	รหัส เส้น ทาง	ชื่อเส้น ทาง	ระยะ ทาง (กม.)
				คสล.	ลาดยาง	ลูกรัง	ไหล่ ทาง	ทางเท้า				
๑ ๓.	สก.ถ. ๑๗๐๑๓	สายแยก เกษตร – โคกข้าง เหนียว	๐.๗๐๐	-	-	๗๐๐	๐.๕๐	-	๒.๕	๕	-	-
๑ ๔.	สก.ถ. ๑๗๐๑๔	สายแยก คลองสีบ สามใต้ – วัด วังรี	๑.๖๔๐	๑,๖๔๐	-	-	๐.๕๐	-	๒.๕๐	๕	-	-
๑ ๕.	สก.ถ. ๑๗๐๑๕	สายรอบ บ้านวังรี	๐.๘๐๐	๒๔๐	-	๕๖๐	๐.๕๐	-	๒.๕๐	๔.๕	-	-
๑ ๖.	สก.ถ. ๑๗๐๑๖	สายกลางบ้าน วังรี	๐.๒๕๐	๒๕๐	-	-	๐.๕๐	-	๒.๕๐	๕	-	-
๑ ๗.	สก.ถ. ๑๗๐๑๗	สายภายใน โรงเรียน บ้านวังรี	๐.๔๔๑	๔๔๑	-	-	๐.๕๐	-	๒.๕๐-๓	๕.๖	-	-
๑ ๘.	สก.ถ. ๑๗๐๑๘	สายทางเข้า รีสอร์ท	๐.๒๕๐	๒๕๐	-	-	๐.๕๐	-	๒.๕๐	๕	-	-
๑ ๙.	สก.ถ. ๑๗๐๑๙	สายบ้านลุ่ม มะค่า – สหกรณ์	๑.๖๗๐	๓๕๐	-	๑๓๒ ๐	๐.๕๐	-	๒.๕๐-๓	๕-๖	-	-
๒ ๐.	สก.ถ. ๑๗๐๒๐	สายหนอง กระทุ่ม-ลุ่ม มะค่า	๒.๘๗๕	๒,๘๗๕	-	-	๐.๕๐	-	๒.๕๐	๕	-	-
๒ ๑.	สก.ถ. ๑๗๐๒๑	สายอยู่ซ่อม รถ	๐.๒๐๐	๒๐๐	-	-	๐.๕๐	-	๒.๕๐	๕	-	-
๒ ๒.	สก.ถ. ๑๗๐๒๒	สายหนอง กระทุ่ม-กลุ่ม คลองแก	๒.๘๘๐	๑,๕๐๐	-	๑,๓๘๐ ๐	๐.๕๐	-	๒.๕๐	๔-๕	-	-
๒ ๓.	สก.ถ. ๑๗๐๒๓	สายตัด สหกรณ์-ลุ่ม มะค่าใต้	๐.๒๘๐	-	-	๒๘๐	๐.๕๐	-	๒.๕๐	๕	-	-
๒ ๔.	สก.ถ. ๑๗๐๒๔	สายตัดหลัง รร บ้านนา	๐.๑๕๐	-	-	๑๕๐	๐.๕๐	-	๒.๕	๕	-	-
๒ ๕.	สก.ถ. ๑๗๐๒๕	ทางหลวง หมายเลข ๓๑๗ ฟาร์ม ไก่อ	๐.๕๐๐	๓๐๐	-	๒๐๐	๐.๕๐	-	๒.๕๐	๕	-	-

๕.๖ เส้นทางคมนาคม

- การคมนาคมของตำบลเขาฉกรรจ์มีเส้นทางที่สามารถเข้ามาสู่ตัวตำบลได้ เส้นทางหลัก ดังนี้
- ถนนทางหลวงหมายเลข ๓๑๗ สระแก้ว-จันทบุรี
 - ถนนภายในตำบล

ข้อมูลถนนภายในตำบล

ลำดับ ที่	รหัส เส้นทาง	ชื่อเส้นทาง	ระยะทาง (กม.)	ผิวจราจรยาว (ม.)					รัศมีเขต ทางจาก ศูนย์กลาง ถนน (ม.)	เขต ทาง กว้าง (ม.)	ปีที่ ก่อสร้าง (พ.ศ.)	ลงทะเบียน เมื่อ วัน/เดือน/ ปี
				คสล.	ลาด ยาง	ลูกรัง	ไหล่ ทาง	ทาง เท้า				
๒๖.	ส.ก.ถ. ๑๗๐๒๖	สายตัด สหกรณ์- กลุ่มคลอง แก ม.๙	๐.๓๒๐	-	-	๓๒๐	๐.๕๐	-	๒.๕๐	๕	-	-
๒๗.	ส.ก.ถ. ๑๗๐๒๗	สาย พรสวรรค์- หนอง โกวิท	๐.๘๕๐	๘๕๐	-	-	๐.๕๐	-	๒.๕๐	๕	-	-
๒๘.	ส.ก.ถ. ๑๗๐๒๘	สาย กลางบ้าน- วัด พรสวรรค์	๐.๔๔๐	๔๔๐	-	-	๐.๕๐	-	๒.๕๐	๕	-	-
๒๙.	ส.ก.ถ. ๑๗๐๒๙	สายรอบ บ้าน พรสวรรค์- นาบน	๒.๑๐๐	-	-	๒.๑๐๐	๐.๒๐- ๐.๕๐	-	๑.๗๐- ๒.๕๐	๓.๔๐ - ๕	-	-
๓๐.	ส.ก.ถ. ๑๗๐๓๐	สายดอย ช้าง - เขา ฉกรรจ์	๑.๓๘๐	-	-	๑,๓๘๐	๐.๕๐	-	๓.๕๐	๗	-	-
๓๑	ส.ก.ถ. ๑๗๐๓๑	สายสันติ สุข-คลอง ฝักมีดด้าน ทิศเหนือ	๑,๒๐๐	๑,๒๐๐	-	-	๐.๕๐	-	๓	๖	-	-
๓๒	ส.ก.ถ. ๑๗๐๓๒	สายตรง ข้ามประปา หมู่บ้าน สันติสุข	๐.๒๐๐	๒๐๐	-	-	๐.๕๐	-	๒.๕๐	๕	-	-

ลำดับ ที่	รหัส เส้นทาง	ชื่อ เส้นทาง	ระยะทาง (กม.)	ผิว จราจร ยาว (ม.)	รัศมีเขต ทางจาก ศูนย์กลาง ถนน (ม.)	เขต ทาง กว้าง (ม.)	ปีที่ ก่อสร้าง (พ.ศ.)	ลงทะเบียน เมื่อ วัน/เดือน/ ปี	ลำดับ ที่	รหัส เส้นทาง	ชื่อ เส้นทาง	ระยะทาง (กม.)
				คสล.	ลาดยาง	ลูกรัง	ใหม่	ทางเท้า				
๓๓.	สก.ถ. ๑๗๐๓๓	สายสันติ สุข-คลอง ฝักมิด ด้านทิศ ตะวันตก	๐.๕๐๐	-	-	๕๐๐	๐.๕๐	-	๒.๕๐	๕	-	-
๓๔	สก.ถ. ๑๗๐๓๔	สายสันติ สุข - คลอง หินปูน	๐.๗๐๐	๒๒๐	-	๔๘๐	๐.๕๐	-	๓.๕๐	๗	-	-
๓๕	สก.ถ. ๑๗๐๓๕	สายตัด ถนน อบจ - สระแก้ว ป้าย หมู่บ้าน นาบน	๑.๐๐๐	-	-	๑.๐๐๐	๐.๕๐	-	๒.๕	๕	-	-
๓๖.	สก.ถ. ๑๗๐๓๖	สายบ้าน นาบน-ไป บ้าน คลองสิบ สาม	๑.๖๖๐	๑,๖๖๐	-	-	๐.๕๐	-	๒.๕๐ - ๓	๕ - ๖	-	-
๓๗.	สก.ถ. ๑๗๐๓๗	สายรอบ บ้าน พรสวรรค์	๐.๔๔๐	๙๒	-	๓๔๙	๐.๕๐	-	๒.๕๐	๕	-	-
๓๘.	สก.ถ. ๑๗๐๓๗	สายศาลา กลางบ้าน - บ้าน พรสวรรค์	๐.๑๐๒	๑๐๒	-	-	๐.๕๐	-	๒.๕๐	๕		-

๕.๒ การไฟฟ้า

การขยายเขตไฟฟ้า ปัจจุบันมีไฟฟ้าใช้ทุกครัวเรือน ปัญหาคือไฟฟ้าส่องสว่างทางหรือที่สาธารณะยังไม่สามารถดำเนินการครอบคลุมพื้นที่ได้ทั้งหมด เนื่องจากพื้นที่ที่มีความต้องการให้ติดตั้งไฟฟ้าส่องสว่างนั้นยังไม่เป็นที่สาธารณะ องค์การบริหารส่วนตำบลจึงไม่สามารถดำเนินการได้เช่นเดียวกับถนน การแก้ปัญหาคือ ประสานความร่วมมือกันหลายๆ ฝ่าย เพื่อที่จะทำความเข้าใจกับประชาชนในพื้นที่ และวิธีการที่จะดำเนินการแก้ไขอย่างไร ทั้งนี้ องค์การบริหารส่วนตำบลก็ได้ตั้งงบประมาณในส่วนนี้ไว้แล้ว และได้แจ้งประชาสัมพันธ์ให้ประชาชนได้รับทราบถึงเหตุผลเพื่อที่จะได้ช่วยกันแก้ไขปัญหให้กับประชาชน

๕.๓ การประปา

การประปาขององค์การบริหารส่วนตำบลเขาฉกรรจ์ไม่มี กิจการประปาแต่ละหมู่บ้าน ได้บริหารจัดการเอง แต่จะมีปัญหาในปีที่ผ่านมามีบางหมู่บ้านที่เกิดปัญหาภัยแล้งซึ่งทางองค์การบริหารส่วนตำบลเขาฉกรรจ์ได้แก้ไขปัญหโดยบริการส่งน้ำอุปโภค บริโภค ช่วงฤดูแล้ง สามารถแก้ไขปัญหให้ประชาชนได้ องค์การบริหารส่วนตำบลก็นำโครงการเกี่ยวกับพัฒนาแหล่งน้ำบรรจู่ในแผนพัฒนาท้องถิ่นเพื่อที่จะพิจารณา ดำเนินการในปีต่อไป เมื่อมีงบประมาณและความจำเป็นก็สามารถดำเนินโครงการได้ต่อเนื่อง เพื่อตอบสนองต่อความต้องการของประชาชนต่อไป

๕.๔ โทรศัพท์

ปัจจุบันในพื้นที่องค์การบริหารส่วนตำบลเขาฉกรรจ์ ไม่มีโทรศัพท์สาธารณะ เนื่องจากประชาชนได้นิยมใช้โทรศัพท์ส่วนบุคคลแทน ซึ่งสามารถติดต่อสื่อสารได้รวดเร็ว และสามารถใช้ระบบอินเทอร์เน็ตได้ เช่น โทรศัพท์มือถือ สำหรับสถานที่ราชการ ยังคงใช้ระบบโทรศัพท์พื้นฐานในการติดต่อสื่อสาร

๕.๕ ไปรษณีย์/การสื่อสาร/การขนส่ง และวัสดุ ครุภัณฑ์

องค์การบริหารส่วนตำบลเขาฉกรรจ์ ไม่มีไปรษณีย์ แต่มีบริการไปรษณีย์จากไปรษณีย์ประจำอำเภอ ซึ่งมี จำนวน ๑ แห่ง ให้บริการ เวลา ๐๘.๐๐ – ๑๖.๐๐ น. ในวันจันทร์ – เสาร์ (วันเสาร์ครึ่งวัน) หยุดวันอาทิตย์

- มีหอกระจายข่าวประจำหมู่บ้านมีครบทั้ง ๘ หมู่บ้าน
- มีบริการให้ใช้อินเทอร์เน็ตฟรี ที่สำนักงานองค์การบริหารส่วนตำบลเขาฉกรรจ์
- องค์การบริหารส่วนตำบลเขาฉกรรจ์ มีวัสดุ ครุภัณฑ์ในการปฏิบัติหน้าที่ แต่ก็มีบาง

รายการที่ยังขาดแคลนเนื่องจากมีงบประมาณไม่เพียงพอ วัสดุ ครุภัณฑ์ต่างๆ นั้นมีไว้สำหรับการปฏิบัติหน้าที่ของเจ้าหน้าที่องค์การบริหารส่วนตำบลเขาฉกรรจ์ในการดำเนินการกิจบริการสาธารณะเพื่อประโยชน์ของประชาชนเท่านั้น แต่หากประชาชนเดือดร้อน หรือหน่วยงานอื่นเดือนร้อน ก็สามารถมายืมใช้ได้

๖. ระบบเศรษฐกิจ

๖.๑ การเกษตร

พื้นที่องค์การบริหารส่วนตำบลเขาฉกรรจ์ประชากรส่วนใหญ่ประกอบอาชีพเกษตรกรรม โดยมีกิจกรรมการเกษตรที่สำคัญ ได้แก่ ทำนา รองลงมา คือ ทำไร่ เลี้ยงสัตว์ รับจ้าง นอกจากนี้ยังมีกิจกรรมอื่นๆ ซึ่งไม่สามารถจำแนกเป็นรายหมู่บ้านได้ คือ ทำสวนผลไม้ ตามลำดับ

ข้อมูลตามแผนพัฒนาเศรษฐกิจพอเพียงท้องถิ่น (ด้านการพัฒนาแหล่งน้ำ)

๖.๒ การประมง

ในเขตองค์การบริหารส่วนตำบลเขาฉกรรจ์ไม่มีการประมง เป็นการจับปลาตามธรรมชาติในบริเวณในครัวเรือนตามฤดูกาลเท่านั้น

๖.๓ การปศุสัตว์

การปศุสัตว์ในเขตองค์การบริหารส่วนตำบลเขาฉกรรจ์ เป็นการประกอบกิจการในลักษณะเลี้ยงในครัวเรือนเป็นอาชีพหลักและอาชีพเสริม เช่น การเลี้ยงไก่ เป็ด โค สุกร กระบือ เพื่อจำหน่ายและบริโภคเองในครัวเรือน

๖.๔ การบริการ

รีสอร์ท	จำนวน	๒	แห่ง
ร้านอาหาร/คาราโอเกะ	จำนวน	๗	แห่ง

๖.๕ การท่องเที่ยว

ในเขตพื้นที่องค์การบริหารส่วนตำบลเขาฉกรรจ์มีแหล่งท่องเที่ยว แห่งใหม่ ๑ แห่ง มีลักษณะเป็นธารน้ำไหลในคลองพระสทิง มีเฉพาะในช่วงฤดูแล้ง ตั้งอยู่ หมู่ที่ ๒ บ้านนา

๖.๖ อุตสาหกรรม

ในเขตองค์การบริหารส่วนตำบลเขาฉกรรจ์ไม่มีอุตสาหกรรม แต่มีการประกอบโรงสีขนาดเล็ก และโรงสับไม้

๖.๗ การพาณิชย์และกลุ่มอาชีพ

การพาณิชย์

ธนาคาร	๑	แห่ง	สถานีบริการน้ำมัน	๑	แห่ง
บริษัท	-	แห่ง	ศูนย์การค้า/ห้างสรรพสินค้า	-	แห่ง
ห้างหุ้นส่วนจำกัด	-	แห่ง	ตลาดสด	-	แห่ง
ร้านค้าต่างๆ	๓๓	แห่ง	โรงฆ่าสัตว์		แห่ง
ซูเปอร์มาเก็ต	-	แห่ง	อู่ซ่อมรถ	๔	แห่ง

กลุ่มอาชีพ

ตาราง องค์กร/กลุ่มอาชีพในตำบลเขาฉกรรจ์

กลุ่ม	ที่ตั้ง (หมู่ที่)	จำนวนสมาชิก (ราย)	กิจกรรม
๑. กลุ่มปลูกพืชผักสวนครัว	หมู่ที่ ๖	๒๐	ปลูกพืช แปรรูปผลผลิตทางการเกษตร
๒. กลุ่มทอผ้าบ้านพรสวรรค์	หมู่ที่ ๘	๒๐	ทอผ้าเป็นผลิตภัณฑ์โอท็อปของหมู่บ้าน
๓. กลุ่มปลูกพืชผักสวนครัวบ้านโคกยาง	หมู่ที่ ๑๐	๒๐	ปลูกพืช แปรรูปผลผลิตทางการเกษตร
๔. กลุ่มทำไม้กวาดบ้านลุ่มมะค่า	หมู่ที่ ๑๑	๑๕	ทำไม้กวาดในครัวเรือนเพื่อจำหน่าย ส่งออก
๕. กลุ่มเลี้ยงโคเนื้อบ้านนา	หมู่ที่ ๒	๗	เลี้ยงโคเนื้อเพื่อจำหน่าย
๖. กลุ่มเลี้ยงโคเนื้อบ้านนาบน	หมู่ที่ ๗	๗	เลี้ยงโคเนื้อเพื่อจำหน่าย
๗. กลุ่มเลี้ยงโคเนื้อบ้านพรสวรรค์	หมู่ที่ ๘	๗	เลี้ยงโคเนื้อเพื่อจำหน่าย
๘. กลุ่มเพาะเห็ดบ้านลุ่มมะค่า	หมู่ ๑๑	๖	เพาะเห็ดเพื่อการจำหน่ายและบริโภคครัวเรือน

๖.๘ แรงงาน

จากการสำรวจข้อมูลพื้นฐานพบว่า ประชากรอายุระหว่าง ๒๕ - ๕๐ ปี บางส่วน ไปรับจ้างทำงานนอกพื้นที่ รวมทั้งแรงงานที่ไปทำงานต่างประเทศ ปัญหาที่พบคือ ประชากรต้องไปทำงานนอกพื้นที่ในเมืองที่มีโรงงานอุตสาหกรรม บริษัท ห้างร้านใหญ่ๆ เพราะในพื้นที่ไม่มีโรงงานอุตสาหกรรม เพราะพื้นที่ส่วนมากเป็นที่อยู่อาศัย และการเกษตร ปัญหานี้ยังไม่สามารถแก้ไขได้

๗. ศาสนา ประเพณี วัฒนธรรม

๗.๑ การนับถือศาสนา

ประชาชนในตำบลเขาฉกรรจ์ จะนับถือศาสนาพุทธ โดยมีศาสนสถาน ๗ แห่ง ดังนี้

ประเภท	จำนวน	ชื่อ	สถานที่ตั้ง
๑. วัด	๖ แห่ง	๑. วัดวังรี	หมู่ ๑
		๒. วัดบ้านนา	หมู่ ๒
		๓. วัดบ้านพรสวรรค์	หมู่ ๘
		๔. วัดบ้านนาบน	หมู่ ๗
		๕. วัดบ้านลุมมะค่า	หมู่ ๑๑
		๖. วัดหนองกระทุ่ม	หมู่ ๙
๒. สำนักสงฆ์	๑ แห่ง	๑. บ้านสันติสุข	หมู่ ๖

๘.๒ ประเพณีและงานประจำปี

- ประเพณีวันขึ้นปีใหม่ ประมาณเดือน มกราคม
- ประเพณีทำบุญกลางบ้าน ประมาณเดือน พฤษภาคม
- ประเพณีวันสงกรานต์ ประมาณเดือน เมษายน
- ประเพณีแห่หลวงพ่อก้าว ประมาณเดือน เมษายน
- ประเพณีลอยกระทง ประมาณเดือน พฤศจิกายน
- ประเพณีวันเข้าพรรษา ออกพรรษา ประมาณเดือน กรกฎาคม ตุลาคม

๘.๓ ภูมิปัญญาท้องถิ่น ภาษาถิ่น

ภูมิปัญญาท้องถิ่น ประชาชนในเขตพื้นที่ได้อนุรักษ์ภูมิปัญญาท้องถิ่น ได้แก่ วิธีการทอผ้า ทอเสื่อจากต้นกก สานแห เครื่องมือจับปลาจากไม้ไผ่

ภาษาถิ่น ประชาชนส่วนใหญ่พูดภาษาไทย และภาษาอีสาน

๘.๔ สินค้าพื้นเมืองและของที่ระลึก

ประชาชนในตำบลเขาฉกรรจ์ได้มีสินค้าพื้นเมืองและของฝากส่วนใหญ่จะเป็น ผ้าฝ้ายทอมือ ผลิตภัณฑ์จากผ้าฝ้ายบ้านพรสวรรค์ ผลิตภัณฑ์แปรรูปจากเห็ดบ้านลุมมะค่า

๙. ทรัพยากรธรรมชาติ

๙.๑ น้ำ ที่ใช้ในการอุปโภค-บริโภค เป็นน้ำที่ได้จากน้ำฝน และน้ำดิบจากลำคลอง (อยู่นอกเขต) ซึ่งจะต้องนำมาผ่านกระบวนการของระบบประปา สำหรับน้ำใต้ดินมีปริมาณน้อย ไม่สามารถนำขึ้นมาใช้ให้พอเพียงได้

๙.๒ ป่าไม้ ในเขตพื้นที่องค์การบริหารส่วนตำบลเขาฉกรรจ์ไม่มีป่าไม้

๙.๓ ภูเขา ในเขตพื้นที่องค์การบริหารส่วนตำบลเขาฉกรรจ์ไม่มีภูเขา

๙.๔ คุณภาพของทรัพยากรธรรมชาติ

ในพื้นที่ขององค์การบริหารส่วนตำบลเขาฉกรรจ์ส่วนมากเป็นพื้นที่สำหรับเพาะปลูก เป็นที่นา ไร่ สวน ที่อยู่อาศัย ร้านค้า สถานประกอบการ ตามลำดับ และมีพื้นที่เพียงเล็กน้อยที่เป็นพื้นที่สาธารณะ ทรัพยากรธรรมชาติในพื้นที่ ก็ได้แก่ ดิน น้ำ ต้นไม้ อากาศที่ไม่มีมลพิษ ปัญหาคือ ต้องอาศัยน้ำดิบจากแหล่งอื่น และน้ำฝน น้ำในการเกษตรก็ต้องรอดูฝน มีแหล่งน้ำใช้ในการเกษตรไม่เพียงพอ ปัญหาคือยังไม่สามารถหาแหล่งน้ำสำหรับการเกษตรเพิ่มขึ้นได้ โครงการปลูกต้นไม้ในวันสำคัญต่างๆ ในพื้นที่ของสาธารณะรวมทั้งปรับปรุงสภาพภูมิทัศน์ให้ร่มรื่นสวยงาม เป็นที่พักผ่อนหย่อนใจของประชาชน ฯลฯ
